

Dans la lignée des efforts réalisés pour renforcer la prévention du suicide, il est souhaitable de disposer d'informations, qui, aux côtés des données épidémiologiques présentées dans le bulletin de l'observatoire régional du suicide (http://www.ors-auvergne-rhone-alpes.org/pdf/ORSuicide_Bull10_2024.pdf), permettent aussi de rendre lisibles les ressources de nos territoires contrastés. La typologie des ressources et leur densité, variables selon les territoires, vont influencer les stratégies et les actions de prévention possibles à mettre en œuvre.

Une série de cartes ressources est mises à disposition pour mieux comprendre le maillage de nos territoires, en les interrogeant sous un angle différent que la seule épidémiologie. Cette série de ressources sera complétée au fil du temps, avec l'ambition de faire apparaître celles qui contribuent aussi bien en matière de prévention que de prise en charge de la problématique du suicide. Le champ des addictions a ainsi été précisé. Ces ressources pourront être combinées à des focus par classes d'âge ou encore des focus populationnels réalisés sur des publics spécifiques comme les agriculteurs, les migrants en situation de précarité, les chômeurs... Ces focus sont disponibles dans les bulletins de l'observatoire régional du suicide (en ligne sur <http://www.ors-auvergne-rhone-alpes.org>). Les cartes représentant les ressources doivent être interprétées les unes au regard des autres dans une vision stratégique des ressources à mobiliser de façon complémentaire sur les territoires afin de consolider la prévention du suicide en région.

L'ordre de présentation des cartes suit la chronologie de l'intégration des cartes dans les bulletins n° 5 à 10. L'ambition est de mettre à jour les cartes ressources une fois par période de schéma régional de santé.

SOMMAIRE

• Les médecins généralistes.....	2
• Les maisons de santé pluri-professionnelles.....	3
• Les psychiatres.....	4
• Les psychologues.....	5
• Les établissements de santé ayant une autorisation en psychiatrie.....	6
• Les établissements de santé ayant une autorisation d'activité de soins en médecine d'urgence et les structures mobiles d'urgence et de réanimation (Smur).....	7
• Les permanences d'accès aux soins de santé (Pass) MCO et psychiatriques et les structures de rattachement des équipes mobiles psychiatrie précarité (EMPP).....	8
• Les maisons des adolescents et leurs antennes.....	10
• Les points accueil écoute jeunes (PAEJ).....	12
• Les missions locales et leurs antennes.....	13
• Les ressources en addictologie.....	15
- Les Csapa et leurs antennes.....	15
- Les Caarud.....	17
- Les consultations jeunes consommateurs.....	18
- Les équipes de liaison et de soins en addictologie (Elsa).....	19
• Les conseils locaux de santé mentale.....	20
• Les maisons médicales de garde.....	21
• Les établissements réalisant des soins sans consentement.....	22
• Les établissements médico-psychologiques.....	23
- Les unités opérationnelles des établissements médico-psychologiques infanto-juvéniles.....	24
- Les unités opérationnelles des établissements médico-psychologiques pour petite enfance ou pour enfants.....	26
- Les unités opérationnelles des établissements médico-psychologiques pour adolescents.....	27
- Les unités opérationnelles des établissements médico-psychologiques pour adultes.....	28
- Les unités opérationnelles des établissements médico-psychologiques pour personnes âgées de 65 ans et plus.....	30
• Les lieux d'écoute.....	31
• Les structures d'accompagnement en santé mentale et en prévention du suicide en 2022.....	32

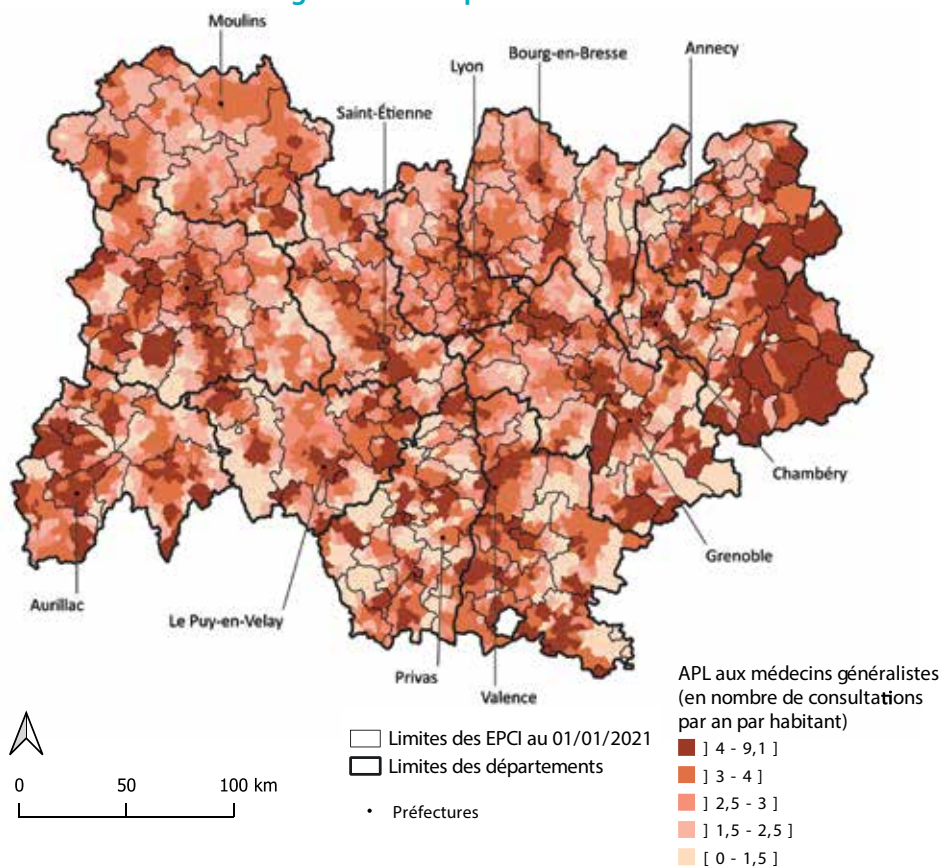
Les médecins généralistes

Afin de mettre en évidence les disparités d'offre de soins des médecins généralistes, l'accessibilité potentielle localisée (APL) aux médecins généralistes a été représentée pour la région Auvergne-Rhône-Alpes pour l'année 2018. Cet indicateur a été calculé par la Direction de la recherche, des études, de l'évaluation et des statistiques (Drees) pour mesurer l'adéquation spatiale entre l'offre et la demande de soins de premier recours de ville (hors hôpital) à un échelon géographique fin. Il permet de mesurer à la fois la proximité et la disponibilité des médecins généralistes. Calculée à l'échelle communale, l'APL met en évidence des disparités d'offre de soins qu'un indicateur usuel de densité, calculé sur des mailles beaucoup plus larges, aura tendance à masquer. L'APL tient également compte du niveau d'activité des professionnels en exercice ainsi que de la structure par âge de la population de chaque commune qui influence les besoins de soins. L'APL est calculée en nombre de consultations par an par habitant. Les communes sous denses sont celles qui enregistrent moins de 2,5 consultations par an par habitant¹.

¹ Legendre B. En 2018, les territoires sous-dotés en médecins généralistes concernent près de 6 % de la population. Drees, Études et résultats. Février 2020, 1144. [<https://drees.solidarites-sante.gouv.fr/sites/default/files/er1144.pdf>]

La représentation de l'APL aux médecins généralistes par commune de la région fait apparaître certaines zones du territoire comme étant sous denses : plusieurs communes de la Haute-Loire, de l'Ardèche, de l'Allier ou de l'Ain (cf. carte 1). Il est à noter que la population touristique n'est pas prise en compte dans le calcul de l'APL. Ainsi, le nombre annuel élevé de consultations par habitant dans les communes de la Savoie notamment, est à interpréter avec prudence.

Carte 1 - Accessibilité potentielle localisée (APL) aux médecins généralistes par commune en 2015 - Auvergne-Rhône-Alpes



Sources : SNIIR-AM 2015, EGB 2013, CNAM-TS, population par sexe et âge 2013, distancier METRIC, Insee, traitement Drees - Exploitation ORS Auvergne-Rhône-Alpes

L'indicateur d'accessibilité potentielle localisée (APL) est un indicateur d'adéquation territoriale entre l'offre et la demande de soins de ville (hors hôpital). Il permet de mesurer à la fois la proximité et la disponibilité des professionnels de santé. Il est donc plus fin que les indicateurs usuels de densité ou de temps d'accès. Calculé au niveau de la commune, il tient compte de l'offre et de la demande issues des communes environnantes, de façon décroissante avec la distance. Il intègre en outre une estimation du niveau d'activité des professionnels en exercice, sur la base des observations passées, ainsi que des besoins de soins de la population locale, en fonction des consommations de soins moyennes observées par tranche d'âge. L'APL est un indicateur paramétrable (mode de prise en compte de l'activité des médecins, estimation des besoins de soins et profil de la décroissance de l'accessibilité avec la distance). Les paramètres utilisés par la DREES sont issus des choix opérés par un groupe de travail piloté par la Direction générale de l'offre de soins en 2016 et 2017. Ce groupe de travail a réuni de nombreux acteurs (la Caisse nationale de l'Assurance maladie, l'Institut de recherche et documentation en économie de la santé, les Agences régionales de santé et la DREES), avec pour but la refonte du zonage médecin, qui définit les zones éligibles aux différentes aides de l'État et de l'Assurance maladie à destination des médecins pour les inciter à s'installer dans certains territoires.

La méthode de calcul de l'indicateur a légèrement évolué en 2017. Pour le calcul de l'APL, ne sont pris en compte que les médecins généralistes exerçant hors hôpital, c'est-à-dire à titre libéral ou comme salariés d'un centre de santé. L'activité de chaque médecin, géolocalisé à la commune, est exprimée en nombre de consultations et visites effectuées sur l'ensemble de l'année considérée, à partir de données réelles de l'Assurance maladie. Des bornes sont appliquées pour ne comptabiliser que l'activité durable et soutenable. L'accessibilité d'un médecin est postulée décroissante avec la distance : les habitants de sa commune d'exercice et des communes situées à moins de 10 minutes en voiture ont potentiellement accès à l'ensemble des consultations ou visites qu'il propose ; les habitants des communes situées entre 10 et 15 minutes n'ont accès qu'à deux tiers de cette activité ; ceux des communes situées entre 15 et 20 minutes n'ont accès qu'à un tiers ; ceux qui habitent à plus de 20 minutes en voiture n'ont pas du tout accès aux consultations de ce professionnel. La demande de soins est calculée à partir de la population des communes environnantes, standardisée par tranche d'âge, selon les consommations de soins de médecine générale observées dans les bases de l'Assurance maladie. Ainsi, l'indicateur d'APL au niveau communal se lit comme une densité par habitant « standardisé ». Au niveau national, la moyenne des indicateurs d'APL communaux, pondérée par les populations standardisées, correspond à la densité par habitant. L'avantage de la standardisation est de permettre de comparer entre eux des territoires qui n'ont pas la même structure par âge de la population (en niveau comme en évolution), et dont les besoins de soins peuvent par conséquent différer à nombre d'habitants identique. Cependant, ce mode de calcul ne permet pas de capter l'effet global du vieillissement de la population sur l'évolution de l'accessibilité aux soins, car il renormalise chaque année la somme des populations standardisées à la population totale. Pour en savoir plus et disposer de l'intégralité du paramétrage : <http://dataviz.drees.solidarites-sante.gouv.fr/carto-apl/>

Les maisons de santé pluriprofessionnelles

Les maisons de santé ont été introduites dans le code de la santé publique en 2007 (loi de financement de la sécurité sociale du 19 décembre 2007) pour ouvrir aux professionnels libéraux un mode d'exercice collectif. Les maisons de santé sont des structures pluriprofessionnelles dotées de la personnalité morale et constituées entre professionnels médicaux, auxiliaires médicaux ou pharmaciens.

La région Auvergne-Rhône-Alpes compte 351 maisons de santé pluriprofessionnelles ouvertes en mars 2023 (financées ou non par l'ARS). Ces maisons de santé sont réparties sur toute la région (cf. carte 2).

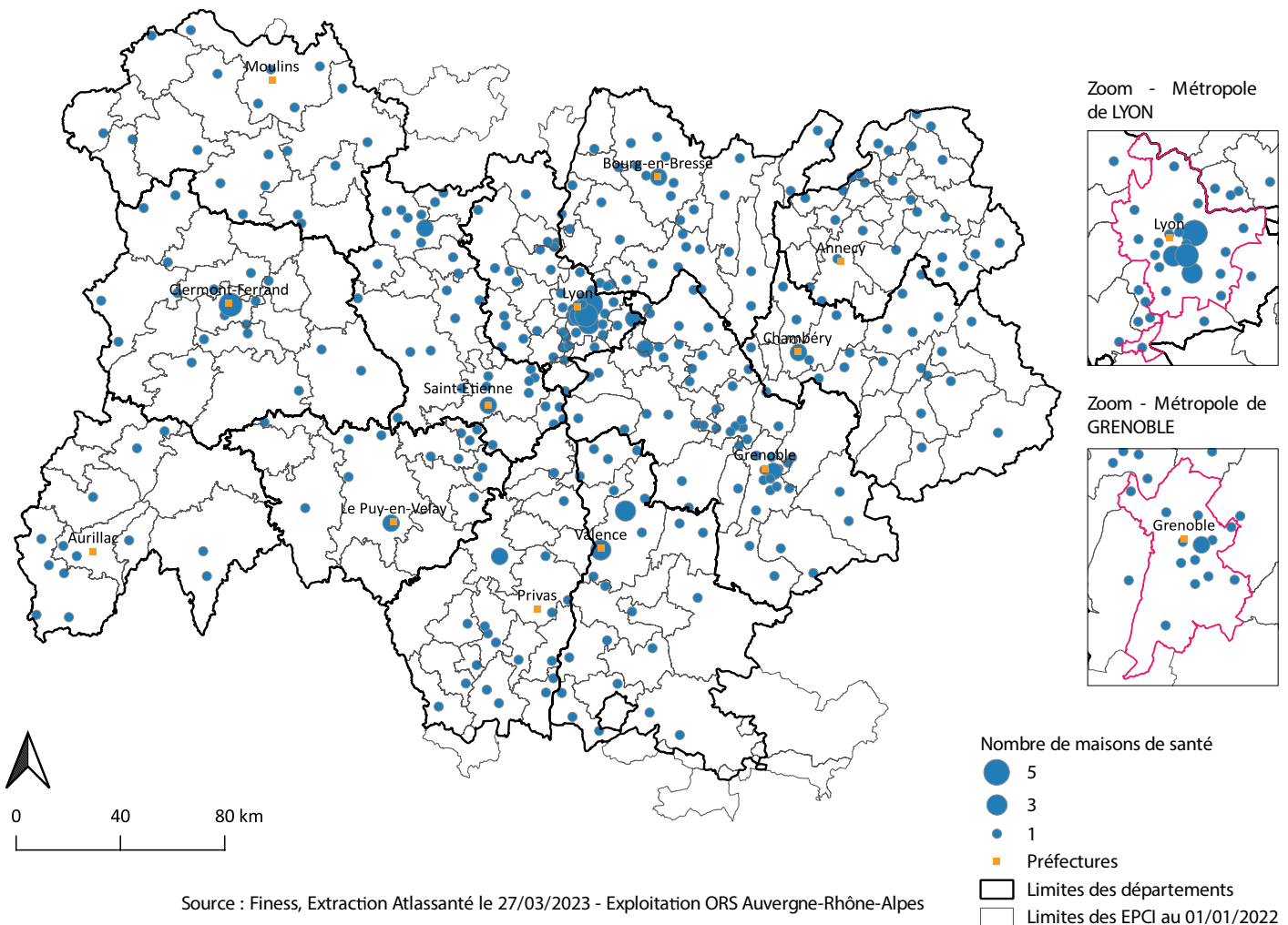
Les textes réglementaires

Article L6323-3 – Code de la santé publique.

Instruction N°DGOS/PF3/DREES/DMSI/2012/135 du 28 mars 2012 relative à l'enregistrement des maisons de santé dans Finess et à l'ouverture de l'observatoire des maisons de santé.

Instruction interministérielle N°DGOS/SG-CIV/PF3/2012/351 du 28 septembre 2012 relative à l'appui apporté aux professionnels de santé porteurs de projets de création de structures pluriprofessionnelles d'exercice coordonné de soins de premier recours (centres et maisons de santé) en zones urbaines sensibles (ZUS) ou dans les quartiers prioritaires de la ville.

Carte 2 - Maisons de santé pluriprofessionnelles ouvertes et renseignées dans Finess en 2023 - Auvergne-Rhône-Alpes



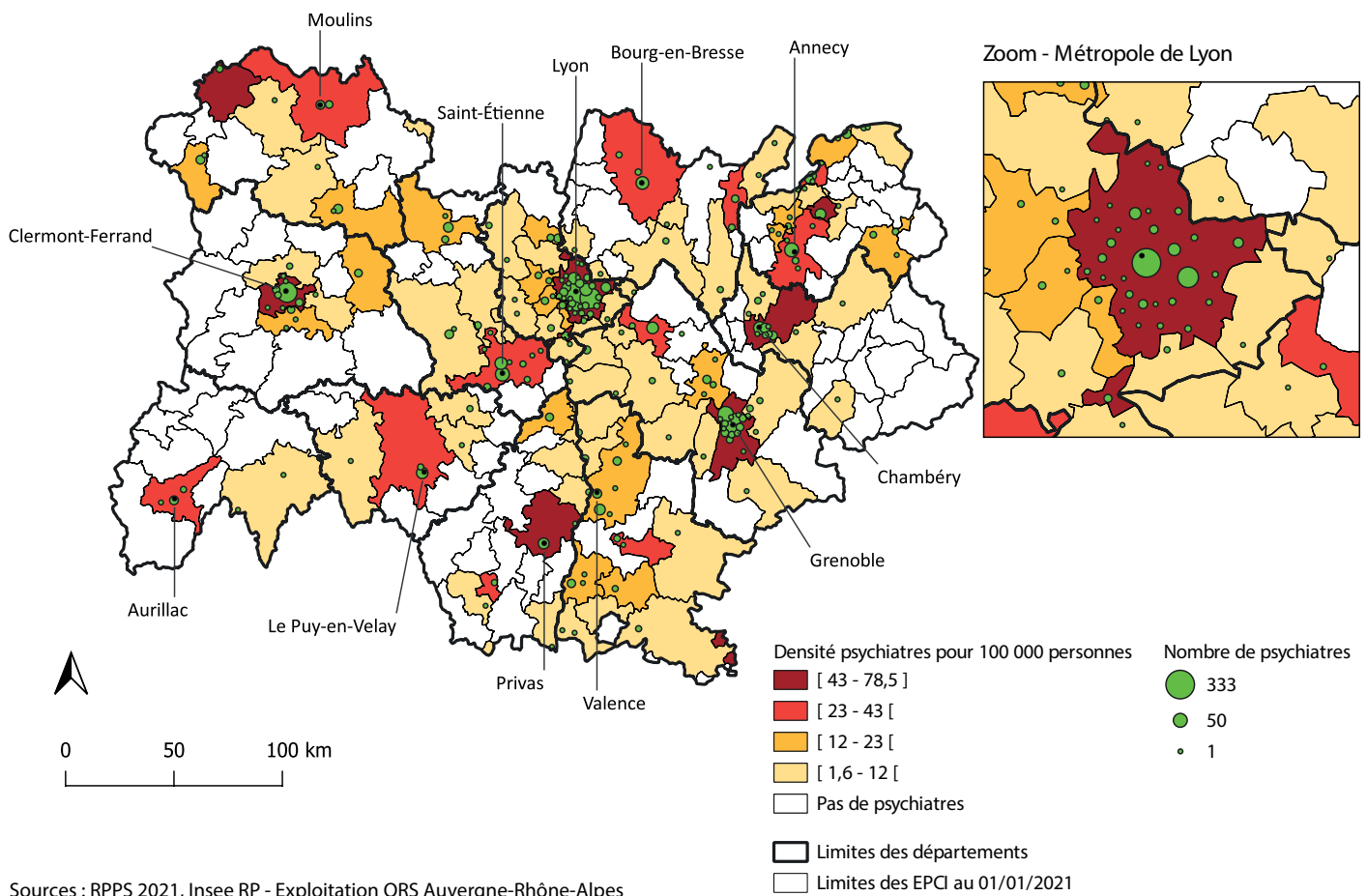
Les psychiatres

La région Auvergne-Rhône-Alpes compte 1 818 psychiatres en activité au 1^{er} janvier 2021, quel que soit leur mode d'exercice, soit une densité de 22,7 psychiatres pour 100 000 habitants. Cette densité est proche de celle enregistrée en France métropolitaine (23,5 pour 100 000 habitants).

La carte 3 représente le nombre de psychiatres par commune (et non le nombre d'équivalents temps plein) selon leur activité la plus récente et la densité par EPCI. Les psychiatres, qu'ils soient salariés, libéraux ou mixtes, sont essentiellement localisés dans les grandes agglomérations de la région.

Ce premier degré de lecture des ressources concernant les psychiatres est déjà important à prendre en compte dans la prévention du suicide et les différents axes stratégiques de la politique en région.

Carte 3 - Nombre et densité de psychiatres selon leur activité la plus récente au 1^{er} janvier 2021 (quel que soit le mode d'exercice) - Auvergne-Rhône-Alpes



Sources : RPPS 2021, Insee RP - Exploitation ORS Auvergne-Rhône-Alpes

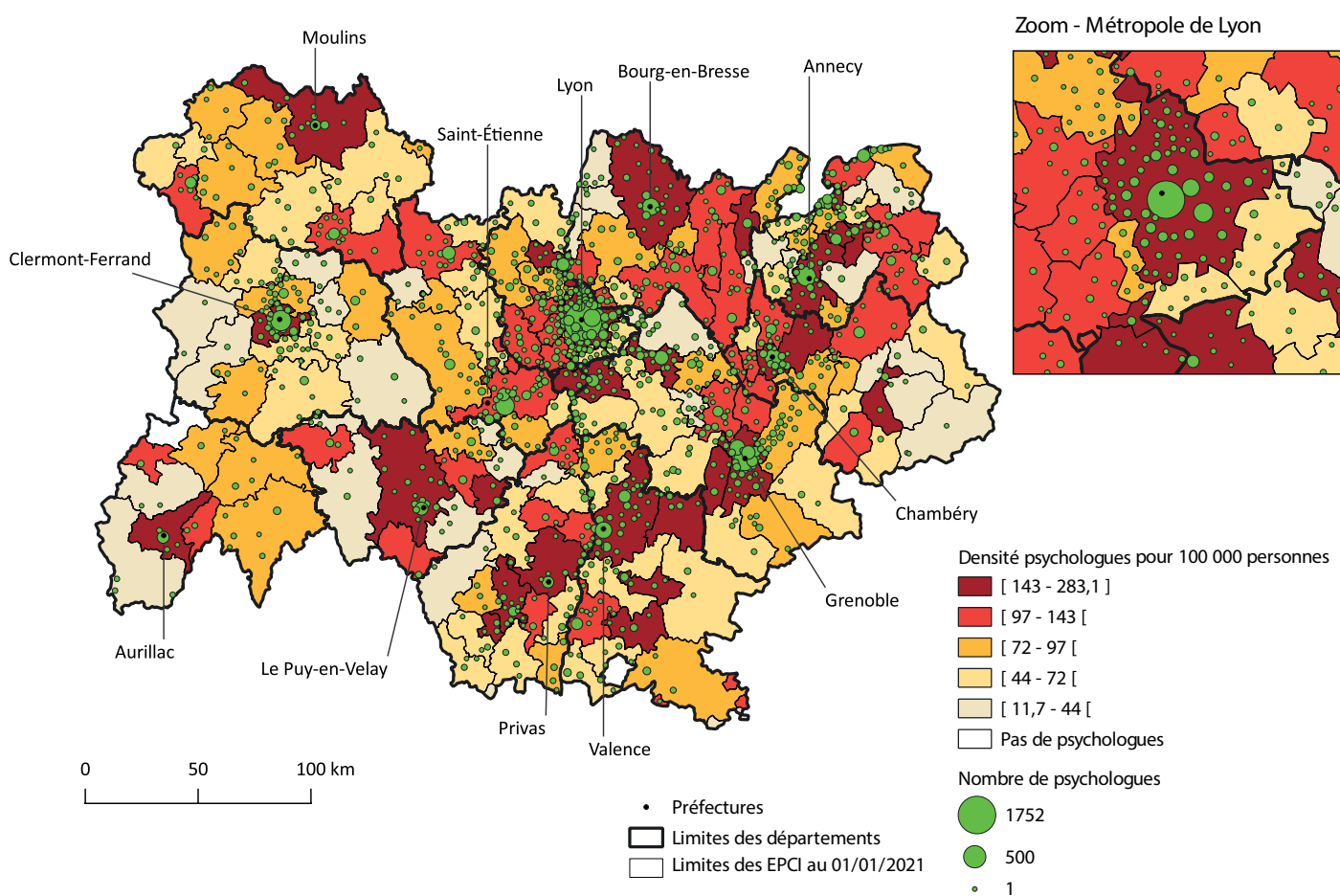
Les psychologues

Au 1^{er} janvier 2021, 9 945 psychologues en activité sont comptabilisés en Auvergne-Rhône-Alpes (quel que soit le mode d'exercice), soit une densité de 119,4 psychologues pour 100 000 habitants. Cette densité est proche de celle enregistrée sur le territoire national (118,2 pour 100 000 habitants).

Comme pour la carte des psychiatres, la carte 4 représente le nombre de psychologues par commune (et non le nombre d'équivalents temps plein) et la densité par EPCI.

Contrairement aux psychiatres, les psychologues, qu'ils soient libéraux, salariés ou mixtes, sont présents dans presque tous les EPCI de la région.

Carte 4 - Nombre et densité de psychologues en activité au 1^{er} janvier 2021 (quel que soit le mode d'exercice)* - Auvergne-Rhône-Alpes



Sources : ADELI 2021, Insee RP - Exploitation ORS Auvergne-Rhône-Alpes

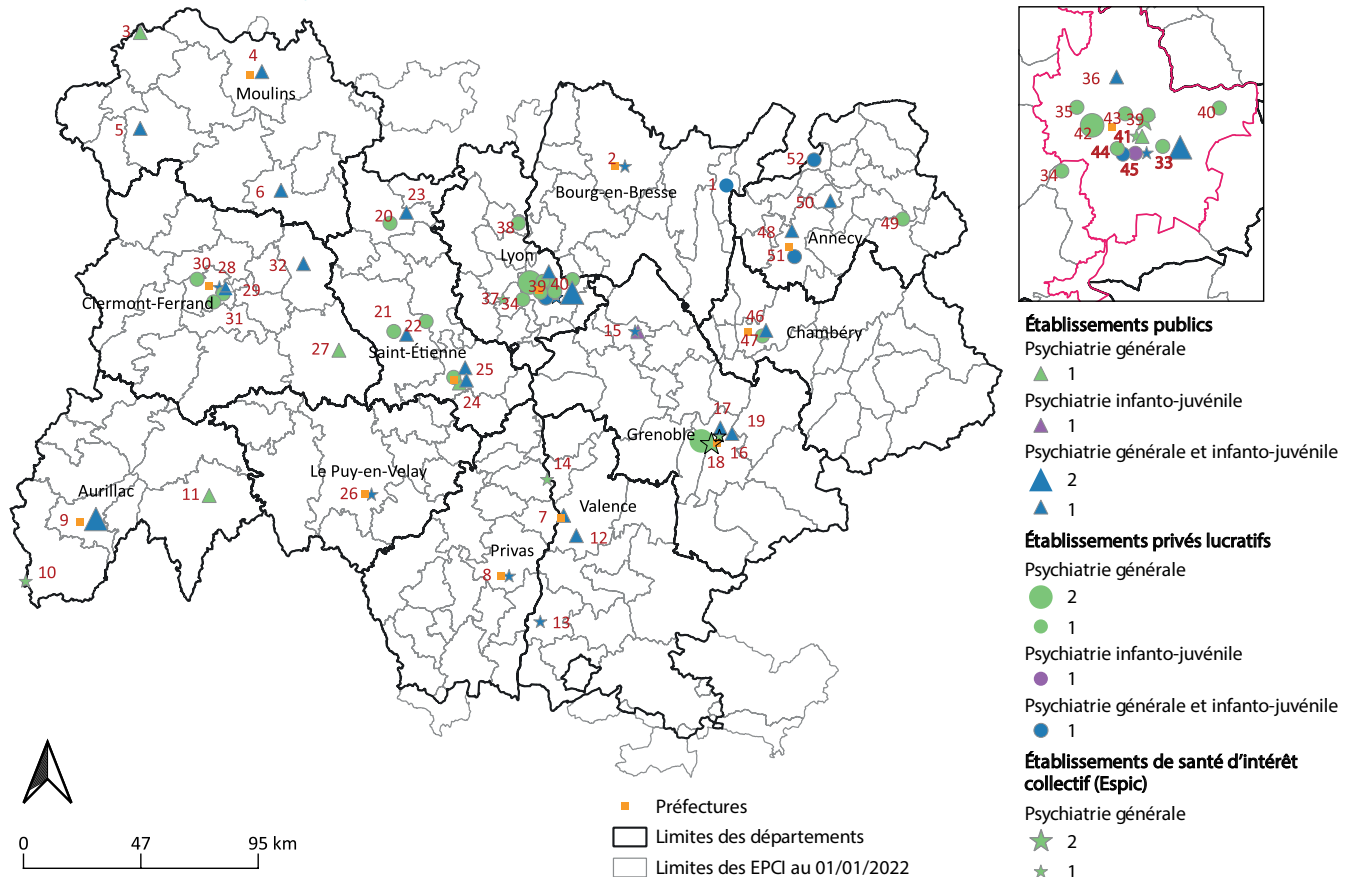
*Tous les lieux d'exercice du psychologue sont représentés sur la carte mais les psychologues ne sont comptabilisés qu'une fois dans le total régional.

Les établissements de santé ayant une autorisation en psychiatrie

Les établissements de santé constituent un ensemble de structures qui se différencient par leurs statuts juridiques, leurs activités et leurs modes de financement. Selon l'article R. 6122-25 du code de la santé publique, la psychiatrie fait partie des activités soumises à autorisation.

En 2022, 69 établissements de santé ont une autorisation en psychiatrie en Auvergne-Rhône-Alpes selon la Statistique annuelle des établissements (SAE) (cf. carte 5). Parmi ces établissements, 27 sont des établissements publics, 26 des établissements privés lucratifs et 16 sont des Établissements de santé privé d'intérêt collectif (Espic), dont un Espic privé non lucratif.

Carte 5 - Les établissements de santé ayant une autorisation en psychiatrie* selon le type d'établissement et par spécialité en 2022 - Auvergne-Rhône-Alpes



Source : SAE 2022 - Exploitation ORS Auvergne-Rhône-Alpes

* Les numéros des établissements sont indiqués en rouge sur la carte.

Liste des établissements publics (n=27)

3 - CHS d'Ainay - Ainay-le-Château
 4 - CH de Moulins
 5 - Service de psychiatrie Chatelard - Saint-Angel
 6 - CH Jacques Lacarin - Vichy
 7 - CH Drôme-Vivarais - Guilherand-Granges
 9 - CH Henri Mondor - Aurillac
 9 - CH Annexe Cueilhes - Aurillac
 11 - Service de psychiatrie - CH Saint-Flour
 12 - CH Drôme-Vivarais - Site de Montéléger
 15 - CH Pierre Oudot - Bourgoin-Jallieu
 17 - CH Alpes Isère - Saint-Égrève
 19 - Hôpital Nord - CHU38 - La Tronche
 21 - CH du forez site de Montbrison
 23 - CH de Roanne
 24 - Hôpital de Bellevue - CHU42 - Saint-Étienne
 24 - Hôpital de la Charité - CHU42 - Saint-Étienne
 25 - Hôpital Nord - CHU42 - Saint-Priest-en-Jarez
 27 - CH d'Ambert
 28 - CMP - CHU63 - Clermont-Ferrand
 32 - CH de Thiers
 33 - CH le Vinatier - Bron
 33 - Hôpital Mère Enfant - HCL - Bron
 36 - CHS de Saint-Cyr-au-Mont-d'Or
 41 - HIA Desgenettes - Lyon 3e arrondissement
 46 - CHS de la Savoie - Bassens
 48 - Unité d'hospitalisation psychiatrique adulte - Epagny Metz-Tessy
 50 - EPSM 74 intra & admin - La Roche-sur-Foron

Liste des établissements privés (n=26)

1 - Clinique de Chatillon - Valsenhône
 18 - Psypro Grenoble - Seyssins
 18 - Clinique du Dauphine - Seyssins
 20 - Clinique des monts du forez - Commelle-Vernay
 21 - Centre de post-cure la Musardière - Montbrison
 22 - Korian le clos Montaigne - Montrond-les-Bains
 24 - Clinique de Saint Victor - Saint-Étienne
 29 - Clinique psychiatrique les Queyriaux - Cournon-d'A.
 30 - Clinique psychiatrique le grand pré - Durtol
 31 - Clinique psychiatrique de l'Auzon - La Roche-Blanche
 33 - Clinique Saint Vincent De Paul - Bron
 34 - Clinique la Chavannerie - Chaponost
 35 - Clinique Mon repos - Écully
 38 - Centre caladois de psychiatrie ambulatoire (CCPA) - Villefranche-sur-Saône
 39 - Centre Psypro Lyon - Villeurbanne
 40 - Clinique Lyon Lumière - Meyzieu
 42 - Clinique médicale de Champvert - Lyon 5e ar.
 42 - Clinique villa des roses - Lyon 5e ar.
 43 - CLPA - Inicea - Lyon 6e ar.
 44 - Addipsy - Lyon 7e arrondissement
 44 - C2RBP Lyon métropole - Lyon 7e ar.
 45 - Hôpital privé Natecia - Lyon 8e ar.
 47 - Clinique médicale le Sermay - Challes-les-Eaux
 49 - Clinique psychiatrique Parassy - Passy
 51 - Clinique Regina - Sevrier
 52 - Clinique nouvelle des vallées - Ville-la-Grand

Liste des Espic (n=16)

2 - Centre psychothérapique de l'Ain - Bourg-en-Bresse
 8 - CHS Sainte-Marie - Privas
 10 - Centre de réadaptation de Mours
 13 - Hôpital de jour adultes - Montélimar
 14 - Établissement médical la Teppe - Tain-l'Hermitage
 15 - Fondation Georges Boissel - Bourgoin Jallieu
 16 - Établissement de santé mentale de Grenoble
 16 - Centre Social Lutte contre l'isolement - Grenoble
 19 - Clinique FSEF Grenoble La Tronche - Tronche
 26 - CHS Sainte Marie - Le Puy-en-Velay
 28 - CHS Sainte-Marie - Clermont-Ferrand
 37 - Maison de sante de Vaugneray
 39 - Clinique notre dame - Villeurbanne
 39 - Santé mentale et communautés - Villeurbanne
 41 - Centre de santé mentale HJ Mgen - Lyon 3e ar.
 45 - Fondation ARHM - Lyon 8e arrondissement

Les textes réglementaires

Articles L6122-25, R6123-1 et suivants - Code de la santé publique.

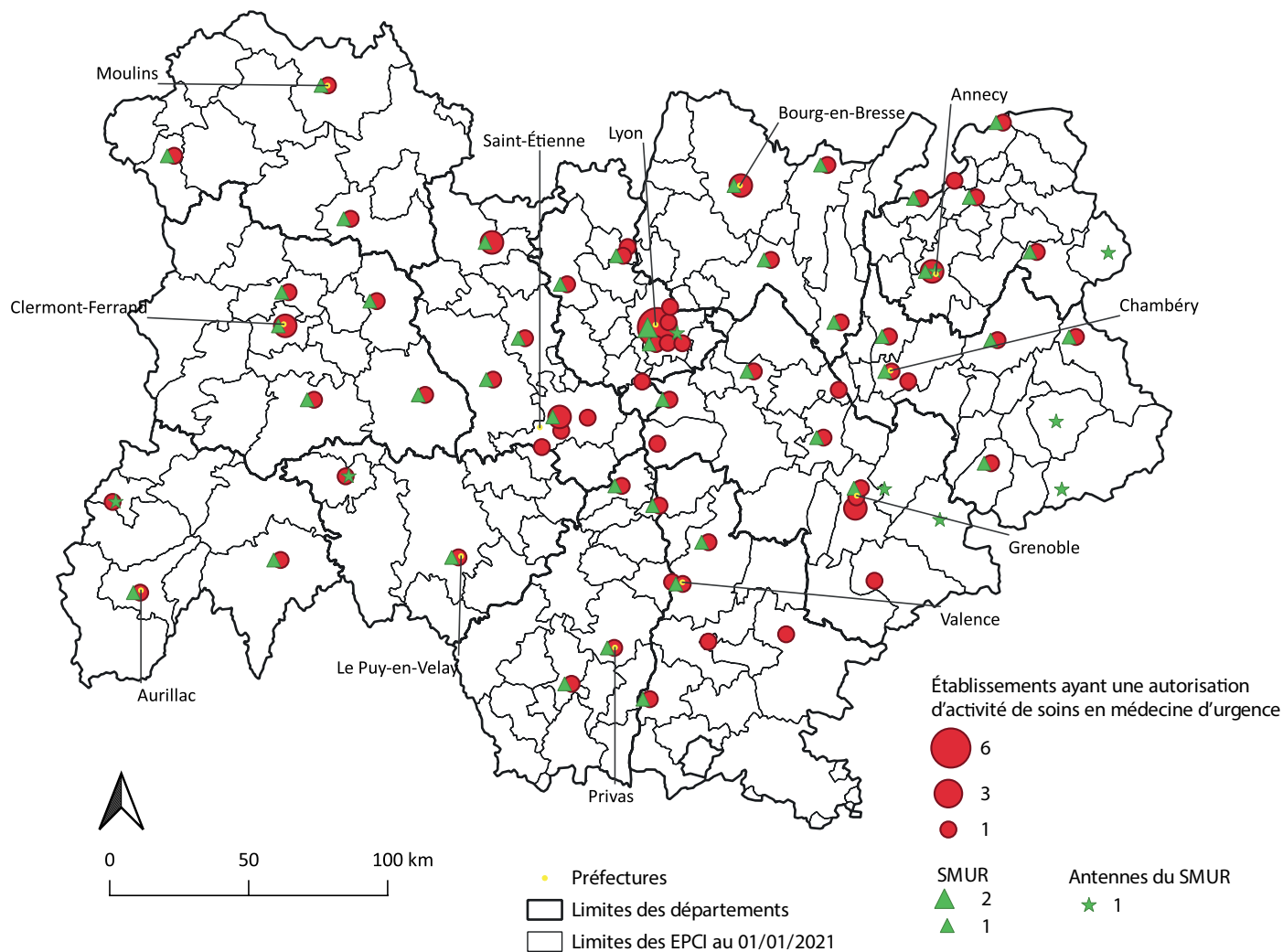
Les établissements de santé ayant une autorisation d'activité de soins de médecine d'urgence et structures mobiles d'urgence et de réanimation (Smur)

Selon l'article L6122-25 du code de la santé publique, la médecine d'urgence appartient aux activités soumises à autorisation.

La région Auvergne-Rhône-Alpes compte en 2021 80 services ayant une autorisation d'activité de soins en médecine d'urgence répartis sur tout le territoire (cf. carte 6), dont quatre services d'urgences pédiatriques (dans chacun des CHU).

De plus, 45 Smur sont présents dans la région ainsi que 9 antennes du Smur.

Carte 6 - Les établissements de santé ayant une autorisation d'activité de soins en médecine d'urgence et les structures mobiles d'urgence et de réanimation (Smur) en 2021 - Auvergne-Rhône-Alpes



Source : Finess 31/12/2021 - Exploitation ORS Auvergne-Rhône-Alpes

Les textes réglementaires

Articles L6122-25, R6123-1 et suivants – Code de la santé publique.

Les Permanences d'accès aux soins de santé (Pass) et les structures de rattachement des Équipes mobiles psychiatrie précarité (EMPP)

La permanence d'accès aux soins de santé (Pass) est un dispositif opérationnel créé par la loi du 29 juillet 1998 d'orientation relative à la lutte contre l'exclusion. Elle vise à faciliter l'accès des personnes démunies au système hospitalier, aux réseaux institutionnels ou associatifs de soins, d'accueil et d'accompagnement social. Le plan pluriannuel adopté le 21 janvier 2013 à l'issue de la conférence nationale contre la pauvreté et pour l'inclusion sociale souligne l'intérêt de développer une offre de soins de proximité et la pertinence des Pass. Cette permanence est située dans un établissement public de santé ou un établissement privé assurant une ou plusieurs des missions de service public définies à l'article L61121 du Code de la santé publique (art. L6112-6 du CSP) ; elle peut également être installée hors de l'établissement.

Les Pass proposent un accueil inconditionnel et un accompagnement dans l'accès au système de santé des personnes sans couverture médicale ou avec une couverture partielle. Leur rôle est de faciliter l'accès aux soins des personnes démunies et de les accompagner dans les démarches nécessaires à la reconnaissance de leurs droits. Elles sont implantées au sein des hôpitaux afin de disposer d'un accès aux plateaux techniques (service de radiologie, laboratoire de biologie médicale, pharmacie...).

Les Pass travaillent avec un réseau de professionnels médicaux et sociaux : caisses d'assurance maladie, médecins généralistes, Samu social, centres de santé ou de vaccination, services municipaux de santé et centres communaux d'action sociale, centres spécialisés (hébergement, obésité, cancer, VIH, soins d'accompagnement et de prévention en addictologie), services de protection maternelle et infantile et planning familial, centres médico-psychologiques, ateliers santé ville, opérateurs privés (laboratoires, sociétés d'imagerie), associations humanitaires, etc.

Les missions des permanences d'accès aux soins de santé s'inscrivent au programme régional relatif à l'accès à la prévention et aux soins des personnes les plus démunies (Praps) du projet régional de santé.

En 2023, 49 Pass MCO sont recensées et réparties sur tout le territoire régional, ainsi que 7 Pass psychiatriques (cf. carte 7). Ces dernières sont présentes dans l'Ain, la Drôme, l'Isère, le Puy-de-Dôme et le Rhône.

Les équipes mobiles « psychiatrie et précarité » (EMPP) ont pour objet d'aller au-devant des personnes en situation de précarité et d'exclusion. Ces équipes n'ont pas vocation à se substituer aux missions de droit commun des équipes de la psychiatrie publique dans le champ de la prévention, du diagnostic, du soin, de la réinsertion et de la réadaptation.

Elles ont pour mission :

- d'aller au-devant des personnes en situation de précarité et d'exclusion, quel que soit le lieu où leurs besoins s'expriment ou sont repérés (populations précarisées dans un quartier, accueillies en institutions sociales, grands désocialisés, publics jeunes ou adultes, pathologie mentale avérée ou non, à la rue...), afin de faciliter la prévention, le repérage précoce et l'identification des besoins, l'orientation et l'accès au dispositif de soins lorsqu'il est nécessaire ;
- d'assurer une fonction d'interface entre les secteurs de psychiatrie et les équipes sanitaires et sociales œuvrant dans le domaine de la lutte contre la précarité et l'exclusion, afin de faciliter l'élaboration de prises en charge coordonnées autour d'un projet sanitaire et social pour les personnes en situation de précarité.

En Auvergne-Rhône-Alpes, 20 établissements disposent d'équipe mobile psychiatrie précarité réparties et intervenant sur le territoire concerné.

Les textes réglementaires

• PASS

Loi d'orientation et de lutte contre les exclusions du 29 juillet 1998

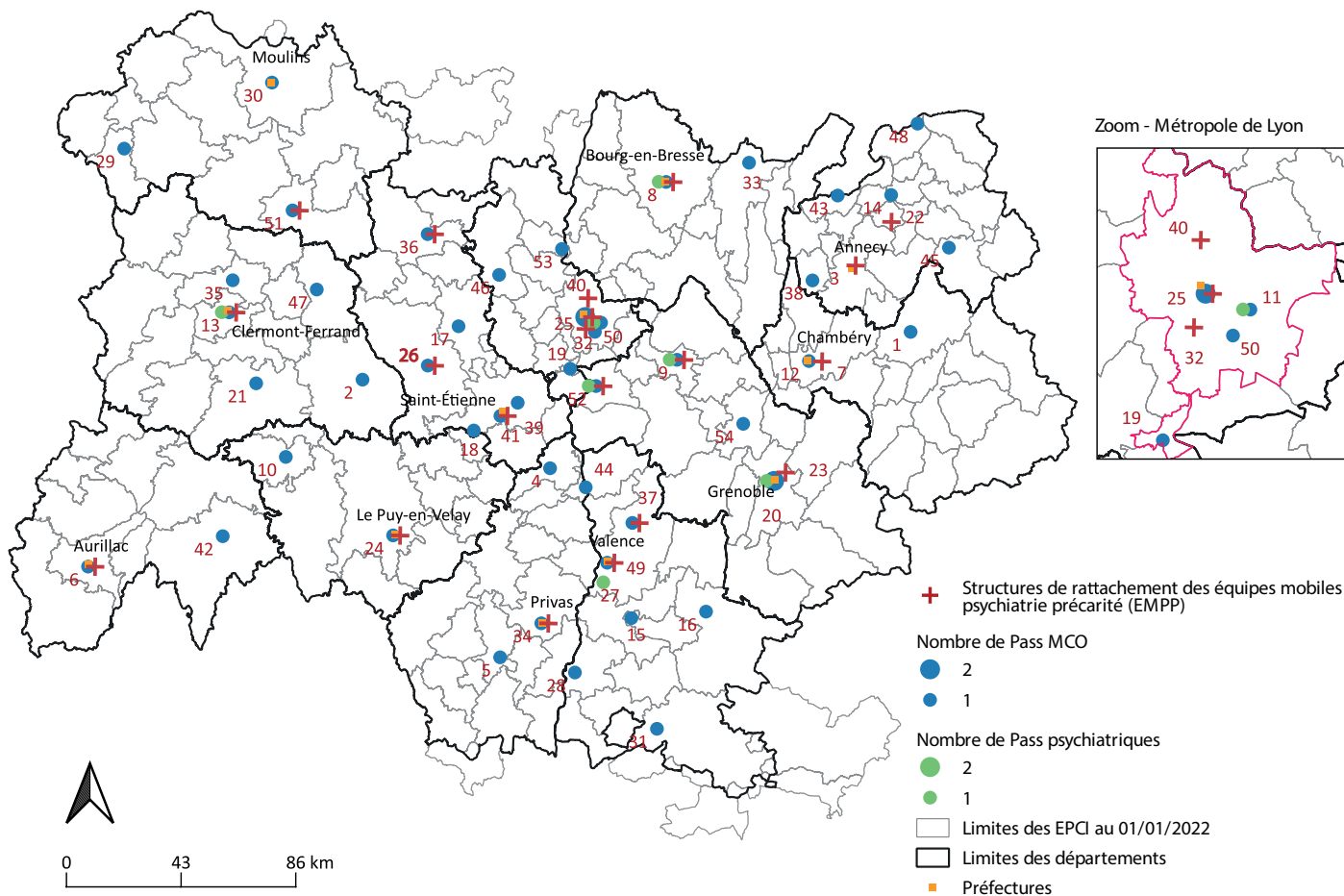
Circulaire N° DGOS/R4/2013/246 du 18 juin 2013 relative à l'organisation et le fonctionnement des permanences d'accès aux soins de santé (PASS).

• EMPP

Loi d'orientation et de lutte contre les exclusions du 29 juillet 1998 (article 67 de la loi n° 98-657 du 29 Juillet 98 relative à la lutte contre les exclusions).

Circulaire DHOS/O2/DGS/6C/DGAS/1A/1B no 2005-521 du 23 novembre 2005 relative à la prise en charge des besoins en santé mentale des personnes en situation de précarité et d'exclusion et à la mise en œuvre d'équipes mobiles spécialisées en psychiatrie.

Carte 7 - Permanences d'accès aux soins de santé (Pass) MCO et psychiatriques et structures de rattachement des équipes mobiles psychiatrie précarité (EMPP)* en 2023 - Auvergne-Rhône-Alpes



Source : ARS Auvergne-Rhône-Alpes 2023 - Exploitation ORS Auvergne-Rhône-Alpes

* Les numéros des établissements sont indiqués en rouge sur la carte.

Liste des établissements de rattachement des EMPP (n=20)

- 3 - CH Anancy Genevois - Anancy
- 6 - CH Aurillac
- 7 - CHS de La Savoie - Bassens
- 8 - Centre psychothérapique de l'Ain (CPA) - Bourg-en-Bresse
- 9 - Établissement de Santé Mentale Portes de l'Isère (ESMPI) - Bourgoin-Jallieu
- 13 - CHS Sainte-Marie - Clermont-Ferrand
- 22 - Établissement public de santé mentale (EPSM) - La Roche-Sur-Foron
- 23 - CH Alpes Isère (CHAI) - Dispositif Gaia - La Tronche
- 24 - CHS Sainte-Marie - Le Puy-En-Velay
- 25 - Interface SDF - CH Saint Jean De Dieu - Lyon 8^{ème} ar.
- 26 - Équipe de Liaison Intersectorielle de Psychiatrie pour les Personnes en Situation d'Exclusion (ELLIPSE) CH du Forez - Montbrison
- 32 - Interface Lyon 9^{ème} ar. - Oullins
- 34 - CH Sainte Marie - Privas
- 36 - CH Roanne
- 37 - Hôpitaux Drôme Nord (HDN) - Romans-sur-Isère
- 40 - CH Saint-Cyr-au-Mont-d'Or
- 41 - Équipe Interface - CHU Saint-Étienne
- 49 - CHS Drôme Vivarais - Valence
- 51 - CH de Vichy
- 52 - CH de Vienne - Établissement de santé mentale porte de l'Isère (ESMPI)

Liste des PASS somatiques (n=49)

- 1 - CH Albertville
- 2 - CH Ambert
- 4 - CH Annonay
- 5 - CH Ardèche méridionale - Aubenas
- 6 - CH Henri Mondor Aurillac
- 8 - CH Fleyriat - Bourg-en-Bresse
- 9 - CH Pierre Oudot - Bourgoin-Jallieu
- 10 - CH Brioude
- 11 - Hôpital Femme Mère Enfant (HCL) - Bron
- 12 - CH Métropole Savoie Site de Chambéry
- 13 - CH Gabriel Montpied - Clermont-Ferrand
- 14 - CH Alpes-Leman - Contamine-sur-Arve
- 15 - CH Crest
- 16 - CH de Die
- 17 - CH du Forez Site de Feurs
- 18 - Hôpital le Corbusier Firminy
- 19 - CH Givors
- 20 - Groupe Hospitalier Mutualiste - Grenoble
- 20 - CHU Grenoble
- 21 - CH Issoire
- 24 - CH Émile Roux Le Puy-en-Velay
- 25 - CH Hôpital Saint Joseph Saint Luc - Lyon
- 25 - Hôpital Edouard Herriot (HCL) - Lyon
- 26 - CH du Forez - Site de Montbrison
- 28 - CH Montelimar
- 29 - CH de Montluçon
- 30 - CH Moulins-Yzeure
- 31 - Hôpital local Nyons
- 33 - CH Haut Bugey - Oyonnax
- 34 - CH des Vals d'Ardèche - Privas
- 35 - CH Guy Thomas - Riom
- 36 - Hôpital de Roanne
- 37 - Hôpitaux Drôme Nord - Site de Romans

- 38 - CH de Rumilly
- 39 - Hôpital du Gier - Saint-Chamond
- 41 - CHU Saint-Étienne
- 42 - CH de Saint-Flour
- 43 - CH Anancy Genevois (CHANGE) - Site de Saint-Julien-en-Genevois
- 44 - Hôpitaux Drôme Nord (HDN) - Site de Saint Vallier
- 45 - Hôpitaux du Mont Blanc - Sallanches
- 46 - Hôpital Nord-Ouest - Site de Tarare
- 47 - CH Thiers
- 48 - Hôpitaux du Leman - Thonon-les-Bains
- 49 - CH Valence
- 50 - CH Les Portes du Sud - Vénissieux
- 51 - CH Vichy
- 52 - CH Vienne
- 53 - Hôpital Nord-Ouest - Site de Villefranche-sur-Saône
- 54 - CH Voiron

Liste des PASS psychiatriques (n=7)

- 8 - Centre psychothérapique de l'Ain (CPA) Bourg-en-Bresse
- 9 - Établissement de Santé Mentale Portes de l'Isère (ESMPI) Bourgoin-Jallieu
- 11 - CH Le Vinatier - Lyon
- 13 - CHS Sainte-Marie - Clermont-Ferrand
- 20 - CH Alpes Isère - Grenoble
- 27 - CH Drôme Vivarais - Montéleger
- 52 - Établissement de Santé Mentale Portes de l'Isère (ESMPI) Secteur de Vienne

Les maisons des adolescents et leurs antennes

La première Maison des adolescents (MdA) a vu le jour en 1999 au Havre (76). Un programme national de soutien aux maisons des adolescents a été lancé à l'issue de la conférence de la famille de 2004, pour assurer sur la période 2006-2010 un maillage satisfaisant du territoire en structures d'accueil et d'accompagnement des adolescents en difficulté tandis que l'Association nationale des MdA (www.anmda.fr) est créée en 2008.

La maison des adolescents est un lieu qui accueille les adolescents de 11 à 21 ans (ou 25 ans selon les structures) de façon gratuite, anonyme si besoin, avec ou sans rendez-vous et quelles que soient leurs préoccupations (médicale, sexuelle, psychique, scolaire, juridique, sociale, etc.). Les familles et professionnels peuvent également y trouver une expertise adaptée à leurs préoccupations. Les MdA se déplacent aussi au-devant des besoins des jeunes. Les actions proposées peuvent être individuelles (conseil et orientation, entretien avec le professionnel le plus adapté) ou collective (groupe de parole, ateliers thérapeutiques...).

L'adolescent doit pouvoir trouver à la MdA tous les partenaires d'un réseau constitué pour mieux répondre à ses besoins (secteurs de pédopsychiatrie et psychiatrie, Éducation Nationale, Protection de l'enfance et Protection de la Jeunesse, insertion professionnelle, dont les Missions locales, dispositifs médico-sociaux dont les Consultations jeunes consommateurs – CJC, Centres gratuits d'information, de dépistage et de diagnostic (CeGIDD), etc.).

Le cahier des charges de 2016 des MdA précise les objectifs généraux suivants :

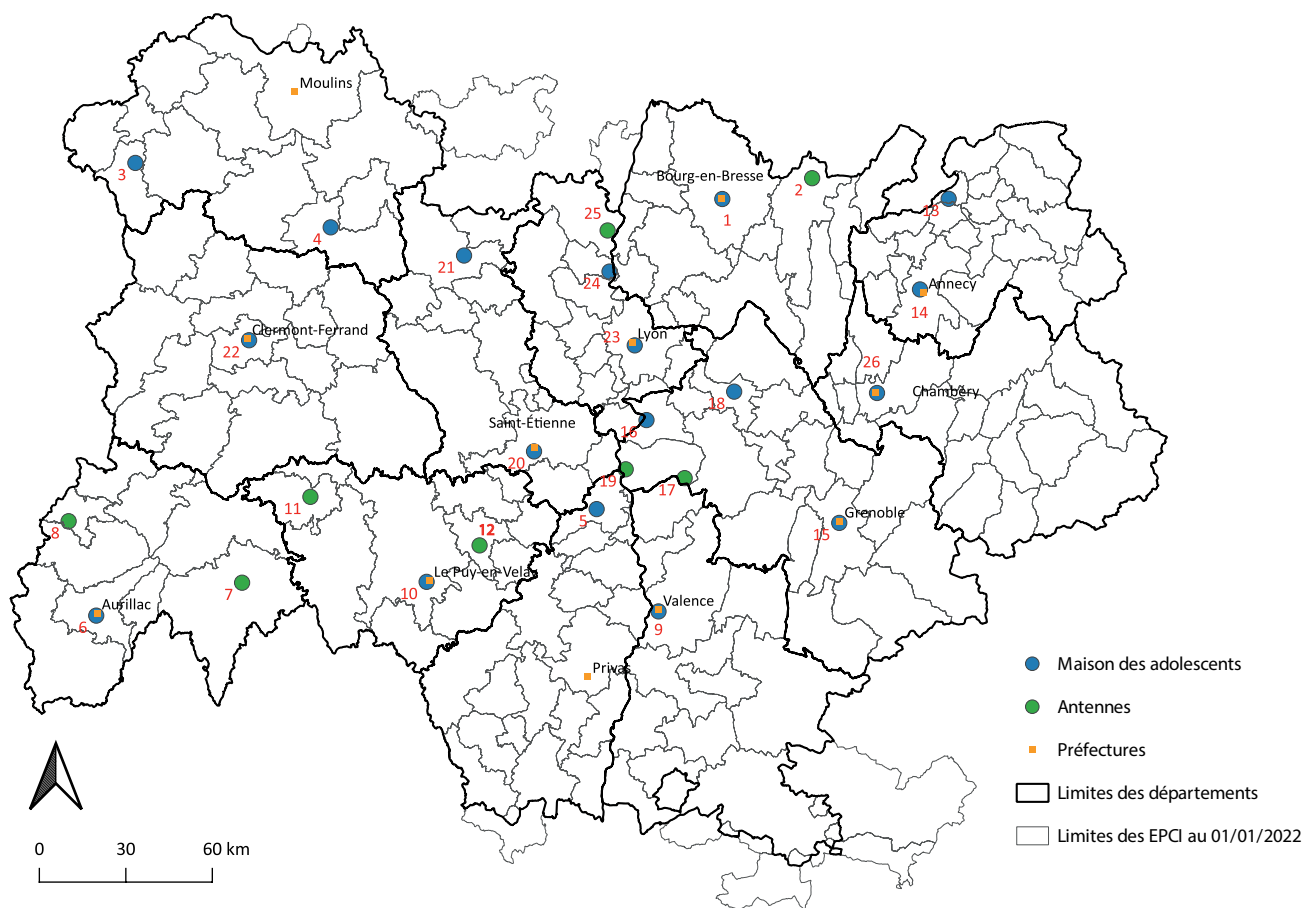
1. Apporter des réponses pertinentes et adaptées aux besoins des adolescents, notamment en ce qui concerne leur santé et leur bien-être, en articulation et en complémentarité avec les dispositifs existants sur le territoire,
2. Offrir un accueil généraliste en continu et ouvert à tous les jeunes par des professionnels des domaines sanitaire, médico-social, social, éducatif ou judiciaire intervenant dans le champ de l'adolescence,
3. Offrir une prise en charge multidisciplinaire généralement de courte durée,
4. Fournir aux adolescents un soutien, un accompagnement et les informations nécessaires au développement de leur parcours de vie,
5. Développer la prévention et promouvoir des modes de vie impactant favorablement la santé et le bien-être,
6. Contribuer au repérage des situations à risques (violences, usage de substances psychoactives et pratiques addictives, comportements sexuels à risques...) et à la prévention de la dégradation de situations individuelles (échec scolaire, déscolarisation, radicalisation...),
7. Garantir la continuité et la cohérence des prises en charge et des accompagnements, en contribuant à la coordination des parcours de santé,
8. Favoriser l'élaboration d'une culture commune sur l'adolescence, le décloisonnement des différents secteurs d'intervention et les pratiques coordonnées sur un territoire,
9. Contribuer au renforcement d'une médecine de l'adolescence.

Source : extrait de www.anmda.fr

Les MdA ont vocation à participer notamment aux Contrats locaux de santé (CLS), Ateliers santé ville (ASV), Conseils locaux de santé mentale (CLSM) et elles sont associées au diagnostic des Projets territoriaux de santé mentale (PTSM).

La région Auvergne-Rhône-Alpes compte 26 maisons des adolescents et antennes en 2023, réparties dans presque tous les départements de la région (cf. carte 8). Tous les départements disposent d'au moins une maison des adolescents.

Carte 8 - Les maisons des adolescents et leurs antennes* en 2023 - Auvergne-Rhône-Alpes



Source : Association nationale des maisons des adolescents (ANMDA), 2023 - Exploitation ORS Auvergne-Rhône-Alpes

* Les numéros des maisons des adolescents sont indiqués en rouge sur la carte.

Liste des maisons des adolescents et de leurs antennes (n=26) :

- | | |
|--------------------------------------------------------------------------|-----------------------------------------------------------------------------------------|
| 1 - Maison des adolescents de l'Ain - Bourg-en-Bresse | 15 - Maison des adolescents de l'Isère (sud) - Grenoble |
| 2 - Maison des adolescents de l'Ain - Antenne - Oyonnax | 16 - Maison des adolescents de l'Isère (rhodanienne) - Vienne |
| 3 - Maison des adolescents de l'Allier - Montluçon | 17 - Maison des adolescents de l'Isère (rhodanienne)- Antenne - Beaurepaire |
| 4 - Maison des adolescents de l'Allier - capado - Cusset | 18 - Maison des adolescents de l'Isère (nord) - Bourgoin-Jallieu |
| 5 - Maison des adolescents Ardèche - Annonay | 19 - Maison des adolescents de l'Isère (rhodanienne) - Antenne - Le Péage-de-Roussillon |
| 6 - Maison des adolescents du Cantal - siege - Aurillac | 20 - Maison des adolescents de la Loire - Saint-Étienne |
| 7 - Maison des adolescents du Cantal - Antenne - Saint-Flour | 21 - Maison des adolescents de la Loire - Roanne |
| 8 - Maison des adolescents du Cantal - Antenne - Mauriac | 22 - Maison des adolescents du Puy-de-Dôme - Clermont-Ferrand |
| 9 - Maison des adolescents de la Drôme - Valence | 23 - Maison des adolescents du Rhône - Lyon |
| 10 - Maison des adolescents de la Haute-Loire - Le Puy-En-Velay | 24 - Maison des adolescents de Villefranche - Villefranche-Sur-Saône |
| 11 - Maison des adolescents de la Haute-Loire - Permanence de Brioude | 25 - Maison des adolescents de Villefranche - Antenne Belleville-en-Beaujolais |
| 12 - Maison des adolescents de la Haute-Loire - Permanence Yssingeaux | 26 - Maison des adolescents de la Savoie - Chambéry |
| 13 - Maison des adolescents Haute-Savoie - Rouge Cargo - Vétraz-Monthoux | |
| 14 - Maison des adolescents Haute-Savoie - Au Cinq - Cran Gevrier | |

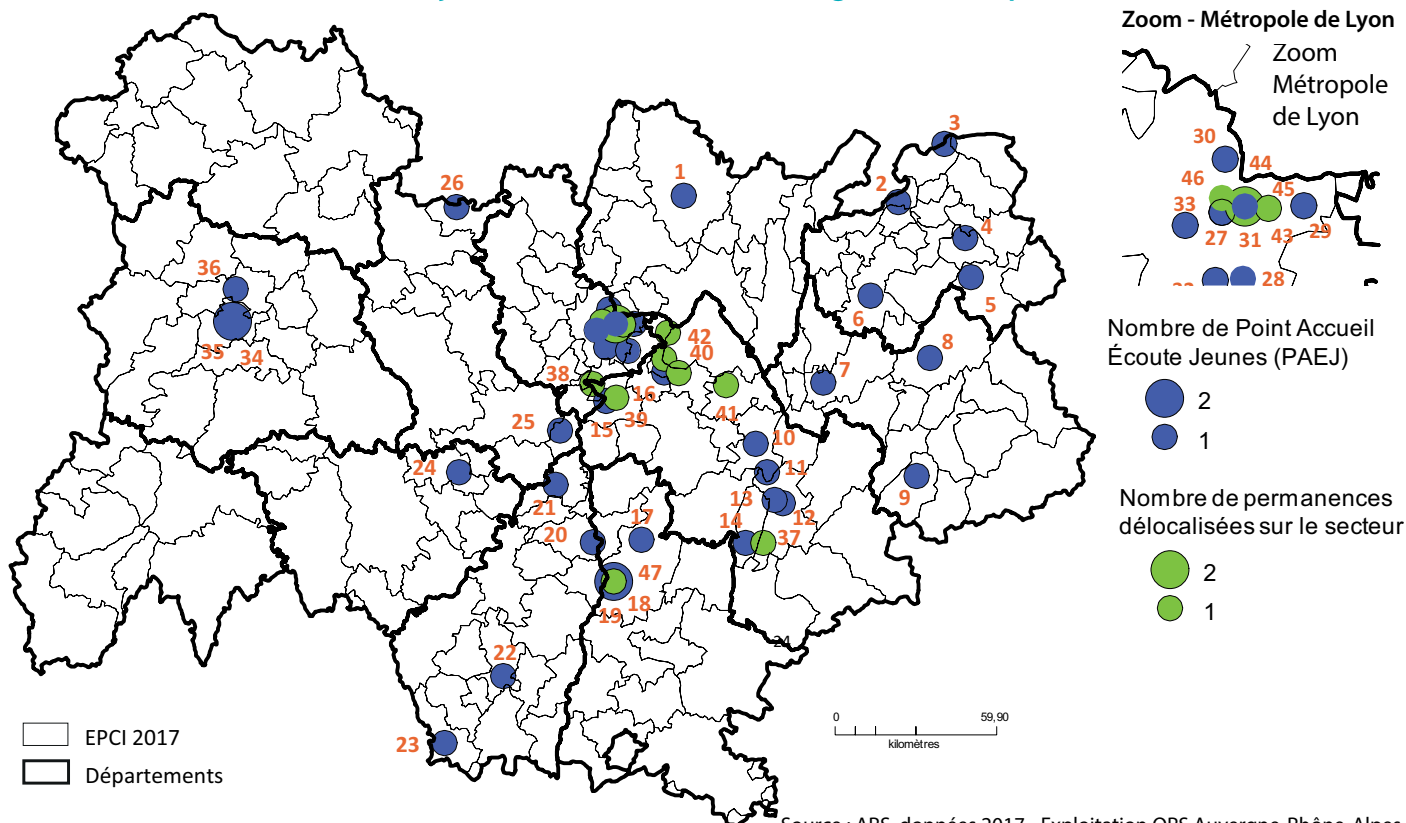
Les Points accueil écoute jeunes (PAEJ)

Les Points accueil écoute jeunes (PAEJ) sont des structures de proximité qui s'adressent aux jeunes âgés de 12 à 25 ans en situation de vulnérabilité, de souffrances psychiques ou avec des difficultés particulières : conflits familiaux, fugue, décrochage, rupture, radicalisation... Ils s'adressent également aux parents et à tous les professionnels au contact de ces jeunes. L'accueil des jeunes est inconditionnel, gratuit et confidentiel, sans rendez-vous. Le jeune peut venir seul ou en groupe.

Les PAEJ sont complémentaires et s'articulent avec les maisons des adolescents. Ils peuvent être adossés à des structures associatives ou municipales selon le contexte local. Les PAEJ sont en partie financés par l'État (Cohésion Sociale).

En 2017, 36 Points Accueil écoute jeunes sont recensés en Auvergne-Rhône-Alpes (cf. carte 9). Ces PAEJ peuvent avoir des permanences délocalisées. Le dispositif des PAEJ est bien présent dans l'est de la région mais beaucoup moins dans les départements auvergnats.

Carte 9 - Les Points accueil écoute jeunes (PAEJ) en 2017* - Auvergne-Rhône-Alpes



* Les numéros des PAEJ sont indiqués en orange sur la carte.

Source : ARS, données 2017 - Exploitation ORS Auvergne-Rhône-Alpes

Liste des PAEJ (n=36) :

PAEJ

n°1. PAEJ « Chocolat chaud » - Bourg-en-Bresse
n°2. Point écoute jeunes de Vétraz-Monthonx
n°3. PAEJ de Thonon-les-bains
n°4. Point écoute jeunes de Cluses
n°5. Point écoute jeunes de Sallanches
n°6. Point écoute jeunes d'Anney
n°7. PAEJ de Chambéry
n°8. PAEJ Tarentaise - Albertville
n°9. PAEJ de Saint-Jean-de-Maurienne
n°10. Parol'Écoute jeunes - Voiron
n°11. Parol'Écoute jeunes - Voreppe
n°12. Point accueil jeunes AREPI l'étape - Grenoble
n°13. PAEJ de Fontaines
n°14. PAEJ Massif du Vercors - Villars-de-Lans
n°15. PAEJ - Relais Oxyjeunes - Vienne
n°16. Association Médian - Dyna'mots - Villefontaine
n°17. PAEJ La Parenthèses - Romans-sur-Isère
n°18. ANEF Vallée du Rhône - PAEJ Valence
n°19. Point relais Oxygène - Valence

n°20. PAEJ de Tournon-sur-Rhône
n°21. PAEJ d'Annonay - Anpaa 07
n°22. PAEJ d'Aubenas
n°23. Planning familial 07 - Bus sud-Ardèche - Les Vans
n°24. Association ACIJA - PAEJ Monistrol-sur-Loire
n°25. Le Chapi - Pélussin
n°26. PAEJ Le Cocon - Charlieu
n°27. Espace Santé Jeunes - Lyon
n°28. PEPS'Lyade - Saint-Priest
n°29. PAEJ - Ville de Meyzieux
n°30. PEPS'Lyade - Rilleux-la-Pape
n°31. Lieu écoute adolescence - Vaulx-en-Velin
n°32. PEPS'Lyade Sud-Est Lyonnais - Vénissieux
n°33. PAEJ de Villeurbanne
n°34. PAEJ de Clermont-Ferrand
n°35. L'Écouteille - ADSEA 63 - Clermont-Ferrand
n°36. L'Endroit - ADSEA 63 - Riom

Permanences

n°37. PAEJ Massif du Vercors - Villars-de-Lans (antenne de la cité scolaire)
n°38. PAEJ - Relais Oxyjeunes - Chasse-sur-Rhône
n°39. PAEJ - Relais Oxyjeunes - Pont-Évêque
n°40. PAEJ - Dyna'mots bus itinérant L'isle-d'Abeau
n°41. PAEJ - Dyna'mots bus itinérant La Tour-du-Pin
n°42. PAEJ - Dyna'mots bus itinérant Pont-de-Chéruy
n°43. PAEJ - Ville de Meyzieux (antenne de Décines-Charpieu)
n°44. Lieu écoute adolescence Vaulx-en-Velin (permanence Vaulx-sud)
n°45. Lieu écoute adolescence Vaulx-en-Velin (permanence Vaulx-village)
n°46. Maison de quartier des Broches - Villeurbanne
n°47. Point relais Oxygène - Valence (relais santé prévention)

Les textes réglementaires

Circulaire DAS n°96-378 du 14 juin 1996 relative à la mise en place de points d'accueil pour les jeunes.

Circulaire DGS-DGAS n° 2002/145 du 12 mars 2002 relative à la mise en œuvre d'un dispositif unifié des points d'accueil et d'écoute jeunes (éléments minimaux pour un cahier des charges des points d'accueil et d'écoute jeunes).

Circulaire N°DGAS/LCE1A/2005/12 du 6 janvier 2005 relative au plan triennal de création de 300 points d'accueil et d'écoute jeunes (2005-2007) dans le cadre du plan de cohésion sociale.

Instruction N°DGCS/SD2B/2016/189 du 4 juin 2016 relative aux orientations stratégiques et principes de gestion 2016 des points d'accueil et d'écoute jeunes (PAEJ).

Les Missions locales et les temps de psychologues financés par l'ARS

Les missions locales remplissent une mission de service public pour l'insertion professionnelle et sociale des jeunes en risque d'exclusion (articles L.322-4-17-1 et 2 du Code du travail) : « Toute personne de seize à vingt-cinq ans révolus en difficulté et confrontée à un risque d'exclusion professionnelle a droit à un accompagnement [...] mis en œuvre par les Missions locales » (accueil, information, orientation, accompagnement). Les Missions locales sont des associations ou groupements d'intérêts publics (GIP) créées par des communes ou des groupements de communes. À ce titre, présidées par un élu d'une collectivité territoriale, elles réunissent des élus des collectivités territoriales, des représentants des services de l'État ainsi que des représentants des partenaires économiques, sociaux et associatifs (par exemple établissements scolaires, centres d'information et d'orientation, pôle emploi, réseau d'information jeunesse, service de protection judiciaire, organismes de formations professionnelles, prévention...).

Santé et emploi sont des déterminants qui s'influencent réciproquement et les missions locales doivent informer sur la santé, l'accès aux droits et aux soins. Un certain nombre de missions locales bénéficient notamment d'un temps de psychologue. Celui-ci a pour objectif de soutenir le jeune rencontrant des difficultés psychologiques au cours de son parcours d'insertion en :

- proposant une écoute et un accompagnement de durée limitée dans le cadre d'entretiens plus ou moins réguliers, sur un rythme ajusté à la problématique du jeune (mal-être, repérage de pathologie, rupture de soins, etc.). Dans la mesure du possible, développer des actions groupales ;
- soutenant les équipes de la Mission locale (écoute, analyse des difficultés potentielles, approche globale et accompagnement des jeunes) ;
- facilitant les interfaces entre les équipes de la Mission locale et les partenaires de santé mentale.

En Auvergne-Rhône-Alpes en 2021, 61 Missions locales existent avec 470 lieux d'accueil en région. L'Association régionale des Missions locales Auvergne-Rhône-Alpes (AMILAURA), rassemble les 61 président(e)s des Missions locales. Il existe par ailleurs une union nationale des Missions locales.

En 2021, 56 missions locales de la région disposent de temps de psychologue financé par l'ARS, à hauteur de 15,5 équivalents temps plein au total (cf. carte 10 et tableau 1). Ces psychologues interviennent en Mission locale et dans certaines de leurs antennes du territoire en fonction du temps disponible. Deux missions locales ont un dispositif de psychologues en dehors des financements ARS.

Tableau 1 - Nombre de Missions locales bénéficiant de temps de psychologues financés par l'ARS et équivalents temps plein par département en 2021

Départements	Nombre de missions locales	dont missions locales bénéficiant de temps de psychologues	Équivalents temps plein de psychologues
Ain	3	3	0,6
Allier	3	3	1,5
Ardèche	3	3	1,34
Cantal	2	2	0,4
Drôme	5	5	1,45
Isère	11	10	2,05
Loire	5	4	1
Haute-Loire	3	3	1
Puy-de-Dôme	6	4	1,25
Rhône	12	12	3,61
Savoie	4	4	0,7
Haute-Savoie	4	3	0,6
Auvergne-Rhône-Alpes	61	56	15,5

Source : ARS 2021 - Exploitation ORS Auvergne-Rhône-Alpes

Les textes réglementaires

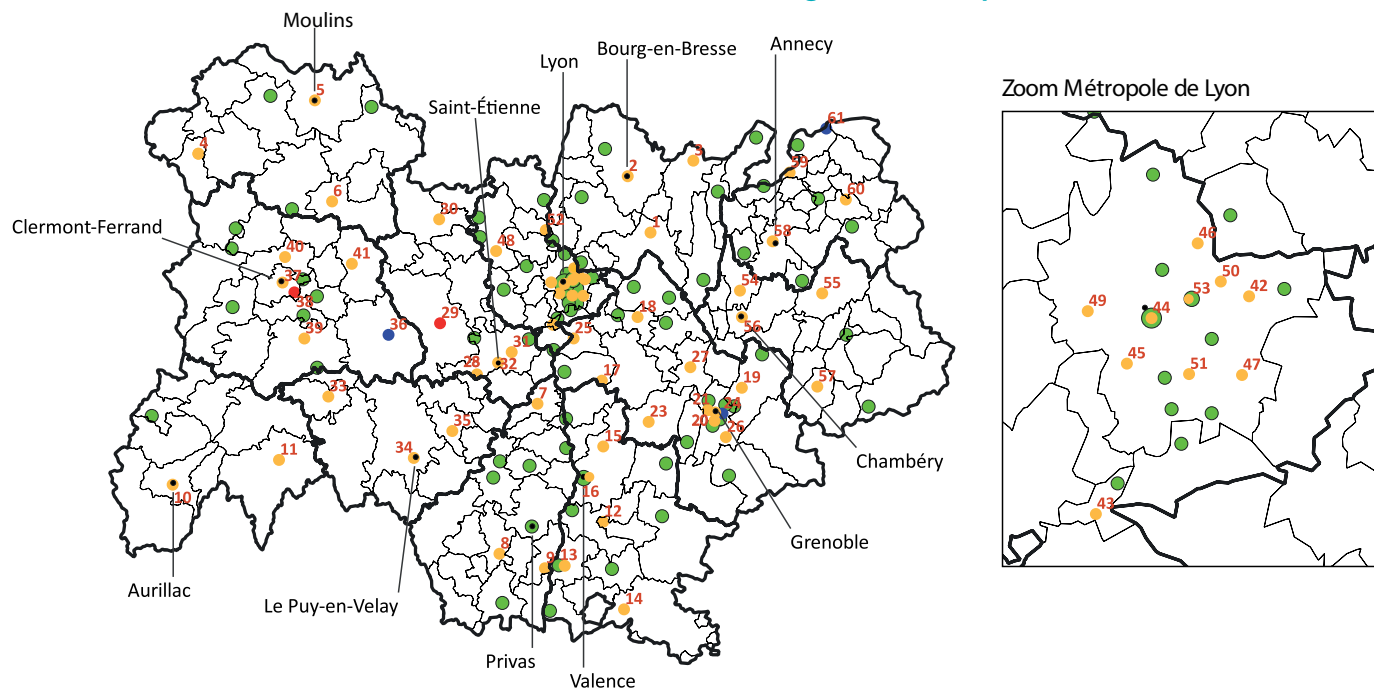
- Loi n° 2005-32 du 18 janvier 2005 de programmation pour la cohésion sociale

Sites pouvant être consultés

- Association régionale des Missions Locales Auvergne-Rhône-Alpes

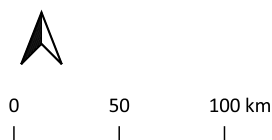
- Union nationale des Missions Locales

Carte 10 - Les Missions locales et leurs antennes en 2021 - Auvergne-Rhône-Alpes



Les missions locales et leurs antennes en 2021

- Missions locales bénéficiant de temps de psychologue financé par l'ARS
 - Missions locales bénéficiant de temps de psychologue hors financement ARS
 - Missions locales ne bénéficiant pas de temps de psychologue
- Antennes des missions locales
- 1
 - 3
 - 5
- ▭ Limites des départements
 - ▭ Limites des EPCI au 01/01/2021
 - Préfectures



Source : ARS 2021 - Exploitation ORS Auvergne-Rhône-Alpes

Missions locales bénéficiant de temps de psychologue financé par l'ARS en 2021 (n=56)

- n°1 - Mission Locale Jeunes Bugey Plaine de l'Ain - Ambérieu-en-Bugey
- n°2 - Mission Locale Jeunes Bresse, Dombes, Côtière - Bourg-en-Bresse
- n°3 - Mission Locale Oyonnax, Bellegarde, Gex - Oyonnax
- n°4 - Mission Locale du bassin Montluçonnais - Montluçon
- n°5 - Mission Locale de Moulins et sa région - Moulins
- n°6 - Mission Locale de Vichy et sa région - Vichy
- n°7 - Mission Locale Nord Ardèche - Annonay
- n°8 - Mission Locale Ardèche Méridionale - Aubenas
- n°9 - Mission Locale Centre Ardèche - Le Teil
- n°10 - Mission Locale de l'arrondissement d'Aurillac - Aurillac
- n°11 - Mission Locale des Hautes terres et du Nord Ouest Cantal - Saint-Flour
- n°12 - Mission Locale Vallée de la Drôme - Crest
- n°13 - Mission Locale Portes de Provence - Montélimar
- n°14 - Mission Locale Drôme Provençale - Nyons
- n°15 - Mission Locale Drôme des Collines-Royans-Vercors - Romans-sur-Isère
- n°16 - Mission Locale Agglomération et Territoire du Valentinois - Valence
- n°17 - Mission Locale de la Bièvre - Beaupreire
- n°18 - Mission Locale Nord Isère - Bourgoin-Jallieu
- n°19 - Mission Locale du Grésivaudan - Crolles
- n°20 - Mission Locale Sud Isère - Échirolles
- n°21 - Mission Locale Isère Drac Vercors - Fontaine
- n°22 - Mission Locale de Grenoble - Grenoble
- n°23 - Mission Locale « Jeunes » Saint-Marcellin Vercors Isère - Saint-Marcellin
- n°25 - Mission Locale de l'Isère Rhodanienne - Vienne
- n°26 - Mission Locale Alpes Sud Isère - Vizille
- n°27 - Mission Locale du Pays Voironnais - Voiron
- n°28 - Mission Locale Ondaine et Haut Pilat - Firminy
- n°30 - Mission Locale du Roannais - Roanne
- n°31 - Mission Locale Gier Pilat - Saint-Chamond
- n°32 - Mission Locale de Saint Etienne et de la Couronne Stéphanoise - Saint-Étienne
- n°33 - Mission Locale pour les jeunes du bassin d'emploi de Brioude - Brioude
- n°34 - Mission Locale du Velay - Le Puy-en-Velay
- n°35 - Mission Locale jeunes de la Loire et ses rivières - Yssingeaux
- n°37 - Mission Locale de Clermont métropole et volcans - Clermont-Ferrand
- n°39 - Mission Locale pour les jeunes du Val d'Allier - Issoire
- n°40 - Mission Locale de Riom, de la Limagne et des Combrailles - Riom
- n°41 - Mission Locale de l'arrondissement de Thiers - Thiers
- n°42 - Mission Locale de Bron, Décines, Meyzieu - Décines-Charpieu
- n°43 - Mission Locale Rhône Sud—MIFIVA - Givors
- n°44 - Mission Locale de Lyon - Lyon
- n°45 - Mission Locale du Sud Ouest Lyonnais - Oullins
- n°46 - Mission Locale du Plateau Nord Val de Saône - Rillieux-la-Pape
- n°47 - Mission Locale Rhône Sud Est Siège - Saint-Priest
- n°48 - Mission Locale Rurale Nord Ouest Rhône - Tarare
- n°49 - Mission Locale des Monts d'Or et des Monts du Lyonnais - Tassin-la-Demi-Lune
- n°50 - Mission Locale de Vaulx en Velin - Vaulx-en-Velin
- n°51 - Mission Locale de Vénissieux - Vénissieux
- n°52 - Mission Locale Avenir Jeunes Villefranche-Beaujolais - Villefranche-sur-Saône
- n°53 - Mission Locale de Villeurbanne - Villeurbanne
- n°54 - Mission Locale jeunes Aix-les-Bains Lac du Bourget—Albanais-Chautagne - Aix-les-Bains
- n°55 - Mission Locale de la Tarentaise - Albertville
- n°56 - Mission Locale du Bassin Chambérien - Chambéry
- n°57 - Mission Locale Jeunes Pays de Maurienne - Saint-Jean-de-Maurienne
- n°58 - Mission Locale du Bassin Annécien - Annecy
- n°59 - Mission Locale du Genevois - Annemasse
- n°60 - Mission Locale Jeunes Faucigny Mont Blanc - Cluses

Missions locales bénéficiant de temps de psychologue hors financement ARS en 2021 (n=2)

- n°38 - Mission Locale du secteur de Cournon - Cournon-d'Auvergne
- n°29 - Mission Locale du Forez - Montbrison

Missions locales ne bénéficiant pas de temps de psychologue en 2021 (n=3)

- n°24 - Mission Locale de St Martin d'Hères - Saint-Martin-d'Hères
- n°36 - Mission Locale du Livradois-Forez - Ambert
- n°61 - Mission Locale du Chablais - Thonon-les-Bains

Les ressources en addictologie

Csapa, Caarud, Consultations jeunes consommateurs, Elsa sont présentés ci-dessous de manière à identifier les ressources mobilisables au niveau infra-départemental et dans les réseaux visant à renforcer la prévention du suicide.

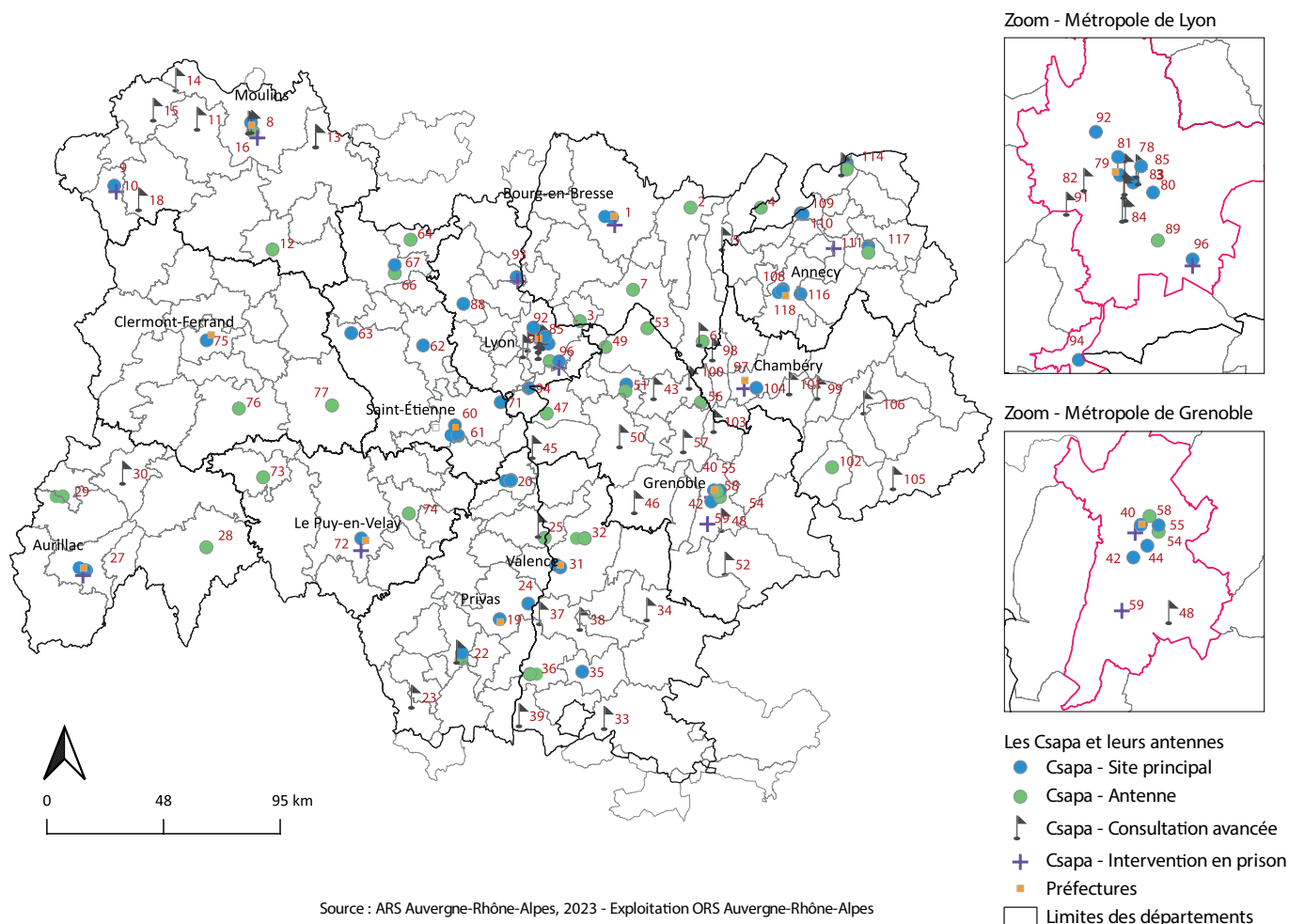
Les centres de soins, d'accompagnement et de prévention en addictologie (Csapa) et leurs antennes en 2023 – Auvergne-Rhône-Alpes

Les Centres de soins, d'accompagnement et de prévention en addictologie (Csapa) sont des structures ambulatoires proposant un accompagnement vers l'arrêt, la consommation modérée de substances psychoactives ou un traitement de substitution pour les personnes présentant une dépendance ainsi que leur entourage. La pluridisciplinarité des équipes qui y travaillent (médecins, infirmiers, psychothérapeutes, assistants sociaux, aides éducatives...) permet une prise en charge globale. L'accueil et le suivi peuvent se faire avant, pendant et après le sevrage des substances, afin de consolider l'arrêt. Ces structures gratuites garantissent l'anonymat. Ces centres peuvent intervenir tant en ville (centres hospitaliers, associations) que dans des lieux de privation de liberté tels que les prisons. Les Csapa sont habilités à prendre en charge également des addictions comportementales (dites addictions sans produit), ils peuvent recevoir les personnes présentant une anorexie mentale, une addiction aux jeux d'argent ou un trouble du jeu vidéo par exemple¹.

En 2023, 46 Csapa sont recensés (sites principaux) en Auvergne-Rhône-Alpes. Ces Csapa peuvent avoir des antennes (33 antennes dans la région) et proposer des consultations avancées (44 consultations avancées) ou des interventions en milieu pénitentiaire (11 interventions de Csapa en prison) en Auvergne-Rhône-Alpes (cf. carte 11).

¹ Source : La santé des jeunes de 6 à 24 ans dans l'Ardèche et la Drôme. Observatoire régional de la santé Auvergne-Rhône-Alpes. 2019,166p. [[http://www.ors-auvergne-rhone-alpes.org/pdf/Sante des jeunes Ardeche et Drome - 2019_04_17.pdf](http://www.ors-auvergne-rhone-alpes.org/pdf/Sante%20des%20jeunes%20Ardèche%20et%20Drôme%20-2019_04_17.pdf)]

Carte 11 - Les Csapa et leurs antennes* en 2023 – Auvergne-Rhône-Alpes



* Les numéros indiqués en rouge sur la carte correspondent aux communes où sont situés les Csapa.

Liste des Csapa - Site principal (n=46)

- 1 - Anpaa 01 - Bourg-en-Bresse
- 1 - Csapa Saliba - Bourg-en-Bresse
- 8 - Csapa CH Moulins
- 9 - Csapa Anpaa 03 - Montluçon
- 19 - Csapa CHPA Privas
- 20 - Csapa Resonance Ardeche - Annonay
- 20 - Csapa CHAN La Cordee - Annonay
- 22 - Csapa Charme - Aubenas
- 24 - Csapa La Cerisaie - Rompon
- 27 - Csapa Anpaa 15 - Aurillac
- 27 - Csapa Apt Oppelia - Aurillac
- 31 - Csapa Anpaa 26 - Valence
- 31 - Csapa Tempo Oppelia - Valence
- 35 - Csapa CTR Le Gué - Le Poët-Laval
- 40 - Csapa Point Virgule - Grenoble
- 42 - Csapa SAM des Alpes - Grenoble
- 44 - Csapa Pénitentiaire Maison D'arrêt Varcas - Echirolles
- 51 - Csapa Sitoni - Bourgoin-Jallieu
- 55 - Csapa Du CHU Grenoble Alpes - Saint Martin D'Hères
- 60 - Csapa Rimbaud - Saint-Étienne
- 60 - Csapa CH Le Corbusier - Saint-Etienne
- 61 - Csapa CHU St Etienne Bellevue - Saint-Étienne
- 62 - Csapa - Feurs
- 63 - Communauté Thérapeutique «Les Portes De L'imaginaire» - Saint-Didier-Sur-Rochefort
- 67 - Csapa CH Roanne
- 71 - Csapa du Gier - Rive De Gier
- 72 - Csapa Anpaa 43 - Le Puy-En-Velay
- 75 - Csapa Anpaa 63 - Clermont-Ferrand
- 79 - Csapa Anpaa Lyon - Lyon
- 80 - Csapa Arhm-Lyade Garibaldi - Lyon
- 80 - Csapa Hôpital Edouard Herriot - Lyon
- 81 - Csapa Hôpital Croix-Rousse HCL - Lyon
- 85 - Csapa du Griffon Aria Oppelia - Villeurbanne
- 88 - Csapa Anpaa Jean-Charles Sournia - Tarare
- 92 - Arhm-Lyade CTR La Fucharniere - Saint-Didier-au-Mont-D'Or
- 93 - Csapa Jonathan Aria Oppelia - Villefranche-Sur-Saône
- 94 - Csapa Anpaa - Givors
- 96 - Csapa Pénitentiaire - Corbas
- 104 - Csapa Anpaa 73 - La Ravoire
- 108 - Csapa Le Lac d'argent Oppelia - Annecy
- 109 - Csapa Anpaa 74 - Annemasse
- 110 - Csapa Apreto - Annemasse
- 114 - Csapa Anpaa 74 - Thonon-Les-Bains
- 116 - CTR Chalet du Thianty - Alex
- 117 - Csapa Anpaa 74 - Cluses
- 118 - Csapa Anpaa 74 - Cran-Gevrier

Liste des Csapa - Antennes (n=33)

- 2 - Csapa Anpaa 01 Antenne Oyonnax
- 3 - Csapa Anpaa 01 Antenne Montluel
- 4 - Csapa Saliba Gex Antenne
- 6 - CH De Belley - Antenne Anpaa 01
- 7 - Csapa Anpaa 01 Antenne Ambérieu-En-Bugey
- 8 - Csapa Anpaa 03 - Moulins
- 12 - Csapa Anpaa 03 Antenne Vichy
- 22 - Csapa Resonance Antenne Aubenas
- 25 - Csapa Résonance Antenne Tournon
- 28 - Antenne Saint-Flour Csapa Anpaa 15
- 29 - Antenne Mauriac Csapa Anpaa 15
- 29 - Csapa Apt Antenne - Mauriac
- 32 - Anpaa 26 - Antenne de Romans
- 32 - Csapa Tempo Oppelia Antenne Romans
- 36 - Anpaa 26 - Antenne de Montélimar
- 36 - Csapa Tempo Oppelia Antenne de Montélimar
- 47 - Csapa Sam Des Alpes Vienne
- 49 - Csapa Sitoni Antenne Pont-de-Cheruy
- 51 - Csapa Sam des Alpes Bourgoin-Jallieu
- 53 - Csapa Sitoni Antenne Montalieu-Vercieu
- 54 - Consultations Hospitalières CHU Grenoble Alpes - Saint-Martin-d'Hères
- 56 - Centre D'addictologie De L'avant Pays Savoyard - Le Pont-de-Beauvoisin
- 58 - Csapa Unité de soins externes en addictologie - La Tronche

- 64 - Hôpital Local de Charlieu
- 66 - Csapa Rimbaud Antenne Roanne
- 73 - Csapa Anpaa 43 Antenne de Brioude
- 74 - Csapa Anpaa 43 Antenne d'Yssingeaux
- 76 - Csapa Anpaa 63 - Issoire
- 77 - Anpaa 63 - Ambert
- 89 - Lyade - Vénissieux
- 102 - Centre d'addictologie de Saint-Jean-de-Maurienne
- 114 - Antenne Apreto Thonon-Les-Bains
- 117 - Antenne Apreto Cluses

Liste des Csapa - Consultations avancées (n=44)

- 5 - Csapa Saliba Bellegarde Consultation - Bellegarde-Sur-Valserine
- 6 - CPAM - Belley
- 8 - CH Moulins
- 11 - Château Bignon - Bourbon L'Archambault
- 13 - Maison De Services Au Public - Dompierre-Sur-Besbre
- 13 - Maison de l'emploi - Dompierre-Sur-Besbre
- 14 - Centre Social - Lurcy Levis
- 15 - Centre médico-social - Cérilly
- 16 - CH Yzeure
- 18 - Mairie - Commentry
- 22 - Accueil De Jour Le Colibri Solen - Aubenas
- 23 - CHRS Léau Vive (Foyer De Loiseau Bleu) - Payzac
- 25 - CHRS Entraide Et Abri - Tournon
- 30 - Centre médico-social - Riom-es-Montagne
- 33 - Consultation Anpaa 26 Hôpital local - Nyons
- 34 - Consultation Anpaa 26 Hôpital local - Die
- 37 - Consultation Anpaa 26 Centre médico-social - Loriol
- 38 - Consultation Anpaa 26 Centre médico-social - Crest
- 39 - Consultation Anpaa 26 - Pierrelatte
- 43 - Consultation Csapa Ccas - La Tour-du-Pin
- 45 - Consultation Csapa Centre de soins des cités - Roussillon
- 46 - Maison des Familles - Saint-Marcellin
- 48 - Consultation Csapa - Vizille
- 50 - Consultation Csapa - La Côte-Saint-André
- 52 - Consultation Csapa - La Mûre
- 57 - Centre Social - Voiron
- 78 - Centre De Santé Sexuelle - Lyon
- 80 - CHRS Riboud (Lahso) - Lyon
- 82 - Lits Aide Médicalisée (Hestia) - Lyon
- 83 - CHRS La Cite (Fads) - Lyon
- 83 - CHRS Cleberg (Alynea) - Lyon
- 84 - CHRS Carteret (Alynea) - Lyon
- 84 - CHRS Train De Nuit (Habitat Humanisme) - Lyon
- 84 - Maison Relais Casa Jaures (Habitat Humanisme) - Lyon
- 84 - Centre Gabriel Rosset (Endsa) - Lyon
- 91 - CHRS Chardonniere (FnDSA) - Francheville
- 98 - Centre polyvalent d'action sociale (CPAS) - Yenne
- 99 - Centre polyvalent d'action sociale (CPAS) - Aiguebelle
- 100 - CCAS - Saint-Genix-Sur-Guiers
- 101 - Centre Socio-Culturel - Saint-Pierre-D'Albigny
- 103 - La Partageraie - Les Échelles
- 105 - Centre polyvalent d'action sociale (CPAS) Les Echelles - Modane
- 106 - CH - Moutiers
- 114 - CHRS La Passerelle - Thonon-les-Bains

Liste des interventions de Csapa en milieu pénitentiaire (n=11)

- 1 - Centre pénitentiaire de Bourg-en-Bresse
- 10 - Maison d'arrêt de Montluçon
- 16 - Centre pénitentiaire de Moulins-Yzeure
- 27 - Maison d'arrêt d'Aurillac
- 40 - Centre de semi-liberté - Grenoble
- 59 - USN1 - Infirmerie - Varcas
- 72 - Maison d'arrêt Le Puy-en-Velay
- 93 - Maison d'arrêt Villefranche-sur-Saône
- 96 - CSAPA Antenne Toxicomanies - Corbas
- 97 - Maison d'arrêt de Chambéry
- 111 - Maison d'arrêt de Bonneville

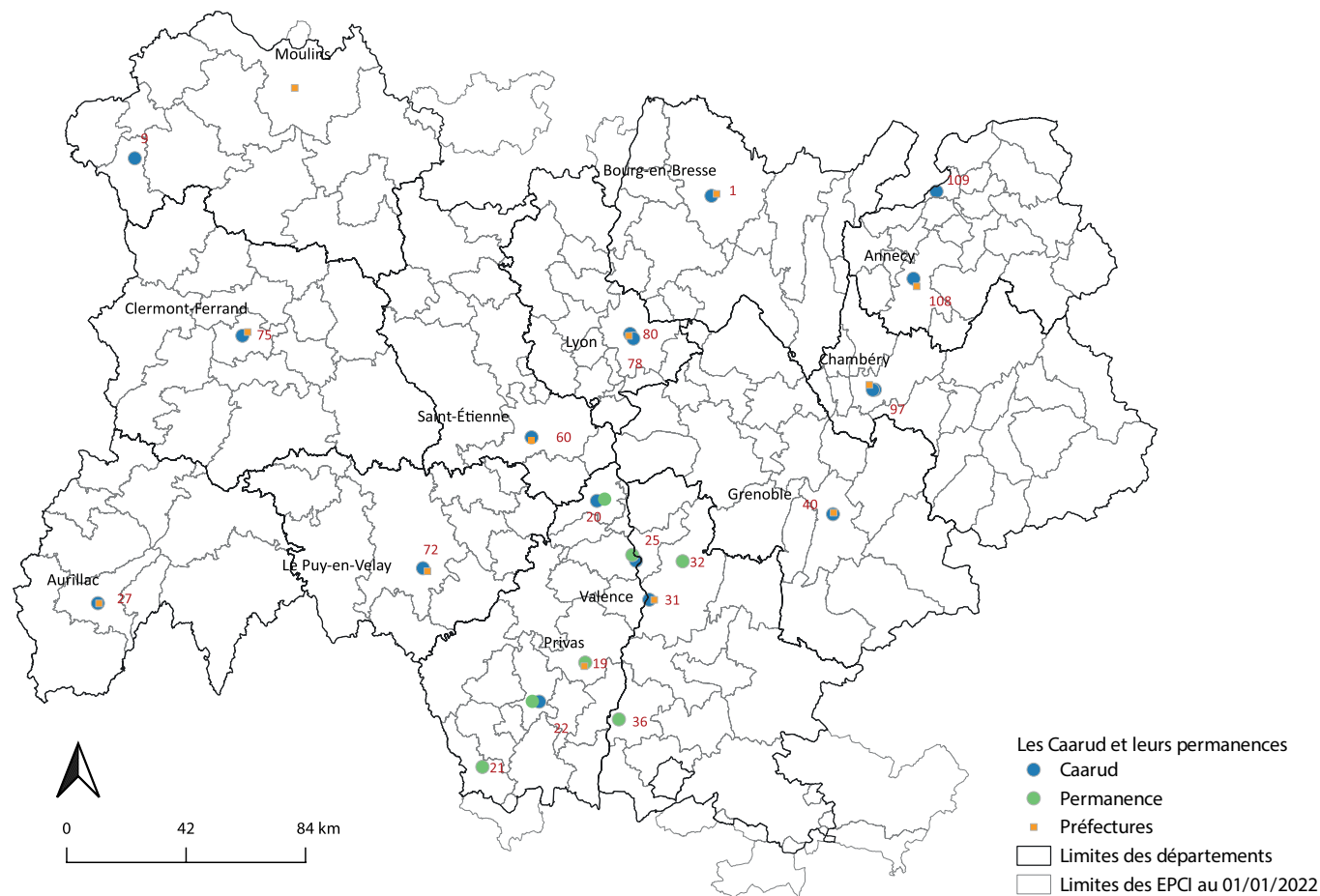
Les centres d'accueil et d'accompagnement à la réduction des risques pour usagers de drogues (Caarud) en 2023 - Auvergne-Rhône-Alpes

Les Centres d'accueil et d'accompagnement à la réduction des risques pour usagers de drogues (Caarud) reçoivent des usagers de substances psychoactives qui ne sont pas engagés dans l'arrêt de leur consommation mais qui sont exposés à des risques majeurs de contamination (VIH, hépatites) et d'infection (plaies, abcès). Ces centres proposent à ces usagers un lieu où ils peuvent échanger avec des professionnels qui délivrent à la fois des conseils mais aussi du matériel de réduction des risques : seringues stériles, préservatifs, pailles propres, dépistages¹...

En 2023, 16 Caarud sont recensés en Auvergne-Rhône-Alpes et 7 permanences dans la Drôme et l'Ardèche. L'Ardèche compte 3 Caarud, le Rhône et la Haute-Savoie en comptent deux et les autres départements ont un Caarud (cf. carte 12).

¹ Source : La santé des jeunes de 6 à 24 ans dans l'Ardèche et la Drôme. Observatoire régional de la santé Auvergne-Rhône-Alpes. 2019,166p. [http://www.ors-auvergne-rhone-alpes.org/pdf/Sante%20des%20jeunes%20Ardeche%20et%20Drome%20-%202019_04_17.pdf]

Carte 12 - Les Caarud* en 2023 – Auvergne-Rhône-Alpes



Source : ARS Auvergne-Rhône-Alpes, 2023 - Exploitation ORS Auvergne-Rhône-Alpes

* Les numéros indiqués en rouge sur la carte correspondent aux communes où sont situés les Caarud.

Liste des Caarud (n=16)

- 1 - Caarud Aides 01 – Bourg-en-Bresse
- 9 - Caarud - Montluçon
- 20 - Caarud Le Sémaphore - Annonay
- 22 - Caarud Le Sémaphore - Antenne Aubenas
- 25 - Caarud Le Sémaphore – Antenne Tournon
- 27 - Oppelia/Apt 15 - Aurillac
- 31 - Caarud Tempo Oppelia - Valence
- 40 - Caarud Aides 38 - Grenoble
- 60 - Caarud Rimbaud – Saint-Étienne
- 72 - Caarud Anpaa 43 La Plage - Le Puy-en-Velay
- 75 - Caarud - Clermont-Ferrand
- 78 - Caarud Ruptures Oppelia - Lyon
- 80 - Caarud Pause Diabolo - Lyon
- 97 - Caarud Le Pélican - Chambéry
- 108 - Caarud Le Lac D'argent Oppelia - Annecy
- 109 - Caarud Apreto - Annemasse

Liste des permanences de Caarud (n=7)

- 19 - Accueil de jour Espoir - Privas
- 20 - Accueil de jour Collectif 31 - Annonay
- 21 - Les Restos du Cœur - Les Vans
- 22 - Accueil de jour Le Colibri Solen - Aubenas
- 25 - Accueil de jour Entraide Et Abri - Tournon
- 32 - Tempo Oppelia - Antenne Romans-sur-Isère
- 36 - Tempo Oppelia - Antenne Montélimar

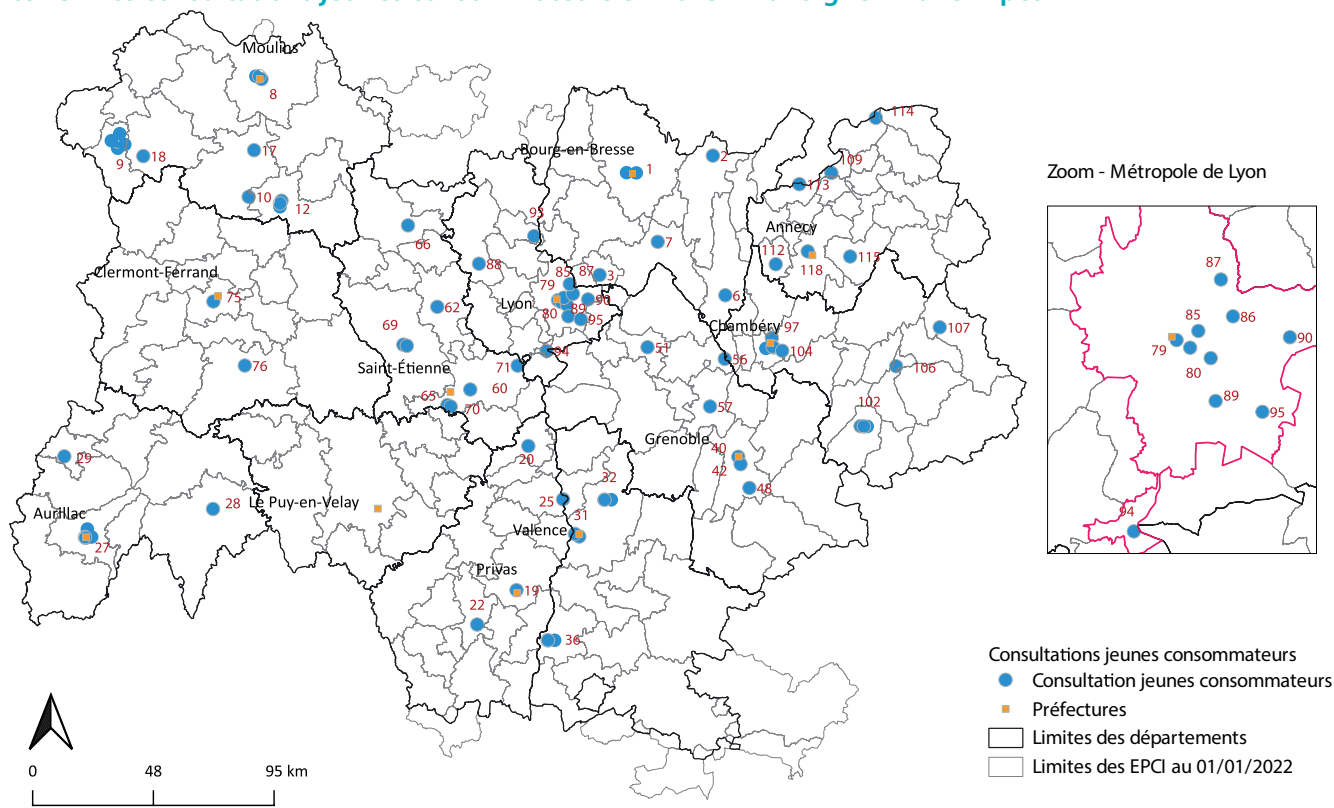
Les consultations jeunes consommateurs en 2023 - Auvergne-Rhône-Alpes

Une consultation jeunes consommateurs (CJC) est un dispositif anonyme, gratuit et pluridisciplinaire de prévention et de soins en addictologie mis en place, en 2004, par les autorités publiques. Les principaux objectifs de ce dispositif sont l'écoute sans stigmatisation et la réduction des risques. Les familles peuvent faire appel de façon spontanée à ce dispositif ou y être orientées par les professionnels de santé. Ces structures prennent en compte toutes les substances psychoactives (tabac, alcool, cannabis, cocaïne...), mais aussi les addictions sans produit (jeux d'argent, jeux vidéo, Internet...)¹.

En 2023, 74 CJC sont recensées en Auvergne-Rhône-Alpes. Les CJC sont peu présentes dans le Puy-de-Dôme, le Cantal et la Haute-Loire et, au contraire, bien implantées dans le Rhône, la Savoie et la Drôme (cf. carte 13).

1 Source : La santé des jeunes de 6 à 24 ans dans l'Ardèche et la Drôme. Observatoire régional de la santé Auvergne-Rhône-Alpes. 2019,166p. [[http://www.ors-auvergne-rhone-alpes.org/pdf/Sante des jeunes Ardeche et Drome - 2019_04_17.pdf](http://www.ors-auvergne-rhone-alpes.org/pdf/Sante%20des%20jeunes%20Ardèche%20et%20Drôme%20-%202019_04_17.pdf)]

Carte 13 - Les consultations jeunes consommateurs en 2023 – Auvergne-Rhône-Alpes



Source : ARS Auvergne-Rhône-Alpes, 2023 - Exploitation ORS Auvergne-Rhône-Alpes

Liste des CJC

* Les numéros indiqués en rouge sur la carte correspondent aux communes où sont situées les CJC.

- | | | |
|-------------------------------------------------------|-------------------------------------------------------------------------|---------------------------------------------------------------|
| 1 - CJC Anpaa 01 - Bourg-en-Bresse | 31 - Csapa Anpaa 26 - Valence | 80 - CJC Post-urgences Csapa Hôpital Édouard Herriot - Lyon |
| 1 - Csapa Saliba CJC - Bourg-en-Bresse | 31 - Csapa Tempo Oppelia - Valence | 85 - CJC Csapa Du Griffon Aria Oppelia - Villeurbanne |
| 2 - CJC Anpaa 01 - Oyonnax | 32 - Csapa Anpaa 26 - Romans | 86 - CJC Csapa ARHM-Lyade Vaulx-en-Velin - Vaulx-en-Velin |
| 3 - CJC Anpaa 01 - Montluel | 32 - Csapa Tempo Oppelia - Romans | 87 - CJC Csapa Du Griffon Aria Oppelia - Rillieux-La-Pape |
| 6 - CJC Anpaa 01 - Belley | 36 - Csapa Anpaa 26 - Montélimar | 88 - Csapa Anpaa Tarare - Tarare |
| 7 - CJC Anpaa 01 - Ambérieu-En-Bugey | 36 - Csapa Tempo Oppelia - Montélimar | 89 - CJC Csapa Arhm-Lyade - Vénissieux |
| 8 - CJC Csapa CH Moulins Mission Locale - Moulins | 40 - CJC Csapa Point-Virgule Grenoble - Grenoble | 90 - Csapa Pénitenciaire Corbas - Meyzieu |
| 8 - CJC Csapa CH Moulins - Moulins | 42 - Csapa Service d'addictologie mutualiste (Sam) des Alpes - Grenoble | 93 - CJC Csapa Jonathan Aria Oppelia - Villefranche-sur-Saône |
| 9 - Csapa Anpaa 03 - Montluçon | 48 - Csapa Service d'addictologie mutualiste (Sam) des Alpes - Vizille | 94 - Csapa Anpaa - Givros |
| 9 - Csapa Anpaa 03 Lycée Paul Constant - Montluçon | 51 - CJC Csapa Sitoni - Bourgoin-Jallieu | 95 - CJC Csapa ARHM-Lyade - Saint-Priest |
| 9 - Csapa Anpaa 03 Lycée Albert Einstein - Montluçon | 56 - Csapa Anpaa 73 Antenne Le-Pont-de-Beauvoisin | 97 - CJC Csapa Anpaa 73 - Chambéry |
| 9 - Csapa Anpaa 03 IUT - Montluçon | 57 - CJC Csapa Point-virgule - Voiron | 97 - CJC Csapa Le Pélican - Chambéry |
| 10 - Csapa Anpaa 03 - Escuroles | 60 - CJC Csapa Rimbaud - Saint-Étienne | 97 - CJC Csapa Le Pélican Maison des Ados - Chambéry |
| 12 - Csapa Anpaa 03 - Vichy | 62 - Csapa - Feurs | 97 - CJC Csapa Le Pélican Maison des Ados - Chambéry |
| 12 - Csapa Anpaa 03 Pôle universitaire de - Vichy | 65 - CJC Csapa Rimbaud - Unieux | 102 - CJC Csapa Anpaa 73 - Saint-Jean-de-Maurienne |
| 17 - CJC Csapa CH Moulins - Saint-Pourçain-sur-Sioule | 66 - CJC Csapa Rimbaud - Roanne | 102 - CJC Csapa Anpaa 73 Mairie de Saint-Jean-de-Maurienne |
| 18 - Csapa Anpaa 03 - Commentry | 69 - CJC Csapa Rimbaud Csapa de Feurs - Montbrison | 104 - CJC Csapa Anpaa 73 - La Ravoire |
| 19 - Csapa CH généraliste - Privas | 69 - CJC Csapa Rimbaud Maison des permanence - Montbrison | 106 - CJC Csapa Le Pélican Tarentaise - Moutiers |
| 20 - Csapa Résonance Ardèche - Annonay | 70 - CJC Csapa Rimbaud - Firminy | 107 - CJC Csapa Le Pélican - Bourg-Saint-Maurice |
| 22 - Csapa Résonance Ardèche - Aubenas | 71 - CJC Csapa Du Gier - Rive-de-Gier | 109 - CJC Apreto - Vétraz-Monthoux - |
| 25 - Csapa Résonance Ardèche - Tournon | 75 - CJC Csapa Anpaa 63 - Clermont-Ferrand | 112 - CJC Le Lac d'argent Oppelia - Rumilly |
| 27 - CJC Anpaa Aurillac - Aurillac | 76 - CJC Csapa Anpaa 63 - Issoire | 113 - CJC Apreto - Saint-Julien-en-Genevois |
| 27 - CJC Apt Aurillac - Aurillac | 79 - Csapa Anpaa - Lyon | 114 - CJC Du Chablais - Thonon-les-Bains |
| 28 - Csapa Anpaa 15 Antenne de Saint-Flour | 80 - CJC Gambetta Csapa ARHM-Lyade Garibaldi - Lyon | 115 - CJC Csapa Anpaa 74 - Thônes |
| 29 - Csapa Anpaa 15 Antenne de Mauriac | | 118 - CJC Le Lac d'argent Oppelia - Annecy |

Les équipes de liaison et de soins en addictologie (Elsa)

Nées dans les années 1990, les équipes de liaison et de soins en addictologie (Elsa) sont des dispositifs hospitaliers prenant en charge les addictions au lit du malade hospitalisé au sein des établissements publics et privés.

Les équipes de liaison sont des équipes pluridisciplinaires dont les missions principales sont de :

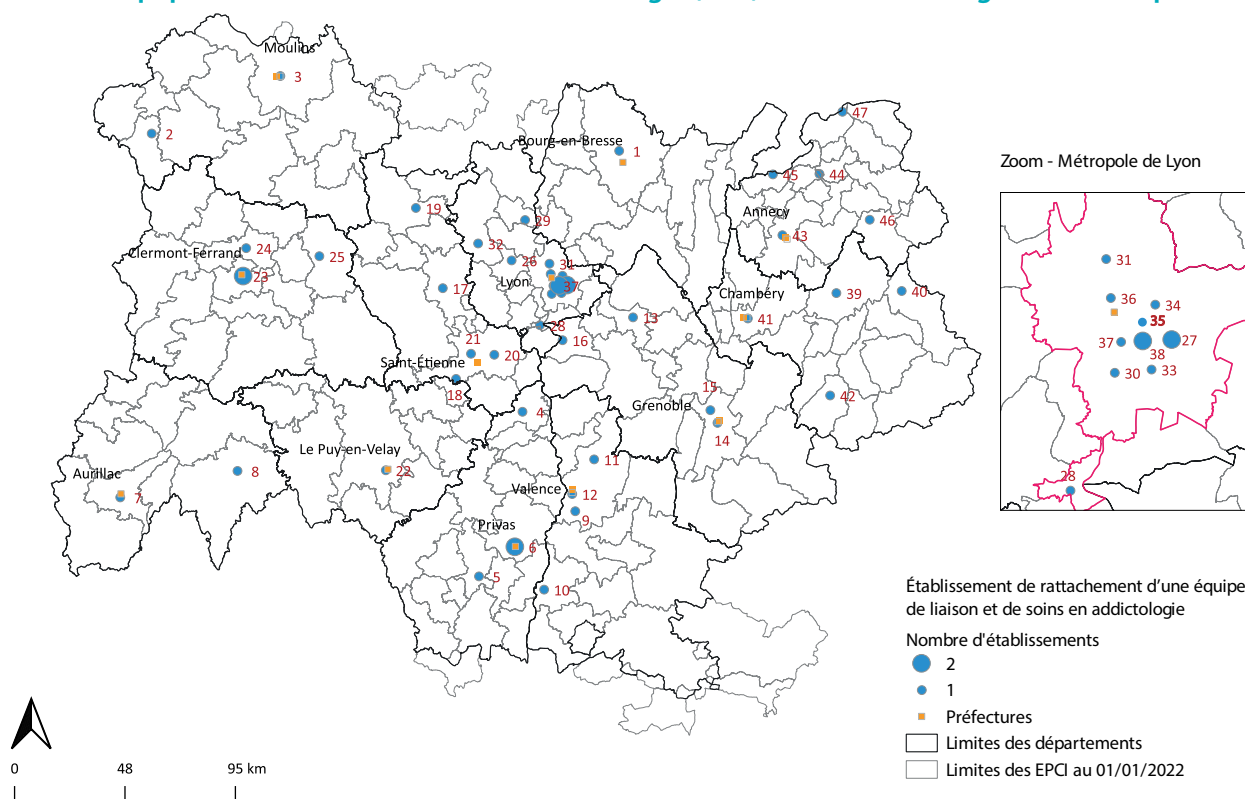
- former, assister et conseiller les soignants des différents services ou structures de soins de l'établissement de santé sur les questions du dépistage, de diagnostic, de prise en charge et d'orientation des patients ;
- intervenir auprès des patients aux urgences et pendant l'hospitalisation en appui et en soutien des équipes soignantes ;
- développer des liens avec les différents acteurs intra- et extra- hospitaliers pour améliorer la prise en charge des patients et de leur suivi.

Les professionnels de l'Elsa sont formés en addictologie et sont compétents sur l'ensemble du champ des addictions (alcool, produits illicites, tabac, addictions sans produit), ils contribuent ainsi au renforcement d'une culture addictologique dans les établissements de santé.

En 2023, 51 établissements de rattachement d'une équipe de liaison (Elsa) sont recensés en Auvergne-Rhône-Alpes (cf carte 14) et une création d'Elsa est prévue d'ici la fin d'année dans l'Ain (non visible sur la carte).

1 Ministère des solidarités et de la santé. [https://solidarites-sante.gouv.fr/prevention-en-sante/addictions/article/les-equipes-de-liaison-et-de-soins-en-addictologie-elsa]

Carte 14 - Les équipes de liaison et de soins en addictologie (Elsa)* en 2023 - Auvergne-Rhône-Alpes



Source : ARS Auvergne-Rhône-Alpes, 2023 - Exploitation ORS Auvergne-Rhône-Alpes

* Les numéros des établissements de rattachement des Elsa sont indiqués en rouge sur la carte.

Liste des établissements de rattachement des ELSA (n=51)

- | | | |
|------------------------------------------------------------|---------------------------------------------------------------------------|-----------------------------------------------------------------|
| 1 - Centre Hospitalier Fleyriat - Viriat | 19 - Centre Hospitalier Le Corbusier - Firminy | Sud - Vénissieux |
| 2 - Centre Hospitalier - Montluçon | 20 - Centre Hospitalier de Roanne - Roanne | 37 - Médipôle Hôpital Mutualiste - Villeurbanne |
| 3 - Centre Hospitalier de Moulins Yzeure - Moulins | 21 - Centre Hospitalier du Gier - Saint-Chamond | 38 - Hôpital Edouard Herriot HCL - Lyon 3 ^{ème} ar. |
| 4 - Centre Hospitalier Ardèche Nord - Annonay | 22 - Chu de Saint-Étienne Tabacologie - Saint-Priest-en-Jarez | 39 - Hôpital Croix Rousse HCL - Lyon 4 ^{ème} ar. |
| 5 - Centre Hospitalier Ardèche Méridional - Aubenas | 23 - Centre Hospitalier - Le Puy-En-Velay | 40 - CH St Joseph St Luc - Lyon 7 ^{ème} ar. |
| 6 - Centre Hospitalier des Vals d'Ardèche - Privas | 24 - RA Elsa Territoriale (Agglomération Clermontoise) - Clermont-Ferrand | 41 - Centre Leon Berard - Lyon 8 ^{ème} ar. |
| 7 - Hôpital Sainte Marie - Privas | 25 - CHU de Clermont-Ferrand | 42 - CH Saint-Jean-de-Dieu ARHM - Lyon 8 ^{ème} ar. |
| 8 - Centre Hospitalier d'Aurillac | 26 - Centre Hospitalier de Riom | 43 - CH Albertville Moutiers - Albertville |
| 9 - Centre Hospitalier de Saint-Flour | 27 - Centre Hospitalier de Thiers | 44 - Centre Hospitalier de Bourg-Saint-Maurice |
| 10 - Centre Hospitalier Drôme Vivarais - Montéleger | 28 - Hôpital De L'Arbresle Le Ravatel - L'Arbresle | 45 - Centre Hospitalier Métropole Savoie - Chambéry |
| 11 - Groupement Hospitalier Portes Provence - Montélimar | 29 - CH Le Vinatier - Bron | 46 - CH de Saint-Jean-de-Maurienne |
| 12 - Hôpitaux Drôme Nord - Romans-Sur-Isère | 30 - Groupement Hospitalier Est HCL - Bron | 47 - Centre Hospitalier - Annecy |
| 13 - Centre Hospitalier de Valence | 31 - Centre Hospitalier Montgelas - Givros | 48 - Centre Hospitalier Alpes Lemman - Contamine-Sur-Arve |
| 14 - Centre Hospitalier de Pierre Oudot - Bourgoin Jallieu | 32 - CH Nord Ouest Villefranche - Gleizé | 49 - Centre Hospitalier - Saint-Julien-En-Genevois |
| 15 - CHU de Grenoble Alpes - Grenoble | 33 - Hôpital Lyon Sud HCL - Pierre-Bénite | 50 - CHI Des Hôpitaux du Pays du Mont-Blanc - Sallanches |
| 16 - CH Alpes Isère Elsa - Saint-Égrève | 34 - CH - Saint-Cyr-Au-Mont-D'or | 51 - CH Intercommunal Les Hôpitaux du Lemman - Thonon-Les-Bains |
| 17 - Centre Hospitalier Lucien Hussenel - Vienne | 35 - CH Nord Ouest - Tarare | |
| 18 - Centre Hospitalier du Forez - Feurs | 36 - Groupe Hospitalier Mutualiste Les Portes du | |

Les conseils locaux de santé mentale - Auvergne-Rhône-Alpes

Les conseils locaux de santé mentale (CLSM) sont des dispositifs de concertation et de coordination en santé mentale mis en place à l'initiative des élus locaux et des acteurs de la santé mentale et de la psychiatrie d'un territoire réunissant ainsi les personnes concernées, les aidants familiaux et les représentants des usagers¹.

Ils permettent à travers la promotion de la santé mentale et la prévention, de favoriser l'inclusion sociale, l'autonomie et la pleine citoyenneté des personnes concernées et de participer aux actions de lutte contre la stigmatisation et les discriminations. Ils ont pour objectif de définir et mettre en œuvre des politiques locales et des actions permettant l'amélioration de la santé mentale des populations concernées².

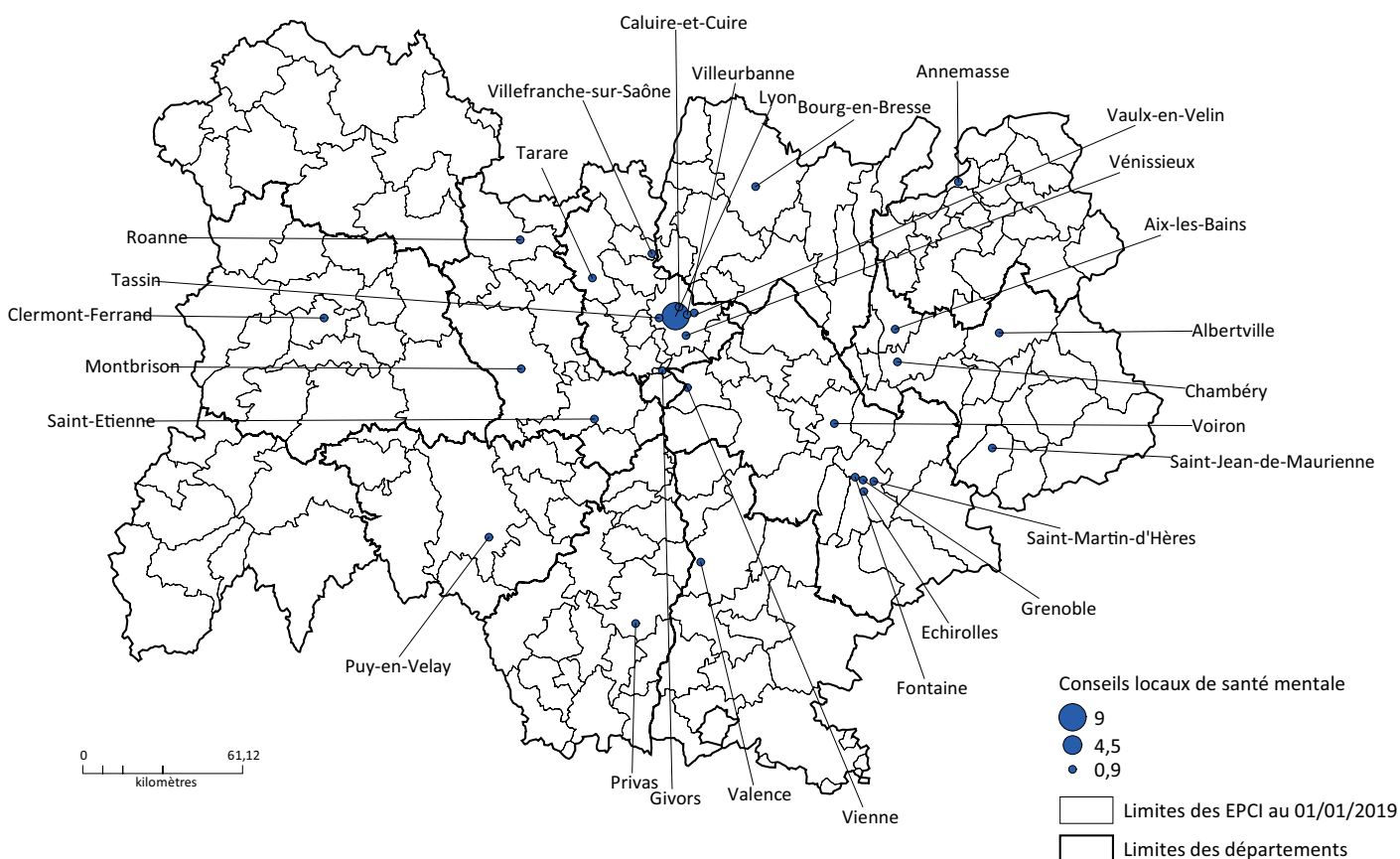
Le CLSM permet une approche locale et participative concernant la promotion de la santé mentale, la prévention et le parcours de soins, il associe les acteurs sanitaires et sociaux et toute personne intéressée du territoire et définit des objectifs stratégiques et opérationnels.

En 2019, 35 CLSM sont recensés en Auvergne-Rhône-Alpes. Ils sont inégalement répartis sur le territoire, deux départements en sont dépourvus (Allier, Cantal) et d'autres sont bien dotés (Rhône, Isère, Savoie) (cf carte 15).

1 Source : Centre national de ressources et d'appui aux Conseils locaux de santé mentale. [<http://clsm-ccoms.org/les-conseils-locaux-de-sante-mentale/>]

2 Source : Agence régionale de santé Auvergne-Rhône-Alpes. [<https://www.auvergne-rhone-alpes.ars.sante.fr/les-conseils-locaux-de-sante-mentale-clsm>]

Carte 15 - Les conseils locaux en santé mentale (CLSM) - Auvergne-Rhône-Alpes



Source : Centre national de ressources et d'appui aux CLSM, 26/08/2019 - Exploitation ORS Auvergne-Rhône-Alpes

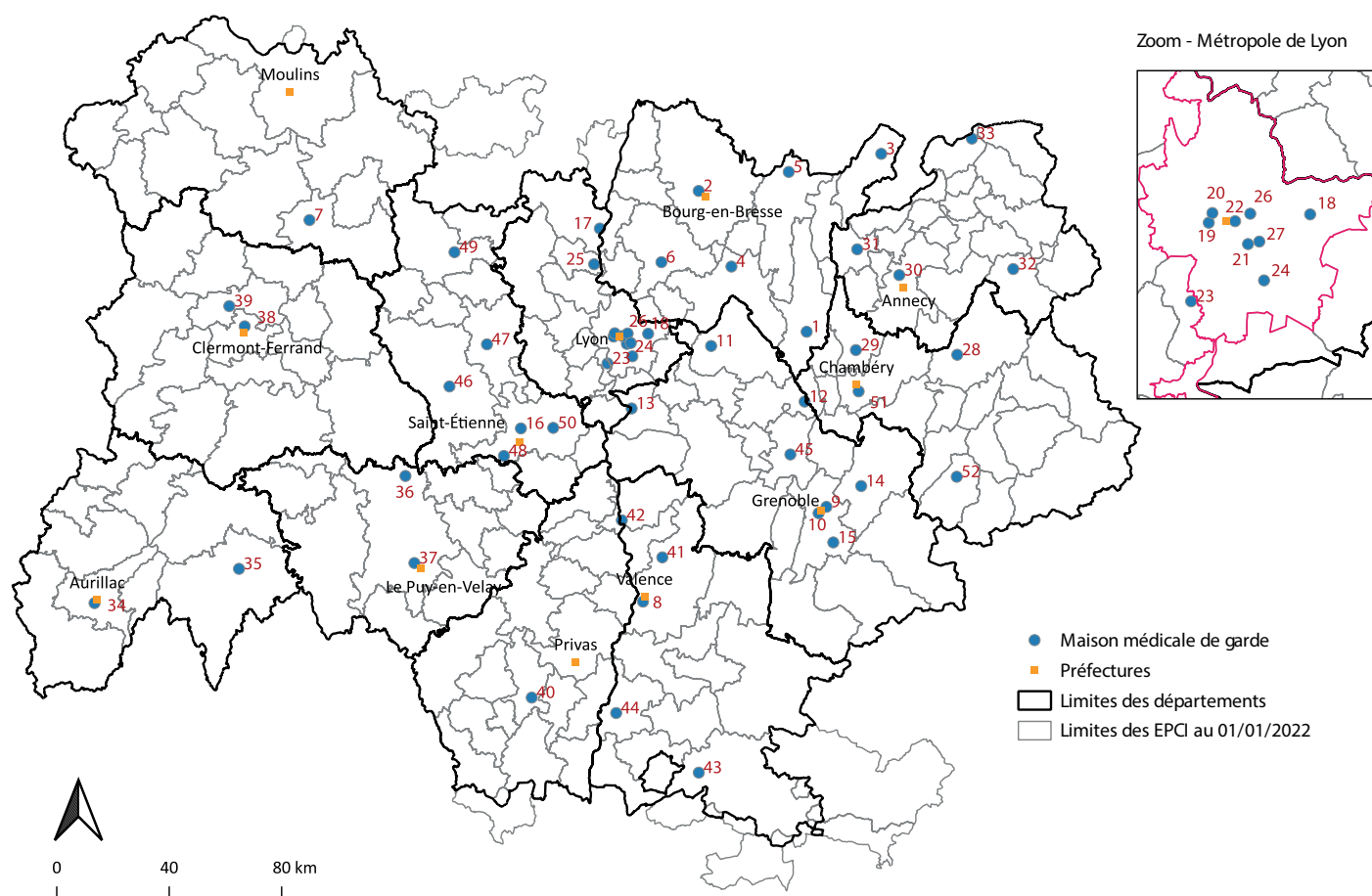
Les maisons médicales de garde - Auvergne-Rhône-Alpes

Les maisons médicales de garde (MMG) constituent un dispositif d'offre de soins ambulatoires dont la mission première est d'assurer la continuité des soins en organisant une structure de garde pour les médecins de ville. Elles conjuguent prise de gardes, travail en équipe, diminution du sentiment d'insécurité pour les médecins, diminution des délais d'attente et efficacité pour les patients. Leur fonctionnement et leur organisation sont très variables et s'adaptent aux différents bassins de population qu'elles desservent. Certaines ne réalisent que des consultations sur site, d'autres assurent en plus les visites à domicile indispensables. Elles peuvent être hébergées dans des locaux d'un hôpital ou d'une clinique ou bien, au contraire, être éloignées des centres de soins. En dehors du personnel médical, certaines MMG s'adjoignent, pour leur fonctionnement, d'autres catégories professionnelles paramédicales ou administratives (secrétaires, infirmières, travailleurs sociaux, agents de sécurité...). Certaines MMG sont en relation avec le centre 15 et se chargent parfois elles-mêmes de réguler les appels relevant de la médecine générale libérale (il s'agit dans ce cas de Centre 15 bis)¹.

En 2023, il existe 52 maisons médicales de garde en Auvergne-Rhône-Alpes (cf. carte 16).

1 Source : Gentile S, Devictor B, Amadeï E, Bouvenot J, Durand A, Sambuc R. Les maisons médicales de garde en France. Santé Publique. 2005;17(2):233-240. [https://www.cairn.info/revue-sante-publique-2005-2-page-233.htm]

Carte 16 - Les maisons médicales de garde* en 2023 - Auvergne-Rhône-Alpes



Source : AtlasSanté, ARS Auvergne-Rhône-Alpes, extraction des données le 23/03/2023 - Exploitation ORS Auvergne-Rhône-Alpes

* Les numéros des maisons médicales de gardes sont indiqués en rouge sur la carte.

Liste des maisons médicales de garde (n=52)

1 - MMG Belley	14 - MMG du Grésivaudan	28 - MMG Albertville	42 - MMG Saint-Vallier
2 - MMG Bourg-en-Bresse	15 - MMG Vizille	29 - MMG Aix-les-Bains	43 - MMG Nyons
3 - MMG Pays de Gex	16 - MMG Saint-Etienne	30 - MMG Annecy	44 - MMG Montélimar
4 - MMG Plaine de l'Ain	17 - MMG du Beaujolais	31 - MMG Frangy	45 - MMG Voiron
5 - MMG Oyonnax	18 - MMG Est lyonnais	32 - MMG du Mont Blanc	46 - MMG Montbrison
6 - MMG de Dombes Côtiers	19 - MMG Buyer	33 - MMG Thonon-les-Bains	47 - MMG Feurs
7 - MMG Vichy	20 - MMG Lyon Valmy	34 - MMG Aurillac	48 - MMG de l'Ondaine
8 - MMG Valence	21 - MMG Berthelot	35 - MMG Saint-Flour	49 - MMG Roanne
9 - MMG CHU de Grenoble	22 - MMG Sarail	36 - MMG Craponne-sur-Arzon	50 - MMG Saint Chamond
10 - MMG Groupe hospitalier mutualiste de Grenoble	23 - MMG Sud Ouest Lyonnais	37 - MMG Le Puy-en-Velay	51 - MMG Chambéry
11 - MMG Crémieu	24 - MMG Vénissieux	38 - MMG Clermont-Ferrand	52 - MMG Saint-Jean-de-Maurienne
12 - MMG Nord Dauphiné	25 - MMG Villefranche	39 - MMG du Pays de Volvic	
13 - MMG Vienne	26 - MMG Villeurbanne	40 - MMG Aubenas	
	27 - MMG HEH - Centre Léon Bérard	41 - MMG Romans	

Les établissements réalisant des soins sans consentement en 2019 - Auvergne-Rhône-Alpes

Nom de l'établissement	Type d'établissement	Département
Centre Psychothérapique de l'Ain	ESPIC ou autre EBNL	01
CH Moulins Yzeure	CH	03
CH Montluçon	CH	03
CH Vichy	CH	03
Hôpital Sainte Marie de Privas	ESPIC ou autre EBNL	07
CH Saint-Flour	CH	15
CH Henri Mondor Aurillac	CH	15
CH Drôme-Vivarais	CH	26
ESMPI Site Bourgoin-Jallieu	ESPIC ou autre EBNL	38
CHU Grenoble	CHR	38
CH Alpes Isère	CH	38
CH du Forez	CH	42
CH de Roanne	CH	42
CHU Saint-Étienne	CHR	42
CH Sainte-Marie - Le Puy-en-Velay	ESPIC ou autre EBNL	43
CH Sainte-Marie - Clermont-Ferrand	ESPIC ou autre EBNL	63
CHU Clermont-Ferrand	CHR	63
CH Thiers	CH	63
CHS Le Vinatier	CH	69
Centre Psychothérapique Saint-Cyr-au-Mont-d'Or	CH	69
CH Saint Jean de Dieu	ESPIC ou autre EBNL	69
CH de Savoie	CH	73
CH Annecy-Genevois	CH	74
E.P.S.M. Vallée d'Arve	CH	74
CHIC du Léman	CH	74

Source : e-PMSI - 31/12/2019

Les établissements médico-psychologiques - Auvergne-Rhône-Alpes

L'arrêté du 14 mars 1986 du code de la santé publique (CSP) définit les Centres médico-psychologiques (CMP) comme des « unités de coordination et d'accueil en milieu ouvert, organisant des actions de prévention, de diagnostic, de soins ambulatoires et d'interventions à domicile, mises à disposition d'une population. Ils peuvent comporter des antennes auprès de toute institution ou établissement nécessitant des prestations psychiatriques ou de soutien psychologique ». Les Centres d'accueil thérapeutiques à temps partiel (CATTP) sont des lieux de soins, d'expression et de rencontres, intermédiaires entre l'hôpital de jour (HDJ) et le CMP, mis à la disposition des usagers dans le cadre de la sectorisation. Leur mission est définie par l'arrêté du 14 mars 1986 du code de la santé publique.

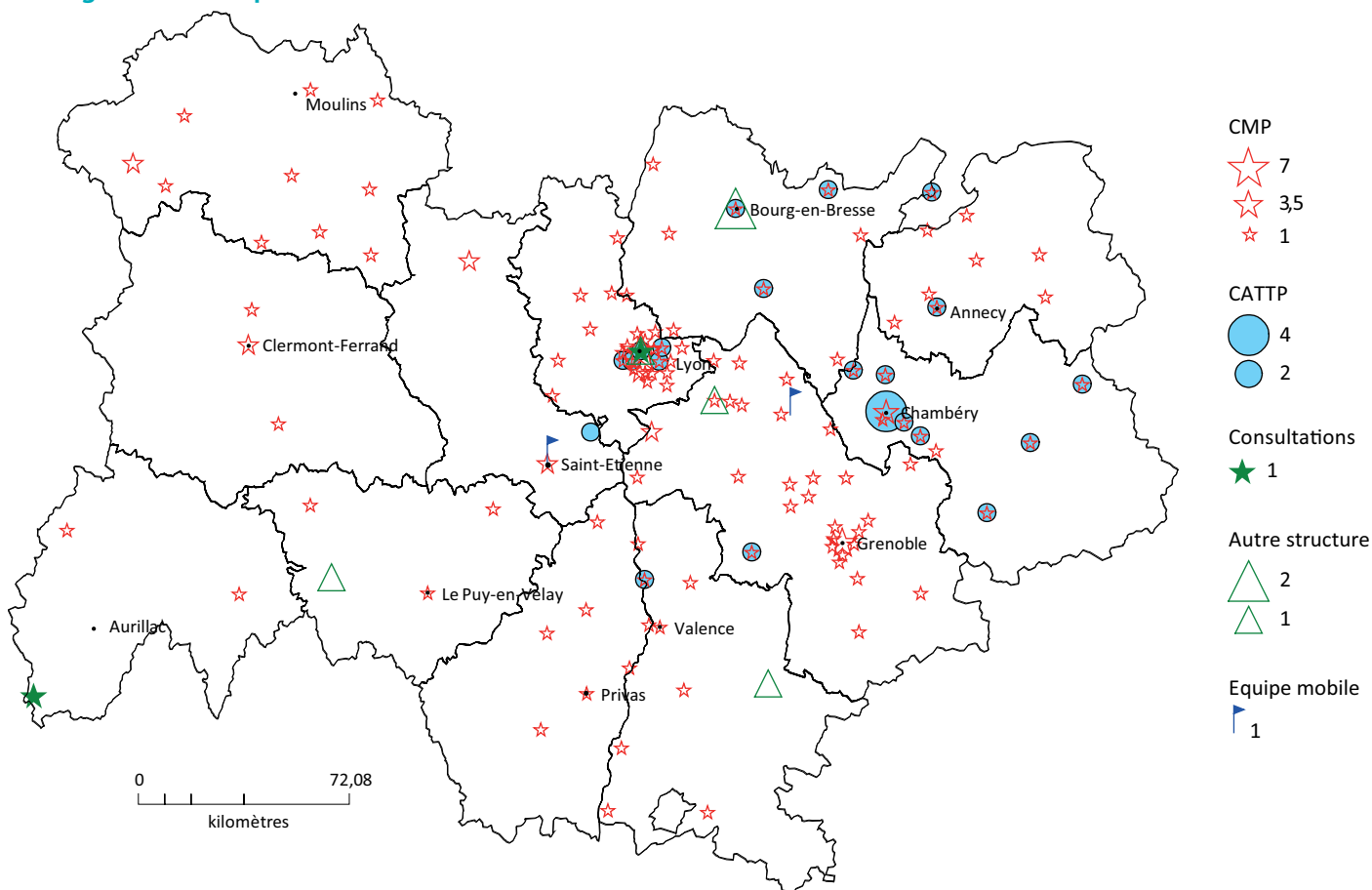
Le répertoire opérationnel des ressources (ROR) recense l'ensemble de l'offre sanitaire et du médico-social en hiérarchisant les établissements par établissements juridiques, puis par établissements géographiques jusqu'aux unités opérationnelles, un même établissement géographique pouvant avoir plusieurs unités opérationnelles.

Les unités opérationnelles permettent de faire la distinction des structures (CMP, CATTP, HDJ, consultations, équipes mobiles...) par âge de la patientèle reçue. En Auvergne-Rhône-Alpes, **511 unités opérationnelles d'établissements médico-psychologiques** sont recensées en juin 2020 dans le ROR ; il est cependant difficile de confirmer l'exhaustivité de ces structures dans la mesure où elles ne sont pas soumises à autorisation.

Les unités opérationnelles des établissements médico-psychologiques sont cartographiées par âge de la patientèle reçue :

- unités opérationnelles infanto-juvéniles (0-16 ans ou 0-21 ans) : 170 structures (cf. carte 17)
- unités opérationnelles pour petite enfance (0-3 ans) ou pour enfants (0-11 ans) : 28 structures (cf. carte 18)
- unités opérationnelles pour adolescents (11-16 ans ou 11-21 ans) : 23 structures (cf. carte 19)
- unités opérationnelles pour adultes (plus de 15 ans ou plus de 16 ans ou plus de 18 ans ou plus de 21 ans) : 266 structures (cf. carte 20)
- unités opérationnelles pour personnes âgées de 65 ans et plus : 23 structures (cf. carte 21)
- unité opérationnelle tout âge (3 ans et plus) : 1 structure (représentée sur la carte 20 des CMP pour adultes).

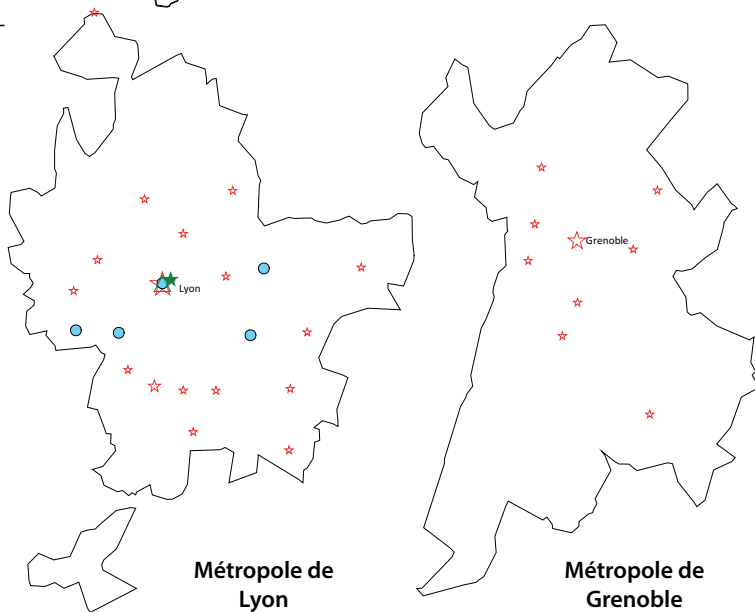
Carte 17 - Les unités opérationnelles des établissements médico-psychologiques infanto-juvéniles (n=170) - Auvergne-Rhône-Alpes



Source : Répertoire opérationnel des ressources (ROR), juin 2020 - Exploitation ORS Auvergne-Rhône-Alpes

Liste des unités opérationnelles des établissements médico-psychologiques infanto-juvéniles

Ain - CATTP Infanto-Juvénile - AMBÉRIEU EN BUGÉY
 Ain - CMP Infanto-Juvénile - AMBÉRIEU EN BUGÉY
 Ain - CMP Infanto-Juvénile - BELLEGARDE SUR VALSERINE
 Ain - CMP Infanto-Juvénile - BELLEY
 Ain - CATTP Infanto-Juvénile - BOURG EN BRESSE
 Ain - Centre d'Evaluation et de Diagnostic de l'Autisme de l'Ain - BOURG EN BRESSE
 Ain - CMP Infanto-Juvénile Guidance - BOURG EN BRESSE
 Ain - Thérapies Spécifiques - BOURG EN BRESSE
 Ain - CMP Infanto-Juvénile - CHATILLON SUR CHALARONNE
 Ain - CMP Infanto-Juvénile - FEILLENES
 Ain - CATTP Infanto-Juvénile - FERNEY VOLTAIRE
 Ain - CMP Infanto-Juvénile - FERNEY VOLTAIRE
 Ain - CATTP Infanto-Juvénile - OYONNAX
 Ain - CMP Infanto-Juvénile - OYONNAX
 Ain - CMP Infanto-Juvénile - SAINT MAURICE DE BEYNOST
 Ain - CMP Infanto-Juvénile - TREVOUX
 Allier - CMP - COMMENTRY
 Allier - CMP - COSNE D'ALLIER
 Allier - CMP Enfants - DOMPIERRE SUR BESBRE
 Allier - CMP Enfant - GANNAT
 Allier - CMP Enfant - LAPALISSE
 Allier - CMP Enfant - LE MAYET DE MONTAGNE
 Allier - CMP de l'enfant et de l'adolescent - MONTLUÇON
 Allier - CMP - MONTLUÇON
 Allier - CMP enfants - SAINT POURÇAIN SUR SIOULE
 Allier - CMP Enfant - VICHY
 Allier - CMP enfants - YZEURE
 Ardèche - CMP - ANNONAY
 Ardèche - CMP - AUBENAS
 Ardèche - CMP - GUILHERAND GRANGES
 Ardèche - CMP - LA VOULTE SUR RHÔNE
 Ardèche - CMP - LAMASTRE

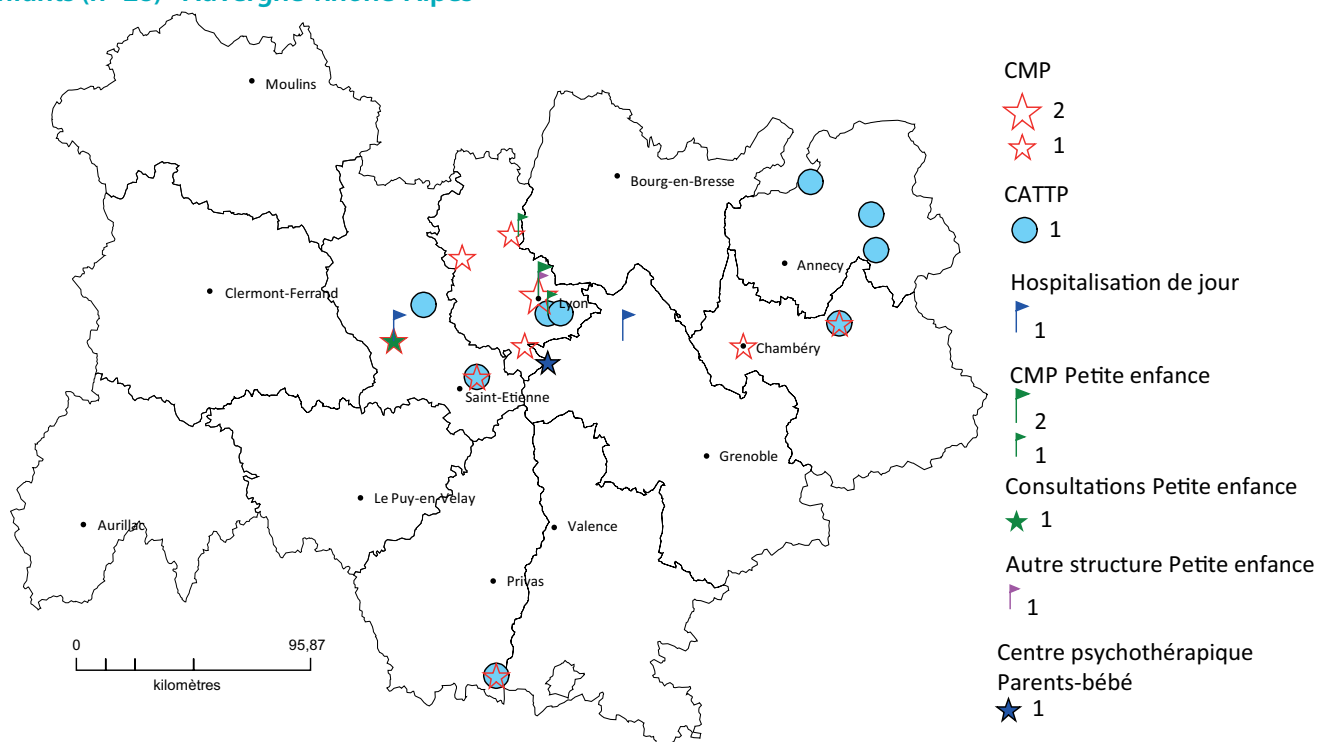


Ardèche - CMP - LE CHEYLARD
 Ardèche - CMP - PRIVAS
 Cantal - CMP enfant et adolescent - MAURIAC
 Cantal - Consultations externes - MAURS
 Cantal - CMP enfant - SAINT FLOUR
 Drôme - CMP - CREST
 Drôme - Antenne du CMP Crest - DIE
 Drôme - CMP - MONTEILIMAR
 Drôme - CMP - NYONS
 Drôme - CMP - PIERRELATTE
 Drôme - CMP - ROMANS SUR ISÈRE
 Drôme - CMP infanto-juvénile - SAINT VALLIER
 Drôme - CATTP - TAIN L'HERMITAGE

Liste des unités opérationnelles des établissements médico-psychologiques infanto-juvéniles (suite)

Drôme - CMP - TAIN L'HERMITAGE
Drôme - CMP Prévart - VALENCE
Isère - CMP - BOURGOIN JALLIEU
Isère - CMP - CHARVIEU CHAVAGNEUX
Isère - CMP - CRÉMIEU
Isère - CMP de Référence - ÉCHIROLLES
Isère - CMP - FONTAINE
Isère - CMP Berthelot - GRENOBLE
Isère - CMP Diatkine - GRENOBLE
Isère - CMP Villeneuve - GRENOBLE
Isère - CMP Infanto-Juvénile FERRIE - GRENOBLE
Isère - CMP - L' ISLE D'ABEAU
Isère - CMP - LA CÔTE SAINT ANDRÉ
Isère - CMP Enfants - LA MURE
Isère - CMP La Tour du Pin (Secteur 38106) - LA TOUR DU PIN
Isère - CMP Antenne - LE BOURG D'OISANS
Isère - CMP - LE PONT DE BEAUVOISIN
Isère - CMP - LE PONT DE CLAIX
Isère - CMP - MEYLAN
Isère - CMP - MOIRANS
Isère - CMP - MORESTEL
Isère - CMP enfants - PONTCHARRA
Isère - CMP - RIVES
Isère - CMP Enfant/Adolescent - ROUSSILLON
Isère - Equipe Mobile Interdisciplinaire Sanitaire et Sociale NORD (EMISS) - SAINT CLAIR DE LA TOUR
Isère - CMP Les Villas - SAINT ÉGRÈVE
Isère - CMP Espace Victor - SAINT ISMIER
Isère - CMP Antenne - SAINT LAURENT DU PONT
Isère - CATTP - SAINT MARCELLIN
Isère - CMP - SAINT MARCELLIN
Isère - CMP - SAINT MARTIN D'HÈRES
Isère - CMP Percevalière - SEYSSINET PARISSET
Isère - CMP Enfants - TULLINS
Isère - CMP Enfant/Adolescent - Vienne Nord - VIENNE
Isère - CMP Enfant/Adolescent - Vienne Sud - VIENNE
Isère - Appartements de transition Villefontaine - VILLEFONTAINE
Isère - CMP - VILLEFONTAINE
Isère - CMP - VIZILLE
Isère - CMP Référence - VOIRON
Loire - CATTP - RIVE DE GIER
Loire - CMP - Les Iris - ROANNE
Loire - CMP - SAINT ÉTIENNE
Loire - Equipe Mobile de pédopsychiatrie - SAINT ÉTIENNE
Haute-Loire - CMP Brioude enfants - BRIOUDE
Haute-Loire - Antenne CMP enfants - LANGEAC
Haute-Loire - CMP enfants - LE PUY EN VELAY
Haute-Loire - CMP enfants - MONISTROL SUR LOIRE
Puy-de-Dôme - CMP pédopsychiatrie - CLERMONT-FERRAND
Puy-de-Dôme - CMP pédopsychiatrie soins à domicile - CLERMONT-FERRAND
Puy-de-Dôme - CMP - ISSOIRE
Puy-de-Dôme - CMP pédopsychiatrie - RIOM
Rhône - CMP - ANSE
Rhône - CMP - BELLEVILLE
Rhône - CATTP infanto-juvénile - BRON
Rhône - CMP infanto-juvénile - BRON
Rhône - CMP infanto-juvénile - CALUIRE ET CUIRE
Rhône - CMP Infanto-Juvénile - CHASSIEU
Rhône - CMP - ECULLY
Rhône - CMP - FEYZIN
Rhône - CATTP Territoire Ouest - Francheville - FRANCHEVILLE
Rhône - CMP - FRANCHEVILLE
Rhône - CMP - L' ARBRESLE
Rhône - CMP Verdun - LYON 2^{ÈME}
Rhône - CMP Sévigné - LYON 3^{ÈME}
Rhône - CATTP infanto-juvénile Lyon 4 - LYON 4^{ÈME}
Rhône - CMP infanto-juvénile Lyon 4 - LYON 4^{ÈME}
Rhône - CMP Arthur Rimbaud - LYON 7^{ÈME}
Rhône - CMP Esther Bick - LYON 7^{ÈME}
Rhône - CMP infanto-juvénile - LYON 8^{ÈME}
Rhône - Consultation diagnostic - Lyon 8 (TED) - LYON 8^{ÈME}
Rhône - CMP Sourds Vaise - LYON 9^{ÈME}
Rhône - Dispositif d'écoute transculturelle - LYON 9^{ÈME}
Rhône - CMP infanto-juvénile - MEYZIEU
Rhône - CMP - MIONS
Rhône - CMP - OULLINS
Rhône - CMP - PIERRE BENITE
Rhône - CMP Dechaume - PIERRE BENITE
Rhône - CMP infanto-juvénile - RILLIEUX LA PAPE
Rhône - CMP Val de Saône - SAINT CYR AU MONT D'OR
Rhône - CMP - SAINT FONS
Rhône - CMP Le Grand Jardin - SAINT LAURENT DE CHAMOUSSET
Rhône - CMP Le Vieux Village - SAINT PRIEST
Rhône - CMP - SAINT SYMPHORIEN SUR COISE
Rhône - CATTP Maison jardin - SAINTE FOY LES LYON
Rhône - CMP - SAINTE FOY LES LYON
Rhône - CMP - TASSIN LA DEMI LUNE
Rhône - CMP - VAL D'OINGT
Rhône - CATTP infanto-juvénile - VAULX EN VELIN
Rhône - CMP infanto-juvénile - VAULX EN VELIN
Rhône - CMP Winnicott - VENISSIEUX
Rhône - CMP Institut de Traitement des Troubles de l'Affectivité et de la Cognition - VILLEURBANNE
Savoie - CATTP enfants - Atrium - AIX LES BAINS
Savoie - CMP enfants - Atrium - AIX LES BAINS
Savoie - CATTP enfants - BOURG SAINT MAURICE
Savoie - CMP enfants - BOURG SAINT MAURICE
Savoie - CATTP enfants - CHALLES LES EAUX
Savoie - CMP enfants - CHALLES LES EAUX
Savoie - CATTP - CHAMBERY
Savoie - CATTP enfants - CHAMBÉRY
Savoie - CATTP enfants - UPPN - Unité périnatale - CHAMBÉRY
Savoie - CATTP enfants - Winnicott - CHAMBÉRY
Savoie - CMP enfants - J.Bergès - CHAMBÉRY
Savoie - CMP enfants - Maconnais - CHAMBÉRY
Savoie - CMP enfants - Winnicott - CHAMBÉRY
Savoie - CMP enfants - COGNIN
Savoie - CMP enfants - LA ROCHETTE
Savoie - CATTP enfants - MONTMELIAN
Savoie - CMP - MONTMELIAN
Savoie - CATTP enfants - MOUTIERS
Savoie - CMP enfants - MOUTIERS
Savoie - CATTP enfants - SAINT JEAN DE MAURIENNE
Savoie - CMP enfants - SAINT JEAN DE MAURIENNE
Savoie - CATTP enfants - YENNE
Savoie - CMP enfants - YENNE
Haute-Savoie - CMP - CLUSES
Haute-Savoie - CMP - LA ROCHE SUR FORON
Haute-Savoie - CMP le Sextant - METZ-TESSY
Haute-Savoie - CMP - RUMILLY
Haute-Savoie - CMP - SAINT JULIEN EN GENEVOIS
Haute-Savoie - CMP - SALLANCHES
Haute-Savoie - CATTP Valvert-Seynod - SEYNOD
Haute-Savoie - CMP Valvert - Seynod - SEYNOD
Haute-Savoie - CMP - VETRAZ MONTHOUX

Carte 18 - Les unités opérationnelles des établissements médico-psychologiques pour petite enfance ou pour enfants (n=28) - Auvergne-Rhône-Alpes

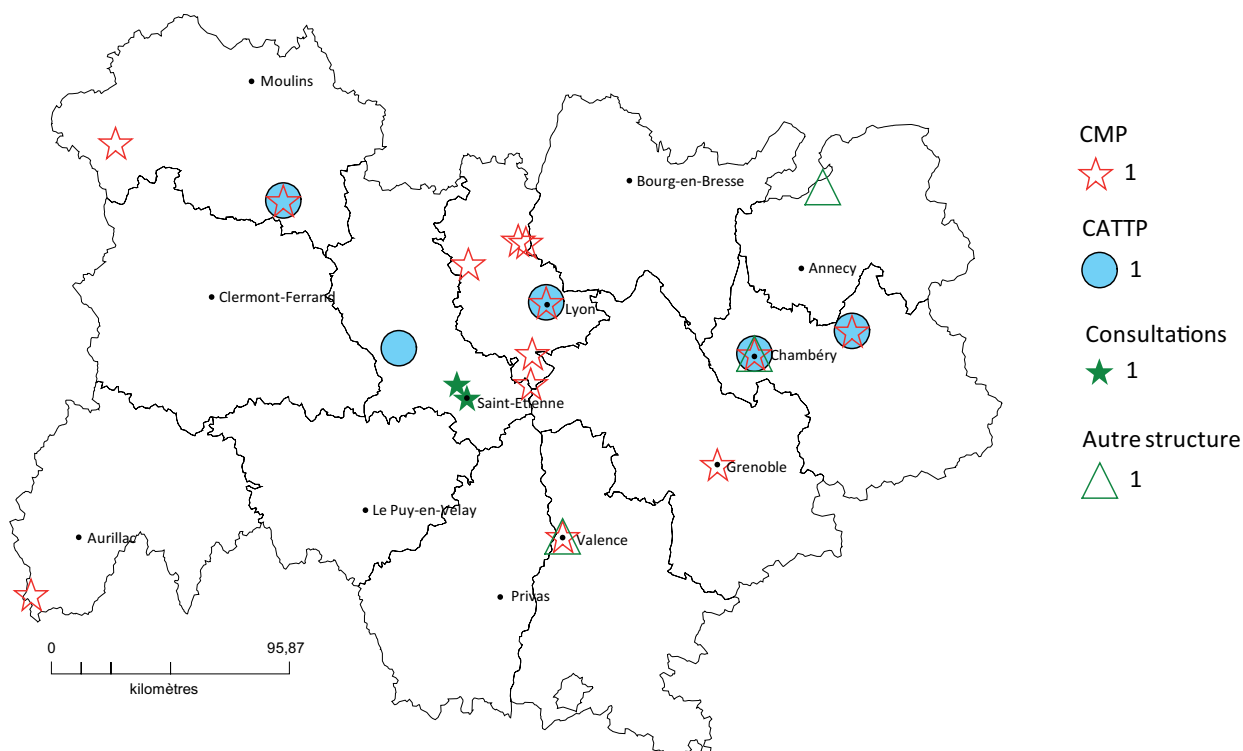


Source : Répertoire opérationnel des ressources (ROR), juin 2020 - Exploitation ORS Auvergne-Rhône-Alpes

Liste des unités opérationnelles des établissements médico-psychologiques pour petite enfance et pour enfants

- | | |
|----------------------------------------------------------------------------|------------------------------------------------------------------|
| Ardèche - CATTTP - BOURG SAINT ANDEOL | Rhône - CMP petite enfance périnatalité - VILLEFRANCHE SUR SAÔNE |
| Ardèche - CMP - BOURG SAINT ANDEOL | Rhône - CMP Les Bords du Gier - GIVORS |
| Isère - Centre psychothérapique parents-bébé - VIENNE | Rhône - CMP - GLEIZE |
| Isère - Hôpital de Jour pour enfants - BOURGOIN JALLIEU | Rhône - CMP - LYON 9 ^{ÈME} |
| Loire - Consultations des Tout Petits - MONTBRISON | Rhône - CMP Souvenir - LYON 9 ^{ÈME} |
| Loire - CATTTP/CMP Enfants - FEURS | Rhône - CATTTP Le Vieux Village - SAINT PRIEST |
| Loire - CMP - MONTBRISON | Rhône - CMP - TARARE |
| Loire - HDJ enfants - MONTBRISON | Rhône - CATTTP Winnicott - VÉNISSIEUX |
| Loire - CATTTP - SAINT CHAMOND | Savoie - CATTTP enfants - ALBERTVILLE |
| Loire - CMP - SAINT CHAMOND | Savoie - CMP enfants - Albertville - R.Misès - ALBERTVILLE |
| Rhône - CMP Centre petite enfance Esther Bick - LYON 7 ^{ÈME} | Savoie - CMP enfants - UPPN - Unité périnatale - CHAMBÉRY |
| Rhône - Unité d'Accompagnement au Diagnostic TEMPO - LYON 8 ^{ÈME} | Haute-Savoie - CATTTP - CLUSES |
| Rhône - CMP Souvenir - petite enfance - LYON 9 ^{ÈME} | Haute-Savoie - CATTTP - SALLANCHES |
| Rhône - Centre petite enfance - VÉNISSIEUX | Haute-Savoie - CATTTP - VETRAZ MONTHOUX |

Carte 19 - Les unités opérationnelles des établissements médico-psychologiques pour adolescents (n=23) - Auvergne-Rhône-Alpes

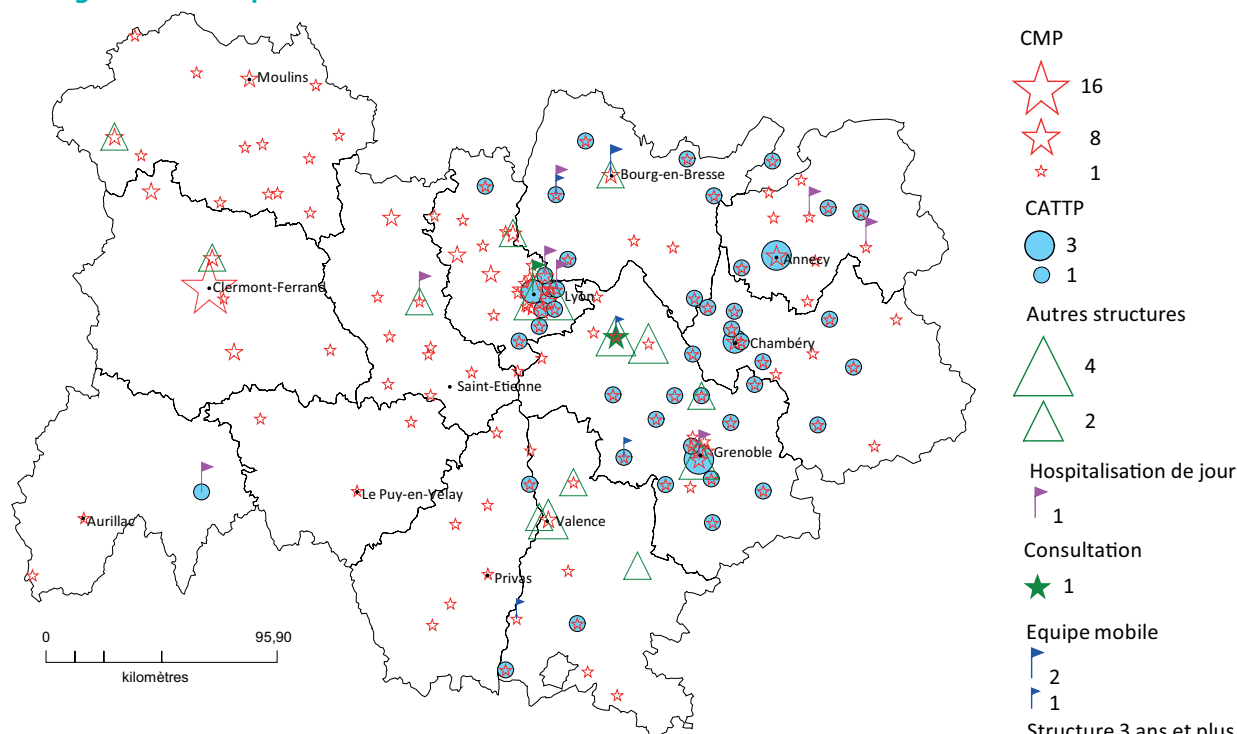


Source : Répertoire opérationnel des ressources (ROR), juin 2020 - Exploitation ORS Auvergne-Rhône-Alpes

Liste des unités opérationnelles des établissements médico-psychologiques pour adolescents

Allier - CATTp - CUSSET	Rhône - CMP - CONDRIEU
Allier - CMP - CUSSET	Rhône - Centre de soins Adolescents - GIVORS
Allier - CMP - Maison des Adolescents - MONTLUÇON	Rhône - CMP - GLEIZE
Cantal - CMP Maurs enfant et adolescent - MAURS	Rhône - CATTp Arthur Rimbaud - LYON 7 ^{ÈME}
Drôme - CMP - VALENCE	Rhône - CMP - LYON 9 ^{ÈME}
Drôme - Maison des adolescents (MDA) - VALENCE	Rhône - CMP - TARARE
Isère - CMP Adolescents - GRENOBLE	Rhône - CMP équipe Ado nord - VILLEFRANCHE SUR SAÔNE
Loire - CATTp - MONTBRISON	Savoie - CATTp - ALBERTVILLE
Loire - Centre Consultation Adolescent (CCA) - SAINT ÉTIENNE	Savoie - CMP - ALBERTVILLE
Loire - Centre Consultation Adolescent (CCA) - SAINT PRIEST EN JAREZ	Savoie - CATTp adolescents - Centre Santé Adolescents - CHAMBÉRY
Rhône - CMP - CONDRIEU	Savoie - CMP adolescents - Centre Santé Adolescents - CHAMBÉRY
Rhône - Centre de soins Adolescents - GIVORS	Savoie - Maison des adolescents - CHAMBÉRY
Rhône - CMP - GLEIZE	Haute - Savoie - Maison des adolescents - VÉTRAZ-MONTHOUX

Carte 20 - Les unités opérationnelles des établissements médico-psychologiques pour adultes (n=266) - Auvergne-Rhône-Alpes

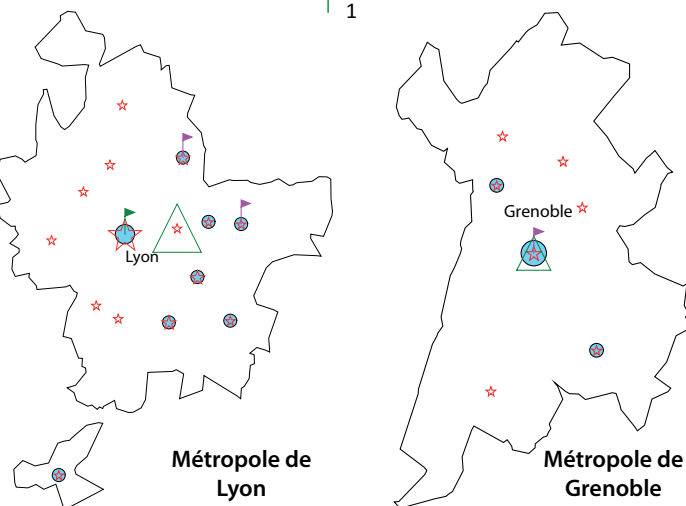


Source : Répertoire opérationnel des ressources (ROR), juin 2020 - Exploitation ORS Auvergne-Rhône-Alpes

Liste des unités opérationnelles des établissements médico-psychologiques pour adultes

- Ain - CMP - AMBERIEU EN BUGEY
- Ain - CATTp - BELLEGARDE SUR VALSERINE
- Ain - CMP - BELLEGARDE SUR VALSERINE
- Ain - CATTp - BELLEY
- Ain - CMP - BELLEY
- Ain - CMP Adultes de réhabilitation (Dispositif Spécialisé de Réadaptation PsychoSociale) - BOURG EN BRESSE
- Ain - CMP Adultes - Espace Villard Bourg - BOURG EN BRESSE
- Ain - Équipe mobile du Secteur Centre - BOURG EN BRESSE
- Ain - Plateforme de l'Ain - BOURG EN BRESSE
- Ain - CATTp Adultes - Dubanchet - CHATILLON SUR CHALARONNE
- Ain - CMP Adultes Dubanchet - CHATILLON SUR CHALARONNE
- Ain - Équipe mobile du Secteur Ouest - CHATILLON SUR CHALARONNE
- Ain - HDJ - CHATILLON SUR CHALARONNE
- Ain - CATTp - FERNEY VOLTAIRE
- Ain - CMP - FERNEY VOLTAIRE
- Ain - CMP) - HAUTEVILLE LOMPNES
- Ain - CATTp Adultes - Espace Côtière - MONTLUEL
- Ain - CMP Adultes - Espace Côtière - MONTLUEL
- Ain - CATTp - MONTREVEL EN BRESSE
- Ain - CMP - MONTREVEL EN BRESSE
- Ain - CATTp - OYONNAX
- Ain - CMP - OYONNAX
- Ain - Équipe Mobile Psychogérontologique (DPA) - BOURG EN BRESSE
- Allier - CMP Cérilly - AINAY LE CHATEAU
- Allier - CMP - BOURBON L'ARCHAMBAULT
- Allier - CMP - COMMENTRY
- Allier - CMP Est Vichy - CUSSET
- Allier - CMP - DOMPIERRE SUR BESBRE
- Allier - CMP - LE DONJON
- Allier - CMP Montluçon Est Adultes - MONTLUÇON
- Allier - CMP Montluçon Ouest - MONTLUÇON
- Allier - VAD Montluçon Ouest - MONTLUÇON
- Allier - CMP - MOULINS
- Allier - CMP - MOULINS
- Allier - CMP - SAINT POURCAIN SUR SIOULE
- Allier - CMP - VARENNES SUR ALLIER
- Allier - CMP - VICHY
- Allier - CMP - GANNAT
- Allier - CMP - LAPALISSE
- Allier - CMP - LE MAYET DE MONTAGNE
- Ardèche - CMP - ANNONAY
- Ardèche - CMP - AUBENAS
- Ardèche - Prévention récidive violences sexuelles - GUILHERAND GRANGES
- Ardèche - CMP - LAMASTRE

- CMP
 - ★ 16
 - ★ 8
 - ★ 1
- CATTp
 - 3
 - 1
- Autres structures
 - △ 4
 - △ 2
- Hospitalisation de jour
 - ▤ 1
- Consultation
 - ★ 1
- Equipe mobile
 - ▤ 2
 - ▤ 1
- Structure 3 ans et plus
 - ▤ 1



- Ardèche - CMP - LARGENTIERE
- Ardèche - CMP - LE CHEYLARD
- Ardèche - CMP - PRIVAS
- Ardèche - CATTp - TOURNON SUR RHÔNE
- Ardèche - CMP - TOURNON SUR RHÔNE
- Cantal - CMP intersectoriel - AURILLAC
- Cantal - CMP - MAURS
- Cantal - CATTp - SAINT FLOUR
- Cantal - Hôpital de Jour - SAINT FLOUR
- Drôme - CMP - antenne CMP Nyons - BUIS LES BARONNIES
- Drôme - CMP - CREST
- Drôme - Antenne du CMP Crest - DIE
- Drôme - CATTp - DIEULEFIT
- Drôme - CMP - DIEULEFIT
- Drôme - CMP - MONTELIMAR
- Drôme - EMPP - MONTELIMAR
- Drôme - CMP - NYONS
- Drôme - CATTp - PIERRELATTE
- Drôme - CMP - PIERRELATTE
- Drôme - CMP ZOLA - ROMANS SUR ISÈRE
- Drôme - Urgences psychiatriques - ROMANS SUR ISÈRE
- Drôme - CMP Saint Vallier - SAINT VALLIER
- Drôme - Centre de Remédiation Cognitive et de Réhabilitation Psychosociale - CMP - VALENCE
- Drôme - CMP - VALENCE
- Drôme - Urgences psychiatriques - VALENCE
- Drôme - Unité Sanitaire Niveau 1 (USN1) - VALENCE
- Isère - PASS Psychiatrie - BOURGOIN JALLIEU

Liste des unités opérationnelles des établissements médico-psychologiques pour adultes (suite)

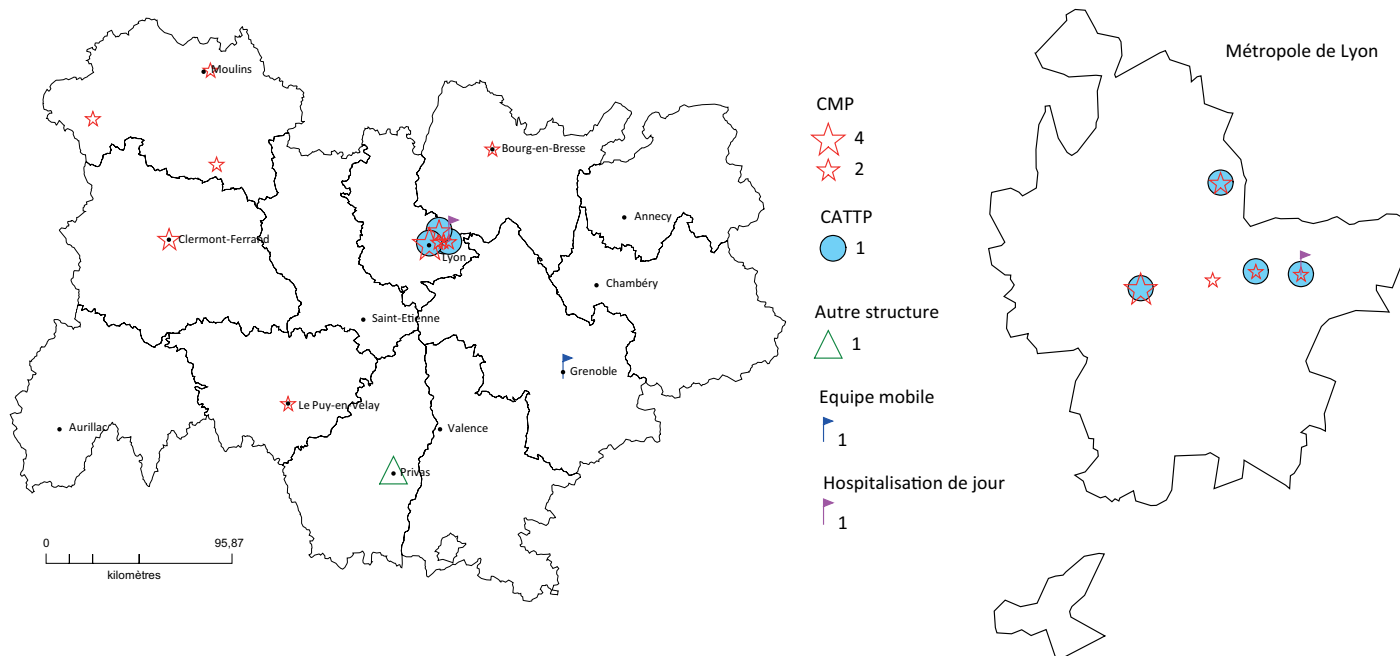
Isère - CATTI Henri EY - ÉCHIROLLES
 Isère - Plateforme référentielle des auteurs de violences sexuelles (PFR) - ÉCHIROLLES
 Isère - CMP - FONTAINE
 Isère - CMP - LA TOUR DU PIN
 Isère - CMP Saint-Eymard - LA TRONCHE
 Isère - CMP - PONT DE CHERUY
 Isère - CMP - VIENNE
 Isère - CMP - VILLEFONTAINE
 Isère - Appartement thérapeutique - BOURGOIN JALLIEU
 Isère - CMP - BOURGOIN JALLIEU
 Isère - Consultation en victimologie - BOURGOIN JALLIEU
 Isère - EMPP - BOURGOIN JALLIEU
 Isère - CATTI - CROLLES
 Isère - CMP - CROLLES
 Isère - CATTI - ÉCHIROLLES
 Isère - CATTI Frantz Fanon - ÉCHIROLLES
 Isère - CMP - ÉCHIROLLES
 Isère - CMP Grenoble Lanteri Laura - ÉCHIROLLES
 Isère - Équipe réseau - ÉCHIROLLES
 Isère - HDJ Cassiopée - ÉCHIROLLES
 Isère - CATTI - FONTAINE
 Isère - CMP Bonnafé - GRENOBLE
 Isère - CMP les Marronniers - GRENOBLE
 Isère - CATTI - LA CÔTE SAINT ANDRÉ
 Isère - CMP - LA CÔTE SAINT ANDRÉ
 Isère - CATTI - LA MURE
 Isère - CMP - LA MURE
 Isère - Appartements thérapeutiques - LA TOUR DU PIN
 Isère - Service d'Accueil Familial Thérapeutique (SAFT) - LA TOUR DU PIN
 Isère - CATTI - LE BOURG D'OISANS
 Isère - CMP - LE BOURG D'OISANS
 Isère - CATTI - PONTCHARRA
 Isère - CMP - PONTCHARRA
 Isère - CMP - SAINT ÉGRÈVE
 Isère - CATTI - SAINT LAURENT DU PONT
 Isère - CMP - SAINT LAURENT DU PONT
 Isère - Soutien Psychiatrique au Médico Social (SPMS) - SAINT LAURENT DU PONT
 Isère - CATTI Pont en Royans - SAINT MARCELLIN
 Isère - CMP Vinay Pont en Royans - SAINT MARCELLIN
 Isère - Équipe Mobile des Appartements Collectifs PV (EMAC) - SAINT MARCELLIN
 Isère - CMP Dolto - SAINT MARTIN D'HÈRES
 Isère - CATTI - TULLINS
 Isère - CMP - TULLINS
 Isère - CMP - VIF
 Isère - CATTI - VILLARD DE LANS
 Isère - CMP - VILLARD DE LANS
 Isère - CATTI - VIZILLE
 Isère - CMP - VIZILLE
 Isère - CATTI - VOIRON
 Isère - CMP - VOIRON
 Loire - CMP - ANDREZIEUX BOUTHEON
 Loire - CMP - FIRMINY
 Loire - CMP - ROANNE
 Loire - CMP - ROANNE
 Loire - CMP - SAINT BONNET LE CHATEAU
 Loire - CMP - SAINT CHAMOND
 Loire - CMP/CATTI - BOEN SUR LIGNON
 Loire - Appartements thérapeutiques - FEURS
 Loire - CMP/CATTI - FEURS
 Loire - Hôpital de jour - FEURS
 Loire - CMP - MONTBRISON
 Loire - CMP/CATTI - VEAUCHE
 Haute-Loire - CMP - BRIOUDE
 Haute-Loire - CMP Les Carmes - LE PUY EN VELAY
 Haute-Loire - CMP - MONISTROL SUR LOIRE
 Puy-de-Dôme - CMP - AMBERT
 Puy-de-Dôme - CMP Clermont Ferrand Centre - CLERMONT-FERRAND
 Puy-de-Dôme - CMP Clermont Ferrand Nord soins à domicile - CLERMONT-FERRAND
 Puy-de-Dôme - CMP Clermont Ferrand Nord - CLERMONT-FERRAND
 Puy-de-Dôme - CMP Clermont Ferrand Sud soins à domicile - CLERMONT-FERRAND
 Puy-de-Dôme - CMP Clermont Ferrand Sud - CLERMONT-FERRAND
 Puy-de-Dôme - CMP Consultations intersectorielles - CLERMONT-FERRAND
 Puy-de-Dôme - CMP consultations spécialisées - CLERMONT-FERRAND
 Puy-de-Dôme - CMP éducation thérapeutique du patient et aide au logement - CLERMONT-FERRAND
 Puy-de-Dôme - CMP Équipe d'Intervention Précoce dans les Troubles Psychotiques (EIPP) - CLERMONT-FERRAND
 Puy-de-Dôme - CMP réhabilitation - CLERMONT-FERRAND
 Puy-de-Dôme - CMP Rétablis Toit - CLERMONT-FERRAND
 Puy-de-Dôme - CMP SSAD réhabilitation - CLERMONT-FERRAND
 Puy-de-Dôme - CMP Croix de Neyrat Nord - CLERMONT-FERRAND
 Puy-de-Dôme - CMP addictologie équipe de liaison - CLERMONT-FERRAND
 Puy-de-Dôme - CMP addictologie - CLERMONT-FERRAND
 Puy-de-Dôme - CMP Clermont Ferrand Centre soins à domicile - CLERMONT-FERRAND
 Puy-de-Dôme - CMP Issoire Sud soins à domicile - ISSOIRE
 Puy-de-Dôme - CMP Issoire Sud - ISSOIRE
 Puy-de-Dôme - CMP Riom nord soins à domicile - RIOM
 Puy-de-Dôme - CMP Riom nord - RIOM
 Puy-de-Dôme - Plateforme référentiel auteur infraction à caractère sexuel - RIOM
 Puy-de-Dôme - CMP Youx Nord soins à domicile - YOUX
 Puy-de-Dôme - CMP Youx Nord - YOUX
 Puy-de-Dôme - CMP Cournon - COURNON D'AUVERGNE
 Rhône - CMP - ALBIGNY SUR SAONE
 Rhône - CATTI - BEAUJEU
 Rhône - CMP - BEAUJEU
 Rhône - CATTI - BRON
 Rhône - CMP - BRON
 Rhône - CMP - BRON
 Rhône - CMP - BRON
 Rhône - CMP - CHAMPAGNE AU MONT D'OR
 Rhône - CMP - CONDRIEU
 Rhône - CATTI - DÉCINES CHARPIEU
 Rhône - CMP - DÉCINES CHARPIEU
 Rhône - HDJ - DÉCINES CHARPIEU
 Rhône - CATTI Le Passage - GIVORS
 Rhône - CMP Les Bords du Gier - GIVORS
 Rhône - CMP - GLEIZE
 Rhône - CMP - GRANDRIS
 Rhône - CMP - L'ARBRESLE
 Rhône - CMP CH - L'ARBRESLE
 Rhône - CATTI Pierres Plantées - LYON 1^{ER}
 Rhône - CMP Pierres Plantées - LYON 1^{ER}
 Rhône - CMP Presqu'île - LYON 2^{EME}
 Rhône - CMP Vilette - LYON 3^{EME}
 Rhône - CATTI Quadrille PA - LYON 8^{EME}
 Rhône - CMP Quadrille PA - LYON 8^{EME}
 Rhône - CMP adultes - LYON 8^{EME}
 Rhône - CMP Quadrille - LYON 8^{EME}
 Rhône - CMP - LYON 9^{EME}
 Rhône - CMP CCOPS (Centre De Consultation et d'Orientation Psychiatrie et Surdité) - LYON 9^{EME}
 Rhône - CMP - LYON 9^{EME}
 Rhône - CMP Clos Saint Martin - OULLINS
 Rhône - CMP Saint Genis - PIERRE BENITE
 Rhône - CATTI Les Mercières - RILLIEUX LA PAPE
 Rhône - CMP - RILLIEUX LA PAPE
 Rhône - CMP Les Mercières - RILLIEUX LA PAPE
 Rhône - HDJ Sonia Delaunay - RILLIEUX LA PAPE
 Rhône - CMP Éducation Thérapeutique du Patient - SAINT CYR AU MONT D'OR
 Rhône - CATTI Le Vieux Village - SAINT PRIEST
 Rhône - CMP Le Vieux Village - SAINT PRIEST
 Rhône - CATTI - SAINT SYMPHORIEN D'OZON
 Rhône - CMP - SAINT SYMPHORIEN D'OZON
 Rhône - CMP CH Équipe de Liaison aux Urgences (ELU) - TARARE
 Rhône - CMP - TARARE
 Rhône - CMP - TASSIN LA DEMI LUNE
 Rhône - CMP - THIZY LES BOURGS
 Rhône - CMP - THURINS
 Rhône - CMP - VAL D'OINGT
 Rhône - CATTI Jules Romain - VAULX EN VELIN
 Rhône - CMP Jules Romain - VAULX EN VELIN
 Rhône - CATTI - VÉNISSIEUX
 Rhône - CMP de Thérapies Brèves - VÉNISSIEUX
 Rhône - CMP - VÉNISSIEUX
 Rhône - CMP ELSA CHNO - VILLEFRANCHE SUR SAONE
 Rhône - CMP - VILLEFRANCHE SUR SAONE
 Rhône - Équipe de Liaison aux Urgences - VILLEFRANCHE SUR SAONE
 Rhône - CMP Persoz - VILLEURBANNE
 Rhône - Maison d'Accueil Psychothérapique (MAP) - VILLEURBANNE
 Rhône - Service de soins psychiatriques intensifs au domicile HAD - VILLEURBANNE
 Rhône - Unité de périnatalité de psychiatrie - VILLEURBANNE
 Rhône - Accueil Liaison Psychothérapie (ALP) - VILLEURBANNE
 Savoie - CMP - Secteur Maurienne - AIGUEBELLE
 Savoie - CATTI - AIX LES BAINS
 Savoie - CMP - AIX LES BAINS
 Savoie - CATTI - Secteur Tarentaise - ALBERTVILLE
 Savoie - CMP - Secteur Tarentaise - ALBERTVILLE
 Savoie - CATTI - Chambéry - Mandala - BASSENS
 Savoie - CMP - Chambéry - Mandala - BASSENS
 Savoie - CMP - Bourg Saint Maurice - BOURG SAINT MAURICE

Liste des unités opérationnelles des établissements médico-psychologiques pour adultes (suite)

Savoie - CATTP - Champagne - CHAMBERY
 Savoie - CATTP - Paul Bert - CHAMBERY
 Savoie - CMP - Champagne - CHAMBERY
 Savoie - CMP - Paul Bert - CHAMBERY
 Savoie - CMP - LA ROCHETTE
 Savoie - CATTP - LE PONT DE BEAUVOISIN
 Savoie - CMP - LE PONT DE BEAUVOISIN
 Savoie - CMP - MODANE
 Savoie - CATTP - MONTMELIAN
 Savoie - CMP - MONTMELIAN
 Savoie - CATTP - MOUTIERS
 Savoie - CMP - MOUTIERS
 Savoie - CATTP - SAINT JEAN DE MAURIENNE
 Savoie - CMP - SAINT JEAN DE MAURIENNE
 Savoie - CATTP - VOGLANS
 Savoie - CMP - VOGLANS
 Savoie - CATTP - YENNE
 Savoie - CMP - YENNE
 Haute-Savoie - CATTP - ANNECY
 Haute-Savoie - CMP - ANNECY
 Haute-Savoie - CATTP - ANNECY LE VIEUX

Haute-Savoie - CMP - ANNECY LE VIEUX
 Haute-Savoie - CATTP - Secteur Moyenne Vallée - BONNEVILLE
 Haute-Savoie - CMP - Secteur Moyenne Vallée - BONNEVILLE
 Haute-Savoie - CATTP - Secteur Haute Vallée - CLUSES
 Haute-Savoie - CMP - Secteur Haute Vallée - CLUSES
 Haute-Savoie - CMP antenne de Cruseille - CRUSEILLES
 Haute-Savoie - CMP Annecy-le-Vieux - FAVERGES SEYTHENEX
 Haute-Savoie - CMP - Secteur Moyenne Vallée - LA ROCHE SUR FORON
 Haute-Savoie - HDJ - Secteur Moyenne Vallée - LA ROCHE SUR FORON
 Haute-Savoie - CATTP - RUMILLY
 Haute-Savoie - CMP - RUMILLY
 Haute-Savoie - CMP - Secteur Genevois Français - SAINT JULIEN EN GENEVOIS
 Haute-Savoie - CMP - Secteur Haute Vallée - SALLANCHES
 Haute-Savoie - HDJ - Secteur Haute Vallée - SALLANCHES
 Haute-Savoie - CATTP - SEYNOD
 Haute-Savoie - CMP - SEYNOD
 Haute-Savoie - CMP site Annecy de Vieux - Antenne de Thônes - THONES
 Haute-Savoie - CMP - Centre Joseph Daquin - VÉTRAZ MONTHOUX

Carte 22 - Les unités opérationnelles des établissements médico-psychologiques pour personnes âgées de 65 ans et plus (n=23)- Auvergne-Rhône-Alpes



Source : Répertoire opérationnel des ressources (ROR), juin 2020 - Exploitation ORS Auvergne-Rhône-Alpes

Liste des unités opérationnelles des établissements médico-psychologiques pour personnes âgées de 65 ans et plus

Ain - CMP Personnes Âgées (DPA) - BOURG EN BRESSE
 Allier - CMP Est Personnes âgées - MONTLUÇON
 Allier - CMP Personnes Âgées - VICHY
 Allier - CMP psychogériatrie - YZEURE
 Ardèche - USLD Ste Jeanne d'Arc - PRIVAS
 Isère - Équipe mobile de psychiatrie du sujet âgé - ÉCHIROLLES
 Haute-Loire - CMP personnes âgées - LE PUY EN VELAY
 Puy-de-Dôme - CMP psychiatrie de la personne âgée - CLERMONT FERRAND
 Puy-de-Dôme - CMP SSAD psychiatrie de la personne âgée - CLERMONT FERRAND
 Rhône - CATTP personnes âgées - DÉCINES CHARPIEU
 Rhône - CMP personnes âgées - DÉCINES CHARPIEU

Rhône - HDJ personnes âgées - DÉCINES CHARPIEU
 Rhône - CATTP Personnes Âgées Pierres Plantées - LYON 1^{ER}
 Rhône - CMP Personnes Âgées Pierres Plantées - LYON 1^{ER}
 Rhône - CMP Personnes Âgées Presqu'île - LYON 2^{ÈME}
 Rhône - CMP Simone de Beauvoir - LYON 8^{ÈME}
 Rhône - CMP Personnes âgées - LYON 8^{ÈME}
 Rhône - CATTP PA Les Mercières - RILLIEUX LA PAPE
 Rhône - CMP personnes âgées - RILLIEUX LA PAPE
 Rhône - CMP PA Les Mercières - RILLIEUX LA PAPE
 Rhône - CATTP personnes âgées Jules Romain - VAULX EN VELIN
 Rhône - CMP personnes âgées Jules Romain - VAULX EN VELIN
 Rhône - CMP Personnes Âgées Persoz - VILLEURBANNE

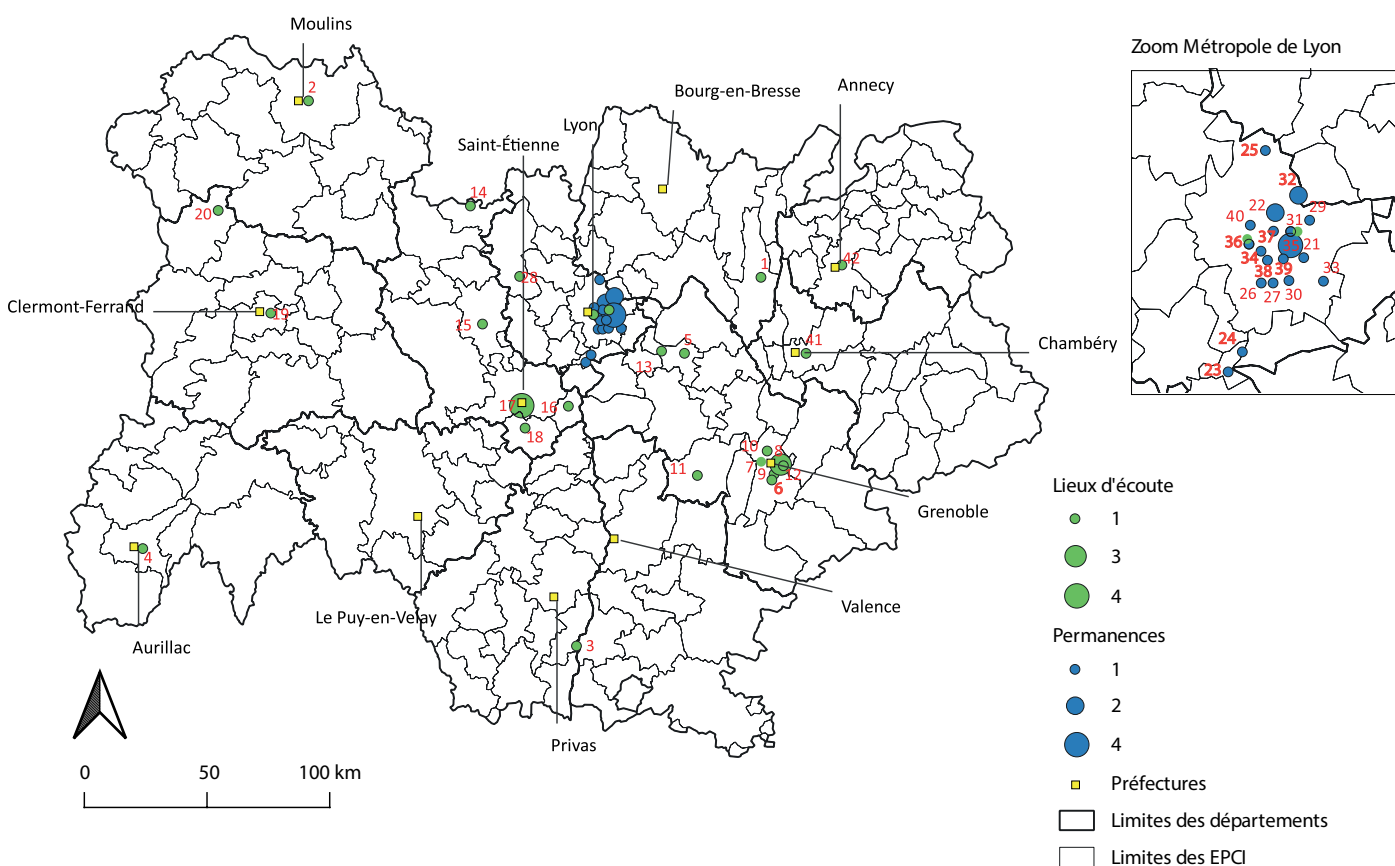
Les lieux d'écoute en 2022 - Auvergne-Rhône-Alpes

Les lieux d'écoute sont des dispositifs proposant une écoute, un soutien psycho-social et des possibilités d'orientation à toute personne pour tout type de problématique. De par leur accessibilité, leurs liens étroits avec les autres acteurs et partenaires du territoire, ils offrent un accompagnement le plus global possible à leurs bénéficiaires.

Ces lieux offrent la possibilité d'une première évaluation des situations par les professionnels et la réorientation des personnes vers des dispositifs adaptés si nécessaire. Ils favorisent ainsi la cohérence des parcours en santé mentale. Enfin, ils participent à la déstigmatisation de la santé mentale en proposant des lieux non connotés, ce qui constitue une dimension importante pour l'accès aux soins psychiques en santé mentale de personnes a priori réticentes à rencontrer psychologues et psychiatres du champ libéral ou institutionnel pour diverses raisons (coûts, stigma, délais d'attente, etc.).

Les lieux d'écoute proposent *a minima* un accueil et des entretiens individuels. Ils offrent parfois la possibilité d'effectuer des séances collectives, des activités individuelles ou groupales, des modalités d'aller vers ou des séances d'écoute à distance.

Carte 23 - Les lieux d'écoute en 2022 - Auvergne-Rhône-Alpes



Les numéros des lieux d'écoute et des permanences sont indiqués en rouge sur la carte

Source : Agence régionale de santé Auvergne-Rhône-Alpes 2022

Liste des Lieux d'écoute (n=30)

1 - Artemare	14 - Charlieu
2 - Moulins	15 - Feurs
3 - Le Teil	16 - Pélussin
4 - Aurillac	17 - Saint-Étienne
5 - Bourgoin-Jallieu	18 - Saint-Genest-Malifaux
6 - Échirolles	19 - Clermont-Ferrand
7 - Fontaine	20 - Saint-Éloy-les-Mines
8 - Grenoble	28 - Tarare
9 - Le Pont-de-Claix	31 - Villeurbanne
10 - Saint-Égrève	36 - Lyon 5
11 - Saint-Marcellin	41 - Chambéry
12 - Saint-Martin-d'Hères	42 - Annecy
13 - Villefontaine	

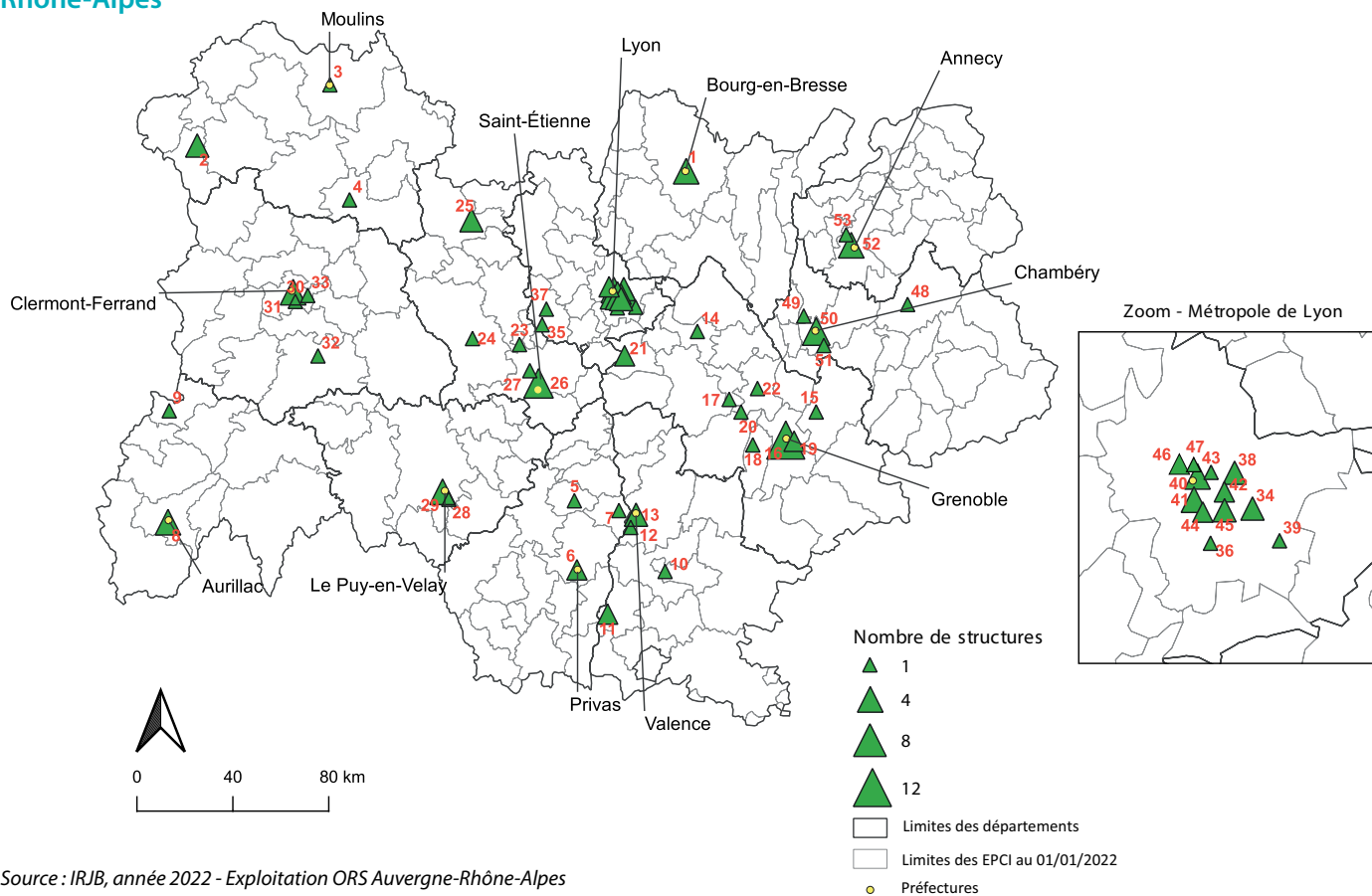
Liste des permanences (n=24)

21 - Bron	36 - Lyon 5
22 - Caluire-et-Cuire	37 - Lyon 6
23 - Givors	38 - Lyon 7
24 - Grigny	39 - Lyon 8
25 - Neuville-sur-Saône	40 - Lyon 9
26 - Pierre-Bénite	33 - Saint-Priest
27 - Saint-Fons	34 - Lyon 2
29 - Vaulx-en-Velin	35 - Lyon 3
30 - Vénissieux	36 - Lyon 5
31 - Villeurbanne	37 - Lyon 6
32 - Rillieux-la-Pape	38 - Lyon 7
33 - Saint-Priest	39 - Lyon 8
34 - Lyon 2	40 - Lyon 9
35 - Lyon 3	

Structures d'accompagnement en santé mentale et en prévention du suicide en 2022 - Auvergne-Rhône-Alpes

Les structures d'accompagnement en santé mentale et en prévention du suicide proposant des rencontres physiques cartographiées ci-dessous sont répertoriées sur le site www.mon-bot-prevention.com de l'Institut régional Jean Bergeret (IRJB). Les ressources répertoriées par l'IRJB proposant exclusivement un contact téléphonique ou un contact par forum/chat/sms ne sont pas cartographiées. Les Maisons des adolescents, les Points Accueil Écoute Jeune (PAEJ) et les Missions locales répertoriées sur le site www.mon-bot-prevention.com ne figurent pas sur la carte 24, des représentations cartographiques dédiées à ces structures étant d'ores et déjà disponibles dans ce document (cf. p. 9 à 13).

Carte 24 - Les structures d'accompagnement en santé mentale et en prévention du suicide en 2022 - Auvergne-Rhône-Alpes



Liste des structures d'accompagnement en santé mentale et en prévention du suicide (n=113) :

- | | |
|-------------------------------------------------------------------------------------------------------------------|---------------------------------------------------------------------------------------------------------------|
| 1 - Fédération des associations de conjoints survivants et parents d'orphelins (Favec) de l'Ain - Bourg-en-Bresse | 11 - Jusqu'à la mort accompagner la vie (JALMALV) Drôme - Montélimar |
| 1 - Mutualité sociale agricole (MSA) Ain/Rhône - Bourg-en-Bresse | 11 - Jonathan pierres vivantes (JPV) Drôme/Ardèche - Montélimar |
| 1 - Ain'Appui - Cellule de prévention des situations de détresse de la personne âgée - Bourg-en-Bresse | 12 - Solidarité paysans Drôme-Ardèche - Portes-Lès-Valence |
| 1 - Association d'aide aux victimes et médiation de l'Ain (Avena) - Bourg-en-Bresse | 13 - Association Contact Drôme Ardèche - Valence |
| 2 - Association Spama - Montluçon | 13 - Centre de santé jeunes - Valence |
| 2 - Service de santé universitaire (SSU) - Sites de Montluçon, Moulins et Vichy - Montluçon | 13 - Remaid - Valence |
| 2 - Justice et Citoyenneté 03 (JeC 03) - Montluçon | 18 - Association d'aide aux parents d'enfants victimes (Apev) - Autrans-Méaudre en Vercors |
| 3 - Mutualité sociale agricole (MSA) Allier - Moulins | 14 - Association d'accompagnement des personnes endeuillées - Bourgoin-Jallieu |
| 4 - Jusqu'à la mort accompagner la vie (JALMALV) - Vichy | 15 - Parents et diagnostic prénatal - Crolles |
| 5 - Jonathan pierres vivantes (JPV) Drôme/Ardèche - Lamastre | 16 - Association Contact Isère - Grenoble |
| 6 - Fédération des associations de conjoints survivants et parents d'orphelins (Favec) de l'Ardèche - Privas | 16 - Association Spama - Grenoble |
| 6 - Mutualité sociale agricole (MSA) Ardèche-Drôme-Loire - Privas | 16 - Fédération des associations de conjoints survivants et parents d'orphelins (Favec) de l'Isère - Grenoble |
| 7 - L'enfant sans nom - Parents endeuillés - Saint-Péray | 16 - Jusqu'à la mort accompagner la vie (JALMALV) Isère - Grenoble |
| 8 - Fédération des associations de conjoints survivants et parents d'orphelins (Favec) du Cantal - Aurillac | 16 - Jonathan pierres vivantes (JPV) Isère - Grenoble |
| 8 - Jonathan pierres vivantes (JPV) Cantal - Aurillac | 16 - Mutualité sociale agricole (MSA) Alpes du Nord - Grenoble |
| 8 - Service de santé universitaire (SSU) - Sites d'Aurillac et du Puy-en-Velay - Aurillac | 16 - Réseau régional d'accueil et de prévention - Souffrance et Travail - Grenoble |
| 8 - Apaj 15 - Aurillac | 16 - Apprivoiser l'absence - Grenoble |
| 9 - Nos enfants envolés - Ydes | 16 - Centre de lutte contre l'isolement et de prévention du suicide - Grenoble |
| 10 - Enfants papillons - Aouste-sur-Sye | 16 - Écoute deuil - Association JALMALV - Grenoble |
| | 16 - La Bienvenue - Grenoble |
| | 16 - Locomotive - Grenoble |

Liste des structures d'accompagnement en santé mentale et en prévention du suicide (suite) :

17 - Écoute/Agri 38 - Izeaux
19 - Service médico-psychologique universitaire (SMPU) - Saint-Martin-d'Hères
19 - Université de Grenoble - Centre de santé - Saint-Martin-d'Hères
20 - Etavidado (Et ta vie d'Ado ?!) - Tullins
21 - À la vie accompagner les vivants - Vienne
21 - Association de prévention sociale et service d'aide aux victimes (Association A.PRES.S.) - Vienne
22 - AGAPA - Voiron
23 - Solidarité Paysans 42 - Chambœuf
24 - Réseau régional d'accueil et de prévention - Souffrance et Travail - Montbrison
25 - Jusqu'à la mort accompagner la vie (JALMALV) Loire - Roanne
25 - Réseau régional d'accueil et de prévention - Souffrance et Travail - Roanne
25 - Pourtant la vie - Roanne - Roanne
26 - Association SPAMA - Saint-Étienne
26 - Fédération des associations de conjoints survivants et parents d'orphelins (Favec) de la Loire - Saint-Étienne
26 - Jonathan Pierres Vivantes (JPV) Loire - Saint-Étienne
26 - Réseau régional d'accueil et de prévention - Souffrance et Travail - Saint-Étienne
26 - Astrée - Saint-Étienne
26 - Centre Violette Maurice - Saint-Étienne
27 - Mutualité Sociale Agricole (MSA) Ardèche/Drôme/Loire - Saint-Priest-en-Jarez
28 - Jonathan pierres vivantes (JPV) Haute-Loire - Coubron
29 - Fédération des associations de conjoints survivants et parents d'orphelins (Favec) de la Haute-Loire - Le Puy-en-Velay
29 - Jusqu'à la mort accompagner la vie (JALMALV) Haute-Loire - Le Puy-en-Velay
29 - Mutualité sociale agricole (MSA) Auvergne - Le Puy-en-Velay
29 - Les Ailes d'anges 43 - Le Puy-en-Velay
30 - SOS Suicide Phénix - Aubière
31 - Fédération des associations de conjoints survivants et parents d'orphelins (Favec) du Puy-de-Dôme - Clermont-Ferrand
31 - Mutualité sociale agricole (MSA) Auvergne - Clermont-Ferrand
31 - Service de santé universitaire (SSU) - Site de Clermont-Ferrand - Clermont-Ferrand
31 - Dialogue & solidarité - Clermont-Ferrand
32 - Jusqu'à la mort accompagner la vie (JALMALV) - Issoire
33 - Solidarité paysans en Auvergne - Lempdes
34 - Association Spama Lyon - Bron
34 - Université Lyon 2 - Service de santé universitaire (SSU) - Bron
34 - Centre de prévention du suicide (CPS) Centre Hospitalier Le Vinatier - Bron
46 - Association Contact Rhône - Lyon 9^{ème} arrondissement
45 - Fédération des associations de conjoints survivants et parents d'orphelins (Favec) du Rhône - Lyon 8^{ème} arrondissement
40 - Jusqu'à la mort accompagner la vie (JALMALV) Rhône - Lyon 4^{ème} arrondissement
44 - Jonathan pierres vivantes (JPV) Ain/Rhône - Lyon 7^{ème} arrondissement
41 - Mutualité sociale agricole (MSA) Ain-Rhône - Lyon 2^{ème} arrondissement
46 - Réseau régional d'accueil et de prévention - Souffrance et travail - Lyon 9^{ème} arrondissement
45 - Université Lyon 3 - Service de médecine préventive et de promotion de la santé (SMPPS) - Lyon 8^{ème} arrondissement
41 - Agapa - Lyon 2^{ème} arrondissement
46 - Association Contact Rhône - Lyon 9^{ème} arrondissement
45 - Fédération des associations de conjoints survivants et parents d'orphelins (Favec) du Rhône - Lyon 8^{ème} arrondissement
40 - Jusqu'à la mort accompagner la vie (JALMALV) Rhône - Lyon 4^{ème} arrondissement

Le site <https://www.mon-bot-prevention.com> a été créé avec le soutien de l'Agence régionale de santé Auvergne-Rhône-Alpes (ARS), pour faciliter l'orientation des personnes en souffrance psychologique en leur apportant une réponse rapide et personnalisée.

Jean, outil de discussion interactif, disponible 24h sur 24 sera à vos côtés pour vous guider dans votre recherche. Recommandé à plus de 80 %, cet outil référençant l'ensemble des acteurs de la prévention du suicide en région est destiné aux professionnels, aux proches ainsi qu'aux personnes à risque suicidaire.

44 - Jonathan pierres vivantes (JPV) Ain/Rhône - Lyon 7^{ème} arrondissement
41 - Mutualité sociale agricole (MSA) Ain-Rhône - Lyon 2^{ème} arrondissement
46 - Réseau régional d'accueil et de prévention - Souffrance et travail - Lyon 9^{ème} arrondissement
45 - Université Lyon 3 - Service de médecine préventive et de promotion de la santé (SMPPS) - Lyon 8^{ème} arrondissement
41 - Agapa - Lyon 2^{ème} arrondissement
43 - Astrée - Lyon 6^{ème} arrondissement
40 - Centre action thérapeutique contre l'isolement et le suicide (ATIS) Fondation Action recherche handicap santé mentale (ARHM) - Lyon
40 - Centre d'information sur les droits des femmes et des familles (CIDFF) - Lyon
42 - Dialogue & solidarité - OCIRP - Lyon 3^{ème} arrondissement
45 - Élisabeth Kübler-Ross - Lyon 8^{ème} arrondissement
41 - Espace santé jeunes (ESJ) - Lyon 2^{ème} arrondissement
40 - Fondation Action recherche handicap et santé mentale (ARHM) - Lyon
41 - La porte ouverte Lyon - Lyon 2^{ème} arrondissement
44 - Le Mas - Info Droits Victimes - Lyon 7^{ème} arrondissement
40 - SOS Suicide Phénix - Lyon
42 - Vivre son deuil Rhône-Alpes - Lyon 3^{ème} arrondissement
35 - Solidarité Paysans 01-69 - Pomeys
37 - Association À votre écoute (Déprim'Espoir) - Sainte-Foy-l'Argentière
36 - Espace écoute Saint-Fons - Lyade - Saint-Fons
39 - Association Accompagnement soins palliatifs de Saint-Priest (ASP2) - Saint-Priest
38 - Université Lyon 1 - Service de médecine préventive et de promotion de la santé (SMPPS) - Villeurbanne
38 - L'Enfant sans nom - Parents endeuillés - Villeurbanne
38 - Santé mentale et communautés (SMC) - Villeurbanne
48 - Jonathan pierres vivantes (JPV) Antenne des deux Savoie - Albertville
50 - Association Contact Savoie - Chambéry
50 - Fédération des associations de conjoints survivants et parents d'orphelins (Favec) de Savoie - Chambéry
50 - Jusqu'à la mort accompagner la vie (JALMALV) - Chambéry
50 - Mutualité sociale agricole (MSA) Alpes du Nord-Savoie Haute-Savoie - Isère - Chambéry
50 - Nos tout-petits de la Savoie - Chambéry
49 - Service universitaire de médecine préventive et de promotion de la santé (SUMPPS) - Université de Savoie Mont Blanc - Le Bourget-du-Lac
51 - Solidarité paysans des Pays de Savoie - Saint-Baldoph
52 - Association Contact Haute-Savoie - Annecy
52 - Jusqu'à la mort accompagner la vie (JALMALV) Haute-Savoie - Annecy
52 - Mutualité sociale agricole (MSA) des deux Savoie - Isère - Annecy
52 - Service universitaire de médecine préventive et de promotion de la santé (SUMPPS) - Université de Savoie Mont Blanc - Annecy-Le-Vieux
53 - Groupe de soutien aux personnes endeuillées - Epagny Metz-Tessy

Pour citer ce document et/ou utiliser les cartes (en précisant les sources des cartes) :

Observatoire régional du suicide Auvergne-Rhône-Alpes. Suicide et tentatives de suicide en Auvergne-Rhône-Alpes : les ressources. Janvier 2024. 33p.